



Примѣненіе собакъ для службы связи.

Широкіе фронты, занимаемые современными арміями, обширность полей сраженій и разбросанность войскъ во время военныхъ дѣйствій выдвинули за послѣднее время вопросъ о службѣ связи на очень видное мѣсто. Особенный толчокъ въ этомъ направленіи дала Русско-японская война.

Въ самомъ дѣлѣ, до войны, войска наши не располагали иными средствами связи, кромѣ конныхъ ординарцевъ, которые имѣлись къ тому же далеко не во всѣхъ пѣхотныхъ полкахъ. Техническихъ средствъ связи въ полевыхъ войскахъ не было вовсе, за исключеніемъ кавалеріи двухъ пограничныхъ военныхъ округовъ.

Во время войны потребность въ средствахъ связи сказалась особенно сильно; вслѣдствіе этого, войсковыя части стали выписывать на театръ военныхъ дѣйствій за счетъ хозяйственныхъ суммъ телефоны самыхъ различныхъ системъ и въ самомъ разнообразномъ количествѣ. Однѣ части, часто одной и той же дивизіи, были снабжены телефонами вполне достаточно, другія до самаго конца войны вовсе ихъ не имѣли. Тогда же, на войнѣ, въ 1904 году, была введена въ войскахъ семафорная сигнализациа, которой стали обучать части на позиціяхъ; впрочемъ, непрактичность этой системы

скоро обнаружилась, и части стали сами изобрѣтать различные способы сигнализациі.

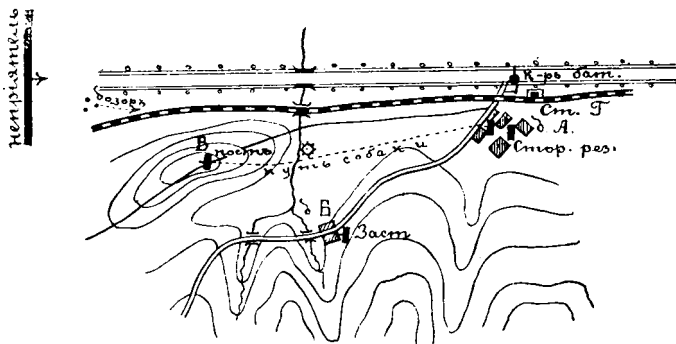
Конечно, наладить при такихъ условіяхъ стройную систему службы связи было весьма затруднительно, и эта часть въ арміи сильно страдала, особенно во время боевъ.

Опытъ войны говорить, что въ дѣло организациі службы связи, требующей особой педантичности, должна быть вложена предварительная серьезная подготовка мирнаго времени. Въ мирное время должно учиться примѣненію всѣхъ средствъ связи, которыя могутъ принести пользу на войнѣ. Къ одному изъ такихъ средствъ и относится примѣненіе собакъ, т. е. мѣра, которая у насъ почему-то совершенно игнорируется. Между тѣмъ, собака можетъ оказать на войнѣ неоцѣнимыя, а иногда и незамѣнимыя, услуги службѣ связи. Нашими сосѣдями, нѣмцами, уже давно обращено на это серьезное вниманіе; въ послѣднее же время опыты дрессировки собакъ для той же цѣли предпринимались, по частному почину, и въ нѣкоторыхъ частяхъ французской арміи. Результатами этихъ опытовъ я и хочу подѣлиться съ читателями.

Приводимые ниже примѣры даютъ возможность каждому судить, что можетъ дать даже простая собака при самой несложной дрессировкѣ, и рѣшить, стоитъ ли заняться дрессировкой собакъ и въ нашей арміи.

1) *Поддержаніе связи между частями сторожевого охраненія ночью и днемъ.* (См. схему № 1).

Схема № 1.



Неприятель, по предположенію, наступаетъ съ запада. Рота входитъ въ составъ сторожевого резерва, расположеннаго у д. А.; собака передана въ распоряженіе начальника одной изъ заставъ, у д. Б., который препроводилъ ее на постъ на высотѣ В. Первый

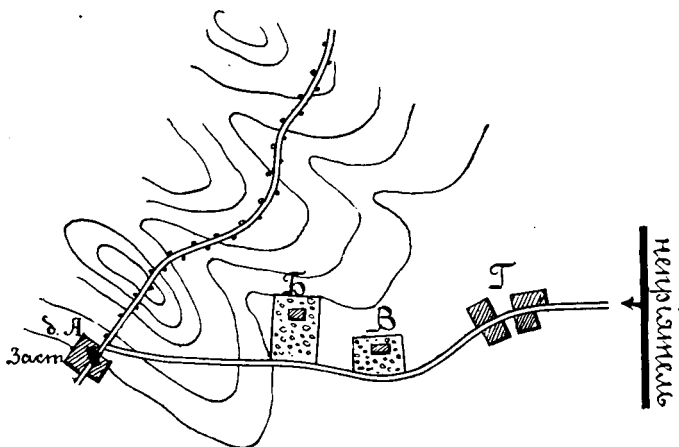
разъ собаку послали съ донесеніемъ до наступленія темноты; разстояніе въ 2 версты до сторожевого резерва она пробѣжала въ 10 минутъ.

Утромъ собака снова была передана на тотъ же самый постъ, и черезъ нѣкоторое время послана съ донесеніемъ, полученнымъ отъ дозора, о захватѣ противникомъ впереди лежащей фермы; донесеніе было доставлено начальнику сторожевого отряда, находившемуся на большой дорогѣ у ст. Г. Извѣщеніе это собака принесла одновременно съ донесеніемъ о томъ же, которое послано непосредственно отъ кавалерійскаго развѣзда съ коннымъ посыльнымъ, направленнымъ кратчайшимъ путемъ по большой дорогѣ.

Если принять въ расчетъ: а) время доставки донесенія дозоромъ на постъ на высотѣ В. и б) кривизну пути, пройденнаго собакой, то слѣдуетъ признать, что собака доставила донесеніе гораздо быстрѣ кавалериста.

2) *Поддержаніе связи между дозорами и заставами.* (См. схему № 2).

Схема № 2.



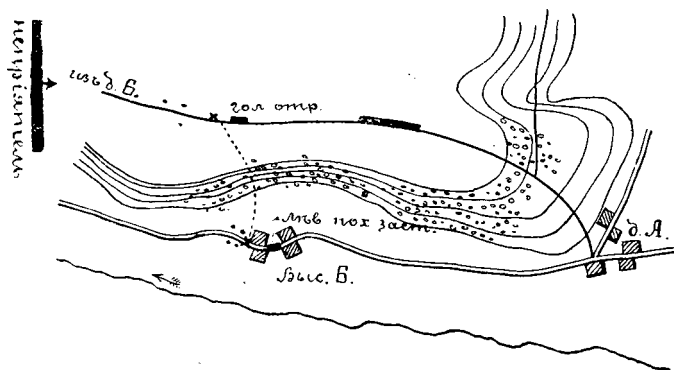
Застава расположена у А. фронтомъ на востокъ. Начальникъ заставы посылаетъ дозоръ, чтобы осмотрѣть усадьбы Б и В, находящіяся въ 1 и 1½ верстахъ, а также западную окраину д. Г, до которой 2 версты. вмѣстѣ съ дозоромъ отправляется и вѣстовой ротнаго командира, который ведетъ на цѣпочкѣ собаку.

По осмотрѣ усадьбы Б., начальникъ дозора посылаетъ съ собакой первое донесеніе; собака бѣжитъ во всю прыть на заставу, гдѣ у нея снимаютъ съ шеи донесеніе и посылаютъ обратно къ до-

зору. Также поспѣшно возвращается она къ послѣднему, причемъ оба конца совершаетъ всего въ 8 минутъ. Тоже самое происходитъ и по осмотрѣ усадьбы В.; туда и обратно собака пробѣжала при этомъ въ 12 минутъ. Послѣ рекогносцировки д. Г. собака была послана съ донесеніемъ въ третій разъ и на обратномъ пути встрѣтила, въ $1\frac{1}{2}$ верстѣ отъ заставы, возвращающійся дозоръ; эти $2\frac{1}{2}$ версты собака пробѣжала въ 15 минутъ.

3) *Поддержаніе связи между частями походной колонны.*
(См. схему № 3).

Схема № 3.



Рота, составляя головной отрядъ, наступаетъ изъ д. А. къ д. Б., по дорогѣ, идущей по краю возвышенности, склоны которой круто и обрывисто спускаются къ рѣкѣ.

Лѣвая боковая походная застава идетъ по долинѣ рѣки. Прибывъ въ выселокъ В., начальникъ заставы посылаетъ съ собакой донесеніе начальнику головного отряда о томъ, что выселокъ противникомъ не занятъ. Донесеніе это собака доставила по назначенію, пробѣжавъ разстояніе въ $\frac{3}{4}$ версты въ 3 минуты, несмотря на то, что пришлось преодолѣть по дорогѣ крутые и обрывистые скаты возвышенности, заросшіе къ тому же кустарникомъ.

Въ данномъ случаѣ на доставку донесенія съ кавалеристомъ или велосипедистомъ, которымъ пришлось бы ѣхать кружнымъ путемъ, потребовалось бы около 40 мин.; столько же приблизительно времени понадобилось бы на доставку донесенія и при помощи пѣхотинца.

4) *Поддержаніе связи на полѣ сраженія.*

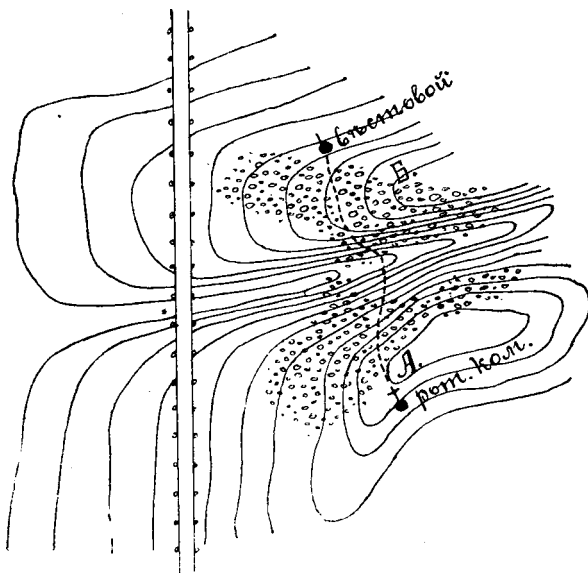
Рота, составляя головной отрядъ, вошла въ соприкосновеніе съ противникомъ и, по отгѣсненіи непріятельской конницы, встрѣчена черезъ нѣкоторое время ружейнымъ огнемъ. Рота останавливается

подъ прикрытіемъ складки мѣстности; ротный командиръ, разсыпавъ одинъ взводъ въ цѣпь, отправляется вмѣстѣ съ нимъ на рекогносцировку. Командиръ баталіона подъѣзжаетъ въ это время къ ротному резерву. По окончаніи рекогносцировки, ротный командиръ посылаетъ собаку съ донесеніемъ къ командиру баталіона; собака доставляетъ донесеніе черезъ 2 минуты и возвращается обратно въ цѣпь съ приказаніемъ баталіоннаго командира. Подобное порученіе можно заставить собаку выполнить столько разъ, сколько будетъ необходимо.

Ружейные выстрѣлы не производятъ на собаку никакого впечатлѣнія, а ея величина и цвѣтъ шерсти дѣлаютъ ее мало замѣтной противнику и потому почти неуязвимой.

5) *Поддержаніе связи на большое разстояніе на пересѣченной и закрытой мѣстности.* (См. схему № 4).

Схема № 4.



Упражненіе производилось безъ войскъ и опредѣленной тактической задачи.

Ротный командиръ, остановившись на вершинѣ А., посылаетъ вѣстового съ собакой на вершину Б.; высоты эти раздѣлены глубокой долиной съ крутыми скатами, покрытыми густымъ, труднопроходимымъ кустарникомъ; разстояніе между вершинами 1¹/₂ версты.

Собаку дважды посылали отъ вѣстового къ ротному командиру и обратно, причемъ разстояніе это собака проходила каждый разъ въ 10—12 мин.

Поддержаніе на данной мѣстности оптической связи, а также при помощи коннаго ординарца или велосипедиста было невозможно. Пѣшій посыльный потратилъ бы на проходъ туда и обратно не менѣе 45 минутъ.

Изложенные примѣры взяты изъ упражненій, исполненныхъ собакой одного изъ полковъ въ теченіе трехъ лѣтнихъ мѣсяцевъ, всего черезъ нѣсколько недѣль послѣ начала дрессировки.

Какія же преимущества даетъ примѣненіе собакъ для службы связи?

Преимущества эти сводятся къ слѣдующему:

1) Вѣрность передачи; собака навѣрное не ошибется адресомъ, какъ это бываетъ, напримѣръ, при оптической сигнализациіи, когда временами невозможно разобраться, къ кому относится сигнализациія. Собака всегда идетъ лишь къ своему хозяину и возвращается къ его вѣстовому.

2) Донесенія доставляются собакой несравненно быстрѣе, чѣмъ при другомъ способѣ передачи.

3) Собака почти невидима и потому мало уязвима.

4) Собака пройдетъ рѣшительно вездѣ и во всякое время дня и ночи, даже въ ненастье.

5) Собака находитъ своего хозяина-офицера по слѣду, благодаря чему легко отыщеть его даже при перемѣнѣ имъ мѣста своего нахожденія; всѣ другія средства связи дать этого не могутъ.

Какіе приемы употребляются для дрессировки военныхъ собакъ?

Собака, работу которой мы описали, была дрессирована слѣдующимъ образомъ:

а) Прежде всего, въ теченіе 15 дней ее пріучали жить вмѣстѣ съ лошадейю ротнаго командира; съ ней собака спала въ одномъ стойлѣ и всюду слѣдовала за лошадейю.

б) Послѣ этого началась собственно дрессировка. Каждый разъ, какъ офицеръ садился на лошадь, вѣстовой задерживалъ собаку въ конюшнѣ на нѣсколько минутъ и затѣмъ отпускалъ на свободу. Собака обыкновенно во всю прыть пускается догонять лошадь и находитъ ее по слѣду. Время задержанія собаки послѣ выѣзда хозяина постепенно увеличиваютъ, доводя черезъ 15 дней до 15—20 минутъ.

в) Вѣстовой ротнаго командира идетъ на занятія съ собакой, держа ее на цѣпочкѣ, и слѣдуетъ за ротой. Ротный командиръ, выѣхавъ въ поле, отъѣзжаетъ отъ роты версты на 2—3. Послѣ отъѣзда ротнаго командира, вѣстовой задерживаетъ собаку при ротѣ въ продолженіе 10—15 минутъ; затѣмъ, онъ отпускаетъ собаку, и она быстро находитъ по слѣду свою лошадь.

Вмѣсто того, чтобы отъѣзжать отъ роты, ротный командиръ иногда остается самъ при ротѣ, а вѣстового съ собакой на цѣпочкѣ посылаетъ за 2—3 версты въ поле. Какъ только вѣстовой, отойдя на указанное ему разстояніе, отпустить собаку, она сейчасъ же направляется къ ротѣ по своему собственному слѣду.

Къ концу мѣсяца, при такой дрессировкѣ, былъ достигнутъ слѣдующій результатъ: собака, отдѣленная отъ лошади тѣмъ или инымъ способомъ, сейчасъ же присоединялась къ послѣдней, какъ только получала свободу. При этомъ, разстояніе не имѣло сколько нибудь существеннаго вліянія на получаемые результаты: собака одинаково легко находила свою лошадь и на протяженіи 200—300 сажень и на разстояніи 4—5 верстъ.

г) Въ то же самое время, параллельно, собаку приучали возвращаться обратно. Дѣлали это слѣдующимъ образомъ: ротный командиръ верхомъ выѣзжаетъ въ поле; вѣстовой, съ собакой на цѣпочкѣ, слѣдуетъ за нимъ шагахъ въ 100—150. Какъ только вѣстовой отпускалъ собаку, она сейчасъ же бѣжала къ лошади; ротный командиръ обыкновенно ласкалъ собаку, а затѣмъ голосомъ и жестами приказывалъ ей возвратиться къ вѣстовому, который въ то же время звалъ собаку къ себѣ и посвистывалъ; собака очень скоро поняла, что отъ нея требуется, и послѣ каждаго урока получала кусокъ мяса или сахара. Черезъ 8 дней собака уже привыкла получать вознагражденіе только послѣ обратнаго прихода; вскорѣ она привыкла также: возвращаться тѣмъ же аллюромъ, какимъ отправлялась впередъ, и исполнять это по простому приказанію.

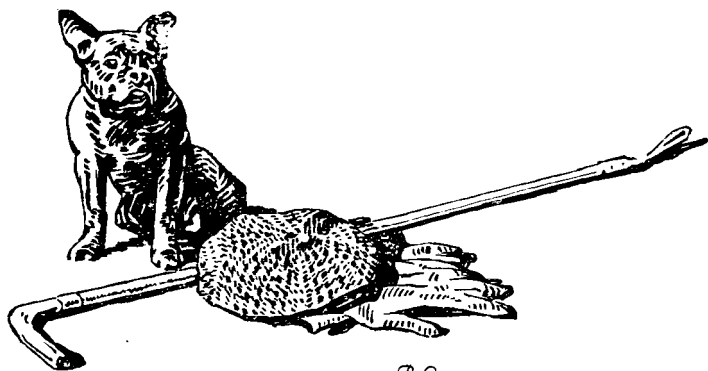
Дистанціи постепенно увеличивали до 2—2¹/₂ в., мѣстность выбирали все болѣе и болѣе трудную, закрытую и пересѣченную. Результаты обыкновенно превосходили всякія ожиданія.

д) Затѣмъ собаку приучаютъ исполнять все, что выше описано, когда ея хозяинъ выходитъ пѣшкомъ, безъ лошади. Эта часть обученія можетъ отпасть совсѣмъ, если собаку съ самаго начала приучать быть неразлучной со своимъ хозяиномъ, вмѣсто того, чтобы находиться всегда съ лошадыю.

Весь курсъ дрессировки проходится приблизительно въ шесть недѣль; ежедневная работа обыкновенно не превосходитъ двухъ часовъ, причѣмъ сюда входитъ и время на ходьбу на выбранный участокъ для занятій, когда нельзя почему-либо заниматься съ собакой во время занятій съ ротой.

Тѣ серьезныя преимущества, которыя даетъ примѣненіе собакъ для службы связи, говорятъ за то, что имѣть специально дрессированныхъ для этой цѣли военныхъ собакъ не только желательно, но положительно необходимо для каждой пѣхотной части. Дрессировка ихъ, какъ сказано, легка; содержаніе собаки обходится очень дешево; уходъ простъ; все дѣло заключается лишь въ томъ, чтобы заинтересоваться этимъ вопросомъ. Можетъ быть, прочтя эту коротенькую замѣтку о дрессировкѣ собакъ для военныхъ цѣлей, и найдутся любители, которые займутся дрессировкой и положатъ основаніе правильной организаціи службы собакъ въ полѣ. Наиболѣе удобно, казалось бы, опыты эти вести въ командѣ службы связи, гдѣ занятія съ собакой можно вести одновременно съ другими занятіями по службѣ связи.

В. М—ъ.



Вс.