

## ЛЕТУЧАЯ КОНОВЯЗЬ (\*).

(Съ чертежемъ.)

Коновязи въ кавалеріи составляютъ въ военное время одну изъ главнѣйшихъ ея потребностей, отъ удовлетворенія которой зависятъ отдыхъ лошадей и всадниковъ, слѣдовательно хорошее состояніе, бодрость и способность къ перенесенію трудовъ кавалеріи.

Система нашихъ коновязей не измѣнялась едва-ли не со времени введенія у насъ регулярной конницы. Военныя постановленія никогда не указывали подробностей разбивки коновязи; уставъ полевой кавалерійской службы опредѣляетъ только длину ея на цѣлый эскадронъ и расположеніе шереногъ по обѣимъ сторонамъ оной. Длина эта полагается, по означенному уставу, въ 150 шаговъ на эскадронъ, или по 35 шаговъ на взводъ, и 3 шага интервала между взводами.

Отпускъ коновязныхъ принадлежностей ограничивается асигновкой извѣстной суммы на пріобрѣтеніе и ремонтъ линейныхъ веревокъ; коновязные же коды заготавливаются самими полками изъ экономіи; способъ возки ихъ также не опредѣленъ: для коновязей не полагается особой повозки, такъ что онѣ со

(\*) Проектъ „летучей коновязи“ былъ испытанъ въ Варшавѣ, въ присутствіи инспектора кавалеріи, Его Императорскаго Высочества Великаго Князя Николая Николаевича. Опыты были весьма удачны; взводъ л.-гв. Гродненскаго гусарскаго полка разбилъ коновязъ въ 12 минутъ; разсѣданныя и размундштученныя лошади, привязанныя къ коновязи, были обстрѣливаемы ротою пѣхоты, производившей, съ близкаго разстоянія, пальбу залпами и рядами, которая, пугая лошадей, не могла однако заставить ихъ сорваться съ коновязи. Въѣсть съ приказаніемъ сдѣлать по тревогѣ, было приказано стрѣлкамъ подойти еще ближе и участить огонь; несмотря на это, лошади были осѣдланы, коновязъ разобрана и прикрѣплена къ вьюку, и взводъ двинулся въ атаку карьеромъ. Проектъ „летучей коновязи“, сколько намъ извѣстно, представленъ въ „спеціальный комитетъ по устройству и образованію войскъ“, для рассмотрѣнія. Ред.

всѣми принадлежностями возятся за эскадронами обыкновенно въ артельныхъ повозкахъ.

Коновязныхъ кольевъ бываетъ на эскадронъ отъ 25 до 27 штукъ; они скрѣпляются сверху желѣзнымъ кольцомъ, чрезвычайно громоздки и тяжелы. Для вбиванія ихъ въ землю имѣются особыя колотушки, которыя также прибавляютъ немалый вѣсъ къ артельному обозу.

Разбивка такой коновязи не можетъ дѣлаться быстро; вбиваніе колева въ землю (въ особенности ежели она мерзлая) представляетъ большія затрудненія; степень сопротивленія коновязи напору испуганныхъ чѣмъ бы то ни было коней не довольно значительна, такъ что исторія нашей кавалеріи представляетъ не одинъ примѣръ цѣлыхъ полковъ, сорвавшихся съ коновязей, причинившихъ этимъ крайніе безпорядки въ войскахъ и утратившихъ много лошадей. Кромѣ означенныхъ неудобствъ прибавляется еще значительная порча и бесполезная трата фуража, такъ какъ сѣно, при существующей у насъ системѣ коновязей, бросается на землю въ ноги къ лошадямъ, при чемъ большая часть его затаптывается и не употребляется въ кормъ.

Принимая за основаніе, что коновязь должна удовлетворять слѣдующимъ требованіямъ: *доставлять возможность, независимо отъ мѣстности, съ средствами, составляющими нераздѣльную принадлежность кавалерійской части, устроить прочное прикрѣпленіе лошадей къ землѣ, для отдыха и кормленія, иногда въ близкомъ разстояніи отъ непріятеля*, можно утвердительно выразить мнѣніе, что наши коновязи не только не могутъ соответствовать всѣмъ этимъ требованіямъ, но что онѣ даже не удовлетворяютъ вполнѣ ни одному изъ нихъ.

Онѣ непрочны, зависятъ отъ мѣстности, такъ какъ весьма трудно устраиваются на зыбкомъ песчаномъ грунтѣ или промерзлой почвѣ; не могутъ быть сооружаемы средствами, составляющими нераздѣльную принадлежность кавалерійской части, ибо четырехколесная артельная повозка можетъ считаться принадлежностію эскадрона только въ мирное время по сноснымъ дорогамъ, но никакъ не въ военное, особенно въ виду непріятеля. Условія правильнаго кормленія лошадей также не могутъ быть соблюдены, потому что значительная часть сѣна пропадаетъ даромъ.

Конечно, въ военное время часть этихъ неудобствъ можетъ

быть избѣгаема замѣною постоянныхъ колевъ, возимыхъ за эскадронами, временными, на всякомъ бивуакѣ вновь изготовленными изъ имѣющагося подъ рукой лѣснаго матеріала; но это не вездѣ возможно: такой матеріалъ рѣдко встрѣчается на мѣстности, гдѣ преимущественно приходится дѣйствовать кавалеріи. Степи южной Россіи, равнины Венгріи и Средней Азіи вообще безлѣсны, а между тѣмъ именно на нихъ кавалерія и приноситъ существенную пользу.

Всѣ такія неудобства, не ускользая отъ вниманія нашихъ кавалерійскихъ начальниковъ, заставляли ихъ изыскивать иной способъ коновязей и для того обращаться къ системамъ коновязей, употребляемымъ въ иностранныхъ кавалеріяхъ; но только во французской нашли способъ вполне оригинальный и отличающійся отъ нашего.

Способъ этотъ заимствованъ французами отъ туземныхъ африканскихъ всадниковъ и заключается въ короткомъ желѣзномъ колѣ (le riquet), къ которому прикрѣпляется каждая лошадь отдѣльно посредствомъ ремня, обхватывающаго путовой составъ одной изъ ея переднихъ ногъ.

Опытъ показалъ однако, что такія коновязи пригодны только для лошадей, подобно арабскимъ, прирученныхъ съ самаго рожденія къ человѣку, можно сказать, домашнимъ воспитаніемъ, и рѣшительно невозможны для нашихъ полудикихъ коней, воспитанныхъ, большею частію, на волѣ въ степныхъ косякахъ.

Опыты, произведенные съ французскими коновязями, сколько помню, въ Красномъ Селѣ, въ началѣ сороковыхъ годовъ, не привели къ другому результату, кромѣ порчи многихъ лошадей, вслѣдствіе чего французская система была отстранена, какъ неудобная.

Предлагаемая мною коновязи, которымъ слѣдуютъ при семъ подробное описаніе и чертежъ, имѣютъ основаніемъ пики, водружаемая въ землю по три вмѣстѣ, посредствомъ особыхъ наконечниковъ. Пики эти скрѣпляются по срединѣ своей высоты ремнемъ съ пряжкой и, для большей устойчивости, прикрѣпляются къ землѣ туго-натянутыми веревочными откосами; въ каждомъ взводѣ, между четырьмя группами укрѣпленныхъ такимъ образомъ пикъ, расположенными паралелограмомъ, протягивается коновязная линейка, къ которой прикрѣпляется особый хрептукъ.

Удобства, представляемая этими коновязями, состоятъ въ

слѣдующемъ: 1) въ легкости, съ которою каждая кавалерійская часть, вооруженная пиками, можетъ разбивать ихъ при всякой сколько-нибудь продолжительной остановкѣ; 2) въ возможности разбивать ихъ на каждой мѣстности; 3) въ незначительномъ ихъ вѣсѣ; 4) въ способѣ возки ихъ *не за* эскадрономъ въ особой повозкѣ, *а при* эскадронѣ на вьюкѣ; 5) въ большой устойчивости ихъ противъ шарахнувшихся коней; 6) въ возможности разбивать подобныя коновязи для каждаго взвода отдѣльно, что особенно важно въ малой войнѣ, когда часто приходится дѣйствовать отдѣльными взводами; 7) въ сбереженіи корма, который не бросается въ ноги, а закладывается на хрептуки, замѣняющіе ясли.

Тяжесть такой коновязи, со всеми ея принадлежностями на цѣлый эскадронъ, составитъ не болѣе 11 пудовъ 24 фунтовъ и можетъ быть раздѣлена между 104 лошадьми; на долю каждой придется повтому среднимъ числомъ не болѣе  $4\frac{2}{5}$  фунтовъ. Самый большій вѣсъ, который придется на одну лошадь, не превыситъ  $5\frac{1}{4}$  фунтовъ, и если предположить эскадронъ въ 18 рядовъ, то почти вся эта тяжесть будетъ распределена между лошадьми задней шеренги и унтеръ-офицерскими, и тѣмъ только уравновѣситъ тяжесть, носимую лошадьми второй шеренги, съ вѣсомъ пикъ, составляющей постоянную тяжесть передней шеренги (легкокавалерійская пика съ флюгеромъ вѣситъ отъ  $5\frac{1}{2}$  до  $6\frac{1}{2}$  фунтовъ). При этомъ расчетѣ, только 16 лошадямъ передней шеренги придется прибавить по  $4\frac{1}{4}$  фунтовъ вѣса.

Въ заключеніе присовокуплю, что предлагаемую коновязь необходимо возить при эскадронѣ на вьюкахъ только вблизи непріятеля, во время быстрыхъ движеній кавалеріи, когда она по цѣлымъ недѣлямъ дѣйствуетъ безъ своего обоза; во всякое же другое время летучая коновязь можетъ возиться на артельной повозкѣ, какъ до сихъ поръ возилась обыкновенная, при чемъ пикъ, для сбереженія ихъ, могутъ замѣняться жердями объема пикъ и длины  $2\frac{1}{2}$  аршина.

Стоимость коновязи на взводъ, не считая работы, однимъ матеріаломъ обойдется 30 р. с., повтому на эскадронъ 120 р., на полкъ 480 р. с.

А на всѣ 28 полковъ армейской легкой кавалеріи 13,440 р. с.

Прибавивъ къ этому числу 8 полковъ гвардейской кавалеріи, вооруженныхъ пиками, 3,840 р. с., получимъ общую стоим-

мость заведенія таковыхъ коновязей на всю нашу кавалерію— 17,280 р. с.

Желѣзныя части коновязи могутъ полагаться, наравнѣ съ прочими желѣзными частями конскаго снаряженія, безсрочными.

Предметы же пеньковые, холщевые, кожаные и деревянные могутъ служить 15 лѣтъ мирнаго времени, при чемъ всякій мѣсяцъ военнаго времени слѣдуетъ считать за три. Расчетъ этотъ основанъ на срокѣ сѣдельнаго убора, который, будучи ежедневно въ употребленіи, и въ мирное время долженъ служить 10 лѣтъ. Летучая же коновязь въ мирное время будетъ употребляться только на маневрахъ и для обученія нижнихъ чиновъ къ разбивкѣ и собиранію оной.

Поэтому, опредѣливъ единовременно 17,280 р. с. на заведеніе коновязей, правительство должно будетъ отпускать ежегодно только  $\frac{1}{15}$  часть стоимости срочнаго матеріала, входящаго въ ея составъ.

Срочный этотъ матеріалъ будетъ стоить на всякій эскадронъ 60 р. 80 к. с., на всякій полкъ 243 р. 20 к., на всю кавалерію 8,755 р. 20 к.

Значить, ежегоднаго ремонта на всю кавалерію будетъ 583 р. 68 к.

Всѣ означенныя цѣны на матеріалъ опредѣлены на основаніи существующихъ въ настоящее время въ Варшавѣ. Въ другихъ же мѣстахъ расположенія кавалерійскихъ частей онѣ должны нѣсколько измѣниться и, вѣроятно, окажутся ниже.

Ежели предлагаемая коновязь окажется практичною и будетъ признано полезнымъ ввести ея употребленіе въ нашей кавалеріи, то возможно примѣнить ее съ нѣкоторыми измѣненіями и для драгунъ.

Въ такомъ случаѣ пики должны быть замѣнены особыми шестами, объема пикъ, длиною 2 аршина, складывающимися по срединѣ посредствомъ особаго шарнира и прикрѣпляемыми, какъ наконечники, съ правой стороны вальтрапа, въ особомъ кожаномъ чехлѣ. Такихъ шестовъ должно быть двѣнадцать, и они вычатся на лошадей передней шеренги. Вѣсъ шеста  $3\frac{1}{2}$  фунта.

Всѣ остальные затѣмъ части коновязи остаются безъ измѣненія, и она составляетъ точно такъ, какъ предполагаемая для кавалерійскихъ частей, вооруженныхъ пиками.

*Описаніе коновязи.*

Коновязь разбивается для каждаго взвода отдѣльно. Фигуры 1-я и 2-я.

Въ составъ ея входятъ:

а) 12 пикъ обыкновеннаго образца.

б) 12 желѣзныхъ коновязныхъ наконечниковъ для пикъ, въ діаметрѣ  $1\frac{1}{4}$  вершка, длина  $10\frac{1}{2}$  вершковъ, вѣсъ съ чехломъ  $4\frac{1}{4}$  фунта (4 ф. 24 золотника). Фигура 3-я.

с) 4 желѣзныхъ коновязныхъ наконечника для прикрѣпленія боковыхъ веревокъ (могутъ замѣнить также наконечники для пикъ, обозначенные въ пунктѣ б), въ діаметрѣ  $1\frac{1}{3}$  вершка, длина  $11\frac{1}{4}$  вершк., вѣсъ съ чехломъ  $5\frac{1}{4}$  фунт. (5 ф. 20 зол.) Фигура 4-я.

д) 4 коновязныя веревчатыя линейки, витыя изъ пеньки, діаметромъ въ  $\frac{1}{4}$  вершка, длины 19 арш., вѣсомъ  $4\frac{1}{2}$  фунта (4 ф. 48 зол.). Фигура 5-я.

е) 4 боковыя откосныя веревки для укрѣпленія пикъ откосами къ землѣ; діаметръ  $\frac{1}{4}$  вершка, длина 7 арш. 4 вершка. Фигура 6-я.

ф) 4 тонкія веревки для прикрѣпленія пикъ къ наконечникамъ; діаметръ  $\frac{1}{8}$  вершка, длина 3 арш. Фигура 7-я.

г) 4 сыромятныхъ ремня съ пряжками, для стягиванія пикъ по срединѣ ихъ высоты; ширина 1 вершокъ, длина 1 арш. Фигура 8-я.

Вѣсъ предметовъ, обозначенныхъ въ пунктахъ е, ф и г, вмѣстѣ составляетъ  $4\frac{1}{2}$  фунта (4 ф. 48 зол.)

h) 4 хрептука изъ равентуха; изъ нихъ два длиной 5 арш. 4 вершка, шириной 1 арш. 6 вершк. (фигура 9-я), а два длиной 5 арш. 8 вершк., шириной 1 арш. 6 вершк. Фигура 10-я.

Всѣ четыре хрептука обшиты тонкой веревкой, діаметромъ въ  $\frac{1}{8}$  вершка, и имѣютъ по бокамъ каждый по 10 завязокъ, для прикрѣпленія къ коновязнымъ линейкамъ.

Для соединенія между собою, два хрептука имѣютъ по четыре холщевыя пуговицы, а два другіе по четыре петли.

і) 4 чехла на пикъ изъ смоленаго равентуха, для предохраненія пикъ отъ грызенія лошадей, съ четырьмя завязками по бокамъ; длина 2 арш. 8 вершк., ширина 7 вершк. Фигура 11-я.

Вѣсъ одного хрептука и одного чехла (такъ какъ они вѣчаются вмѣстѣ) составляютъ  $4\frac{1}{4}$  фунта (4 ф. 48 зол.)

Вѣсь этотъ показанъ принимая въ расчетъ хрептукъ, который нѣсколько длиннѣе; тотъ, который короче, будетъ вѣсить нѣсколькими золотниками меньше.

*Способъ разбиванія коновязи.*

Въ землю вбиваютъ, посредствомъ особаго молотка—фиг. 12—(вѣсь молотка 5 фунт.), три коновязные наконечника, какъ можно плотнѣе одинъ къ другому—фиг. 1-я—и на самую гайку *a*, фиг. 3-я. Напротивъ этихъ трехъ наконечниковъ, въ 2 $\frac{1}{2}$  арш. отъ нихъ разстоянія, вбиваютъ другіе три наконечника, фиг. 1-я, *b*.

Отмѣривъ отъ линіи *a* — *b* фиг. 1-й 12 арш. въ каждую сторону, вбиваютъ въ пункты *c* и *d* по три наконечника.

Въ трехъ шагахъ отъ каждой изъ этихъ четырехъ группъ пикъ, съ наружной стороны паралелограма, вбивается, въ косвенномъ во внутрь направленіи, одинъ наконечникъ, означенный въ пунктѣ *c*, фиг. 1-я, *e*, *f*, *g* и *h*.

Въ каждый изъ этихъ наконечниковъ, расположенныхъ по три вмѣстѣ, ставится по одной пикѣ, которыя, также по три вмѣстѣ, обвязываются чехломъ, фиг. 11-я, стягиваются по срединѣ ихъ высоты сыромятнымъ ремнемъ, фиг. 8-я, и посредствомъ веревокъ, означенныхъ въ пунктѣ *f*, привязываются къ гайкамъ наконечниковъ фиг. 2-й, *a*; посредствомъ же боковыхъ веревокъ, означенныхъ въ пунктѣ *e*, крѣпко притягиваются къ наконечникамъ, вбитымъ въ пункты, означенные на чертѣжѣ фиг. 1-й — *e*, *f*, *g* и *h*, фиг. 2-й, *l*.

Водрузивъ такимъ образомъ пики, привязываютъ къ нимъ коновязныя линейки, къ которымъ прикрѣпляютъ хрептуки, скрѣпивъ ихъ предварительно между собою. Фигуры 1-я и 2-я.

*Способъ возки коновязи.*

Вся коновязь распредѣляется между 26 лошадьми. Для этого назначаютъ всѣ лошади задней шеренги и унтеръ-офицерскія (такъ какъ онѣ не имѣютъ постоянной ноши пикъ) и большее или меньшее число лошадей первой шеренги (суда по числу рядовъ во взводѣ) изъ числа самыхъ сильныхъ, по выбору эскадроннаго командира.

На двѣнадцати лошадяхъ распредѣляются коновязные наконечники.

На четырехъ лошадяхъ наконечники для боковыхъ откосовъ.

На четырехъ лошадяхъ хрептуки и чехлы на пики (на каждую лошадь по одному хрептуку и по одному чехлу).

На четырехъ лошадяхъ коновязныя линейки.

На одной лошади боковыя откосныя веревки (четыре тонкія веревки, пунтъ *f*, и четыре сыромятные ремни, пунтъ *g*).

На одной лошади молотокъ.

*Способъ прикрѣпленія различныхъ коновязныхъ принадлежностей къ седельному вьюку.*

Наконечники обонхъ сортовъ прикрѣпляются въ чехлѣ, фиг. 13-я, къ передней части вальтрапа, съ правой стороны, посредствомъ двухъ ремней, фиг. 14-я. Ежели подъ эту тяжесть будутъ назначены лошади наѣздниковъ, то наконечники прикрѣпляются съ лѣвой стороны, для уравновѣшенія вѣса штуцера.

Хрептуки, съ завернутыми въ нихъ чехлами, помѣщаются поверхъ чемодана, къ которому прикрѣпляются двумя боковыми чемоданными ремнями, фиг. 15-я.

Коновязныя линейки сплетаются въ два кружка и привѣшиваются къ задней лукѣ, фиг. 16-я.

Боковыя веревки, тонкія веревки и сыромятные ремни сплетаются вмѣстѣ и вьючатся какъ коновязныя линейки, фиг. 17-я.

Молотокъ прикрѣпляется съ правой стороны къ передней части вальтрапа въ особомъ чехлѣ, фиг. 18-я, посредствомъ двухъ ремней, фиг. 19-я.

*Командиръ л.-г. Гродненскаго гусарскаго полка*

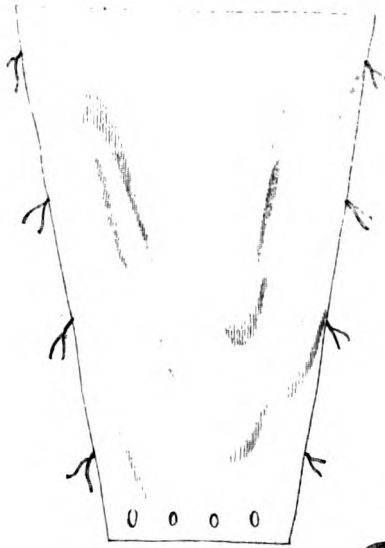
*генералъ-майоръ ГР. ОДСУФЬЕВЪ.*

Варшава.

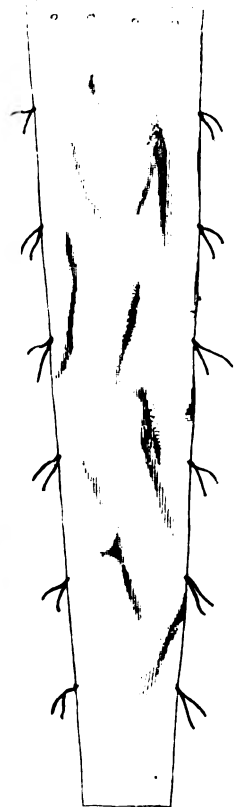
18-го (30) августа 1866 г.



9.



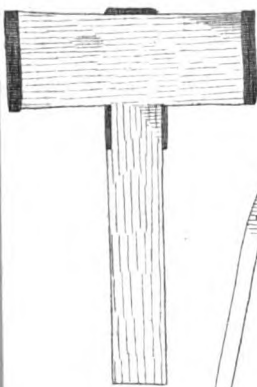
10.



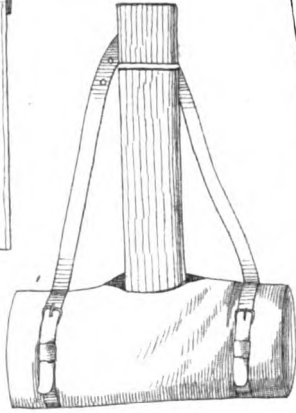
13.



12.



18.



15.

