



В. И. Роборовскій.



## Памяти Всеволода Ивановича Роборовскаго (1856—1910 гг.).

23-го іюля 1910 года не стало Всеволода Ивановича Роборовскаго: географическая наука потеряла изслѣдователя Центральной Азіи. Роборовскій скончался въ любимой имъ деревнѣ «Тараки», Тверской губерніи, на пятьдесятъ пятомъ году жизни—погибъ въ тяжелой борьбѣ съ недугомъ, мучившимъ его семь-восемь лѣтъ. Для насъ географовъ, для географической науки, которой такъ ревностно служилъ Всеволодъ Ивановичъ, онъ умеръ давно. Едва вышелъ отчетъ объ его путешествіи<sup>1)</sup> духовно-умственный свѣтильникъ Роборовскаго погасъ. Въ нашей географической средѣ остался одинъ лишь призракъ его, одно живое воспоминаніе. Съ тѣхъ поръ Всеволодъ Ивановичъ существовалъ только для своей семьи или вѣрнѣе семья для него. Въ кругу семьи, на лонѣ деревенской природы, онъ смежилъ глаза. Мощный духомъ и тѣломъ, онъ рано закончилъ свое земное существованіе.

Какъ нѣкогда Пржевальскому, такъ теперь его ученику и изслѣдователю—Роборовскому, Географическое общество не сказало обычнаго «прости», не стояло у его открытой могилы, не могло украсить его изголовья лавровымъ вѣнкомъ. Но оно глубоко скорбитъ объ усопшемъ, оно молчаливо призываетъ молодыхъ географовъ, бодритъ ихъ, свѣтлою памятью объ усопшемъ въ вѣчность и

<sup>1)</sup> Труды экспедиціи Императорскаго Русскаго географическаго общества по Центральной Азіи, совершенной въ 1893—1895 гг. подъ начальствомъ В. И. Роборовскаго. Часть 1-я, изданіе П. Р. Г. О. Спб. 1900.

мыслью о новыхъ подобныхъ же подвигахъ на поприщѣ географической науки, географическихъ изслѣдованій.

В. И. Роборовскій родился 26-го апрѣля 1856 года, въ С.-Петербургѣ, въ небогатой дворянской семьѣ. Воспитаніе получилъ въ классической гимназій и Гельсингфорскомъ юнкерскомъ училищѣ, откуда былъ выпущенъ офицеромъ въ 145-й пѣхотный Новочеркасскій Императора Александра III полкъ.

Любя природу, пытливый мальчикъ-гимназистъ, по праздникамъ, бродилъ въ окрестностяхъ Петербурга, а лѣтомъ въ поляхъ и лѣсахъ Тверской губерніи, и собиралъ растенія, бабочекъ, ящерицъ, рыбешекъ и проч. По свидѣтельству товарищей, Роборовскій весь отдавался наблюдениямъ всякаго рода садковъ, акваріумовъ, музеевъ, устранивая и у себя дома нѣчто подобное... Съ большимъ напряженіемъ осиливая математику, въ особенности же, доставившій ему много горькихъ воспоминаній, латинскій языкъ, онъ, въ то же время, превосходно шелъ по исторіи и географіи и самъ по себѣ съ увлеченіемъ занимался естествознаніемъ. Живыя описанія путешествій сильно дѣйствовали на впечатлительную душу юноши и часто мысли уносили его далеко отъ городского общества и служебныхъ занятій.

Вскорѣ, по выходѣ въ офицеры, Всеволодъ Ивановичъ встрѣтился съ товарищемъ по гимназій, прапорщикомъ О. Л. Эклономъ, спутникомъ Н. М. Пржевальскаго «отъ Кульджи за Тянь-Шань и на Лобъ-норъ». Разказами о прелестяхъ страннической жизни Эклонъ легко завладѣлъ душою Роборовскаго и вскорѣ познакомилъ его съ Н. М. Пржевальскимъ, сильно нуждавшимся въ другомъ помощникѣ. При первой же встрѣчѣ, послѣ нѣсколькихъ словъ, Н. М. Пржевальскій нашелъ въ немъ спутника вполне подходящаго. «Человѣкъ весьма толковый, порядочно рисуетъ и знаетъ съемку, характера хорошаго, здоровья отличнаго», такъ характеризовалъ онъ Роборовскаго въ письмѣ къ своему другу І. Л. Фатѣеву. Пржевальскій тотчасъ же донесъ о своемъ избраніи Главному Штабу и 14-го декабря 1878 года послѣдовало Высочайшее разрѣшеніе на командированіе полковника Пржевальскаго, прапорщиковъ Эклона и Роборовскаго, четырехъ казаковъ и трехъ солдатъ въ Тибетъ на два года.

21-го марта 1879 года Н. М. Пржевальскій выступилъ въ третье свое путешествіе по Центральной Азій, такъ краснорѣчиво описанное имъ въ книгѣ «Изъ Зайсана черезъ Хами въ Тибетъ и на верховья Желтой рѣки». Въ аріергардѣ каравана слѣдовалъ

полный силъ и здоровья прапорщикъ Роборовскій, впервые въ этотъ день вступившій на поприще путешественника.

Природа Азій, ея растительный міръ, монгольскія и тибетскія особенности этого міра, поражали Роборовскаго почти на каждомъ шагѣ. Подъ руководствомъ самого Н. М. Пржевальскаго его новый спутникъ скоро освоился съ приемами коллекціонированія растеній, такъ называемымъ экспедиционнымъ способомъ; это занятіе сдѣлалось основнымъ трудомъ Всеволода Ивановича, какъ участника экспедиціи. Владѣя въ то же время карандашемъ и проявляя интересъ къ жизни туземцевъ, Роборовскій существенно помогалъ своему начальнику и въ вопросахъ по этнографіи, часами разспрашивая, при помощи переводчика, объ обычаяхъ и нравахъ мѣстныхъ обитателей.

Около 20-ти мѣсяцевъ продолжалось это путешествіе, разъ навсегда рѣшившее судьбу Роборовскаго: онъ сдѣлался путешественникомъ.

По возвращеніи на родину участники экспедиціи были встрѣчены ею съ распростертыми объятіями. Ихъ труды и пріобрѣтенія нашли высшую оцѣнку. Въ разгарѣ чествованій за совершенный подвигъ Н. М. Пржевальскій задумалъ новый планъ путешествія.

21-го октября 1883 года, два съ половиною года спустя по возвращеніи въ родные предѣлы, Роборовскій явился вторично сопровождать Н. М. Пржевальскаго въ его четвертой экспедиціи въ Центральной Азій. Съ этого времени начинается и мое личное знакомство съ Всеволодомъ Ивановичемъ, такъ какъ и мнѣ судьба также улыбнулась, и я попалъ въ избранники Пржевальскаго. Общее дѣло насъ объединило, путешествіе сблизило, мы стали невольными товарищами, а затѣмъ и друзьями на протяженіи многихъ лѣтъ.

Два года длилась эта новая экспедиція «Отъ Кяхты на истоки Желтой рѣки, изслѣдованіе сѣверной окраины Тибета и путь черезъ Лобъ-норъ по бассейну Тарима», увѣнчавшаяся, какъ и предыдущія, полнымъ успѣхомъ.

На этотъ разъ, вернувшись на родину, Роборовскій, сознавая недостаточность своей научной подготовки, горячо принялся за ея пополненіе. Усердно посѣщая зоологическій музей Императорской Академіи Наукъ и Императорскій Ботаническій садъ, В. И. Роборовскій въ то же время вращался въ кругу специалистовъ и набирался знаній, такъ какъ новая экспедиція была рѣшена и Роборовскому снова предстояло принять въ ней участіе, притомъ на

началахъ большей, чѣмъ прежде, самостоятельности. Н. М. Пржевальскій уже имѣлъ въ виду давать В. И. Роборовскому отвѣтственные порученія, отправлять его въ дальніе развѣзды.

Экспедиція была снаряжена, участники ея выѣхали съ Н. М. Пржевальскимъ во-главѣ, но не съ нимъ во-главѣ вернулись. 20-го октября 1888 года экспедиція осиротѣла: Пржевальскаго не стало — смерть скосила одного изъ великихъ людей XIX столѣтія.

Уходя въ вѣчность, Н. М. Пржевальскій завѣщалъ намъ, своимъ ученикамъ, дальнѣйшее изслѣдованіе любимой имъ Центральной Азіи. вмѣстѣ съ этимъ онъ завѣщалъ Роборовскому и мнѣ и его два знаменитыхъ ружья: Ланкастеръ и Перде<sup>2)</sup>.

Начальство надъ экспедиціей было ввѣрено М. В. Пѣвцову.

По порученію своего начальника, В. И. Роборовскій произвелъ въ теченіе экспедиціи пять самостоятельныхъ поѣздокъ. Изъ этихъ поѣздокъ особеннаго вниманія по трудности заслуживаетъ та, которая была предпринята на нагорье Тибета, въ сторону истоковъ Керин-Дарьи и въ невѣдомую пустыню, на высотѣ 16,000 футовъ надъ уровнемъ моря, куда не рискнулъ послѣдовать за Роборовскимъ никто изъ туземцевъ, такъ какъ тамъ, по ихъ словамъ, царитъ смерть, удушье «исъ-баръ». Черезъ переваль въ 17,300 футовъ надъ уровнемъ моря вступилъ Роборовскій на безжизненное плато Тибета. «Мнѣ въ первый разъ, пишетъ онъ<sup>3)</sup>, приходилось быть въ такой дикой и ужасной пустынѣ. Полнѣйшее отсутствіе всякой жизни, голые, черные сланцевые гребни, выдутые бурями, вытянуты острыми, зубчатыми скелетами своими въ сѣверо-восточномъ направленіи. Сильные снѣжные бураны и ночные морозы, разрѣженность воздуха на высотѣ, державшейся между 16 и 17,000 футовъ надъ уровнемъ моря, тяжелая каменная дорога по острымъ сланцамъ, окончательно истомили лошадей и заставили подумать о возвращеніи. Съ значительной высоты я обозрѣлъ далекія окрестности. Мѣстность имѣла все тотъ же однообразный видъ: мертвой, каменисто-гребнистой сланцевой равнины...»

Такимъ образомъ, Роборовскій уже совершилъ три путешествія и являлся въ значительной мѣрѣ подготовленнымъ къ отвѣтственной роли руководителя экспедиціи, чаще и чаще говоря со

<sup>2)</sup> Имѣлъ оба эти ружья находится у меня, такъ какъ еще при жизни В. И. Роборовскій завѣщаніи Ланкастеръ уступилъ мнѣ.

<sup>3)</sup> «Труды Тибетской экспедиціи», часть III, стр. 40 и «Извѣстія» Н. Р. Г. О. за 1892 г., стр. 273 и послѣдующія.

мною о новомъ совмѣстномъ странствованіи въ завѣтную Сычуань. Мечты наши осуществились.

Въ апрѣлѣ 1892 года Совѣтъ Императорскаго Русскаго географическаго общества снарядилъ двухстороннюю экспедицію на восточную окраину нагорной Азіи: одну съ Г. Н. Потанинымъ во главѣ, другую—экспедицію спутниковъ Пржевальскаго—подъ начальствомъ В. И. Роборовскаго.

15-го іюня 1893 года эта, послѣдняя для Роборовскаго, экспедиція выступила изъ города дорогаго намъ имени—Пржевальска, отслуживъ наканунѣ, на могилѣ незабвеннаго учителя, панихиду. Горячо молились участники походовъ Пржевальскаго, молились о его чистой, любившей насъ душѣ, молились съ мыслью, чтобы духъ великаго учителя никогда не оставлялъ насъ, въ особенности въ трудныя минуты.

Послѣ того, я никогда не былъ на этомъ историческомъ мѣстѣ и при воспоминаніи о немъ воскресаютъ во мнѣ минуты нашего послѣдняго пребыванія у могилы, подлѣ которой воздвигался тогда памятникъ, упрочившій художественную славу современника и друга Пржевальскаго—генерала барона Бильдерлинга.

Вступивъ у поселка Охотничьяго на рѣкѣ Текесъ на китайскую территорію, караванъ экспедиціи перевалилъ въ долину Большого Юлдуса, выйдя изъ которой направился въ Карашаръ, по дорогѣ, носящей характерное названіе «Долонъ-дабанъ», что значитъ «Семьдесятъ переваловъ». Богатымъ и животною и растительною жизнью Большимъ Юлдусомъ, представляющимъ болотистое дно, бывшаго тутъ нѣкогда, обширнаго нагорнаго водоема, на абсолютной высотѣ 8—9,000 футовъ, до Роборовскаго никто изъ европейцевъ не проходилъ.

На берегу живописнаго альпійскаго озерка Кургутъ-норъ лагерь экспедиціи простоялъ нѣсколько дней, въ которые совершенъ рядъ охотничьихъ экскурсій въ окрестности; затѣмъ, долиною Алго экспедиція вышла въ обширную Люкчунскую котловину.

На окраинѣ этой котловины, на высотѣ всего лишь шестнадцати футовъ надъ уровнемъ океана, чуть не въ самомъ центрѣ европейско-азиатскаго материка, на краю центрально-азиатской пустыни, устроена была экспедиціей форменная метеорологическая станція второго разряда. Устроивъ станцію и опредѣливъ ея географическія координаты, Роборовскій предпринялъ рядъ поѣздокъ по Люкчунской котловинѣ въ видахъ опредѣленія ея размѣровъ и очертаній. По заключенію извѣстнаго изслѣдователя Центральной

Азии профессора В. А. Обручева, помянутая котловина или впадина, представляет «сбросъ» или «грабенъ» по геологической терминологии.

Въ ноябрѣ 1893 года, по окончаніи работъ и легкихъ экскурсій въ Люкчунской котловинѣ, экспедиція снялась двумя партіями, чтобы изслѣдовать сосѣднюю къ юго-востоку пустыню. Одна партія направилась во-главѣ со мною, черезъ оазисъ Кисыль-Сынырь и озеро Лобъ-норъ, кружнымъ путемъ, въ цѣляхъ опредѣленія былого протяженія на востокъ этого, отживающаго свой вѣкъ, бассейна. Другая, главная, партія съ В. И. Роборовскимъ пошла на Хами запретной «проклятой» дорогой, вдоль которой колодцы завалены камнями и проходъ возможенъ только осенью, когда нѣсколько стихаютъ свирѣпствующія въ этой мѣстности бури, засыпающія безъ слѣдовъ, подъ вздымаемымъ ими пескомъ, цѣлые караваны. Ужасный переходъ до Хамійскаго оазиса сдѣланъ былъ благополучно въ двѣнадцать дней, въ теченіе которыхъ приходилось довольствоваться лишь отвратительною соленою водою изъ рѣдкихъ ключей, выходящихъ на поверхность почвы.

Восьмого января, 1894 года, Роборовскій пришелъ въ Са-чжоу, куда три недѣли спустя прибылъ и я съ Лобъ-нора, проведя въ развѣздѣ два съ половиною мѣсяца и сдѣлавъ за это время 1.750 верстъ, пройденныхъ съемкою по мѣстностямъ ранѣе не посѣщеннымъ. Въ пескахъ Кумъ-тагъ мнѣ посчастливилось добыть трехъ дикихъ верблюдовъ и изучить повадки этого свободного «корабля пустыни». Такимъ образомъ пути В. И. Роборовскаго и мой опоясали пустыню замкнутой линіей.

Теперь, на очереди изслѣдованія стоялъ Нань-Шань. Двѣ рекогносцировки, предпринятыя раннею весною изъ Са-чжоу въ сосѣднія горы, выяснили лѣтнюю дѣятельность экспедиціи. Рѣка Данъ-хэ или Шараголджинъ, какъ она называется въ верховьяхъ, послужила магистральной линіей, по которой методически двигался караванъ, устраивая черезъ каждую сотню верстъ продолжительную стоянку. Стоянки эти выбирались въ лучшихъ мѣстахъ, богатыхъ кормомъ для караванныхъ животныхъ и удобныхъ исходныхъ пунктахъ для географическихъ развѣдокъ, одновременно производившихся В. И. Роборовскимъ и мною. На главномъ бивакѣ оставался В. И. Ладыгинъ — нашъ третій товарищъ, который, помимо ботаническихъ сборовъ и пополненія энтомологической коллекціи, систематически велъ метеорологическія наблюденія. Всѣ такіе пункты опредѣлялись астрономически. Къ нимъ мы привязывали свои маршруты, представлявшіе собою удлиненные петли.

Все лѣто прошло въ развѣздахъ вдоль и поперекъ Нань-Шаня. Не стану останавливаться на трудностяхъ, съ которыми были сопряжены эти развѣзды безъ проводниковъ, на большой высотѣ, гдѣ и лѣтомъ морозы доходятъ до 10°, а за ночь путники засыпаются снѣгомъ на нѣсколько вершковъ.

Осень принудила экспедицію спуститься съ Нань-Шаня въ Курлыкъ-Цайдамъ, откуда, перваго декабря, она отправилась въ Сы-чуань. При этомъ движеніи выяснилось, что извилина Желтой рѣки удаляется на востокъ значительно далѣе, чѣмъ показывалось на картахъ: «мы прошли, пишетъ Роборовскій <sup>4)</sup>, отъ Курлыка окодо пятисотъ верстъ и до извилины оставалось хода еще дней 10—12, по словамъ проводника, который, впрочемъ, здѣсь сбѣжалъ. Сильные леденящія бураны на 13.000—14.000 футовъ абсолютной высоты, морозы и безкормица, губили нашихъ животныхъ; трудность горныхъ дорогъ тоже не мало вляла на ихъ гибель—многіе обрывались съ узкихъ тропинокъ. Дорогою я перенесъ сильный плевритъ. Почти всѣ люди страдали страшнымъ кашлемъ. Но, несмотря на все это, мы настойчиво, хотя медленно, шли впередъ, въ надеждѣ побывать въ Сы-чуани. Но этой надеждѣ не суждено было осуществиться».

Въ ночь съ 9-го на 10-ое января 1895 года, Всеволода Ивановича разбилъ параличъ. Считаю безуміемъ при такихъ условіяхъ двигаться впередъ и тѣмъ ставить на карту всю экспедицію, Роборовскій рѣшилъ повернуть назадъ. Ужасно тяжело было примириться съ этою мыслью...

Выдержавъ по дорогѣ нападеніе крупной шайки тангутовъ, экспедиція вернулась 25 марта въ Курлыкъ-Цайдамъ, гдѣ въ теченіе двухмѣсячной стоянки, среди миролюбивыхъ монголовъ, больной значительно оправился и въ состояніи былъ, правда съ періодическими остановками, перевалить Нань-Шань и черезъ Са-чжоу-Хамійскую пустыню обратно прибыть въ Люкчунь... Послѣдняя же продолжительная остановка въ складѣ экспедиціи подкрѣпила силы В. И. Роборовскаго настолько, что онъ согласился разстаться со мною, чтобы послѣдній періодъ путешествія прошелъ бы такъ же успѣшно, какъ и предыдущіе, чтобы, вѣрные своему принципу двигаться врозь въ цѣляхъ охватывать большее пространство, мы и заключительную часть тридцатимѣсячнаго заграничнаго странствованія прошли разными путями.

Двадцать перваго ноября 1895 года, экспедиція благополучно вернулась въ родные предѣлы...

<sup>4)</sup> «Навѣстия» И. Р. Г. О. за 1895 годъ, стр. 495.

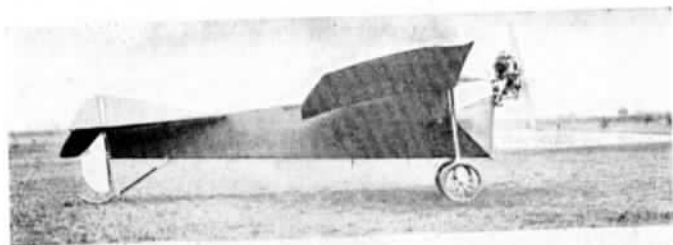
По отзыву генерала Большева, разработавшаго картографическій матеріалъ, съёмка членовъ экспедиціи дала возможность нанести на карту 220.000 верстъ земной поверхности, а генераль Бонсдорфъ, принявшій на себя трудъ вычисленія астрономическихъ наблюденій Всеволода Ивановича, по поводу этихъ наблюденій, говоритъ слѣдующее: «Роборовскій добросовѣстно и хорошо выполнилъ свою задачу».

По метеорологіи рѣдкая экспедиція дала столько для познанія распредѣленія метеорологическихъ элементовъ въ посѣщенномъ ею районѣ. «Эти наблюденія, пишетъ А. А. Тилло въ своей, по этому поводу, запискѣ, дали возможность установить съ особенною точностью высоту Люкчунской впадины надъ уровнемъ моря. Такимъ образомъ изобары всей Азіи только теперь могутъ получаться не гадательно, а ужъ съ приближеніемъ въ 1, 2 или 3 миллиметра, тогда какъ до сихъ поръ изобары могли грѣшить и до 10 и 20 мм., что составляетъ для всей метеорологіи, а также и для гипсометріи, громадный успѣхъ научный и практический. Люкчунъ, находясь въ самомъ геометрическомъ центрѣ Азіатскаго материка, по необыкновенно счастливой случайности оказался почти на уровнѣ моря, такъ что никакихъ приведеній ни температуры, ни давленія, не приходится дѣлать; поэтому избѣгается операція всегда неблагонадежная и спорная»...

Наблюдатель Люкчунской метеорологической станціи, согласно указаній, завязалъ сношенія съ мѣстными обитателями и приобрѣлъ отъ нихъ археологическія находки, добытыя путемъ раскопокъ въ развалинахъ древнихъ городовъ, во множествѣ находящихся въ Турфанскомъ округѣ. Такимъ образомъ первыя турфанскія письмена были доставлены экспедиціей В. И. Роборовскаго, побудившей Императорскую Академію Наукъ снарядить специальную экспедицію, примѣру которой вскорѣ послѣдовали нѣмецкіе, англійскіе и французскіе изслѣдователи.

О томъ, насколько В. И. Роборовскій былъ озабоченъ выполненіемъ задачи экспедиціи вообще, говоритъ слѣдующее обстоятельство. Будучи пораженъ параличемъ, лишившимъ экспедицію возможности продолжать путь къ югу, Всеволодъ Ивановичъ страшно скорбѣлъ: сильнаго характеромъ человѣка душили слезы... въ тихомолку онъ болѣзненно плакалъ. «Масса всевозможныхъ мыслей, пишетъ онъ <sup>5)</sup>, толпилась въ беспорядкѣ въ больной головѣ; постоянныя потери сознанія обрывали ихъ; онъ лѣзъ снова и снова,

<sup>5)</sup> В. И. Роборовскій. Отчетъ начальника экспедиціи. Часть I, стран. 385—386.



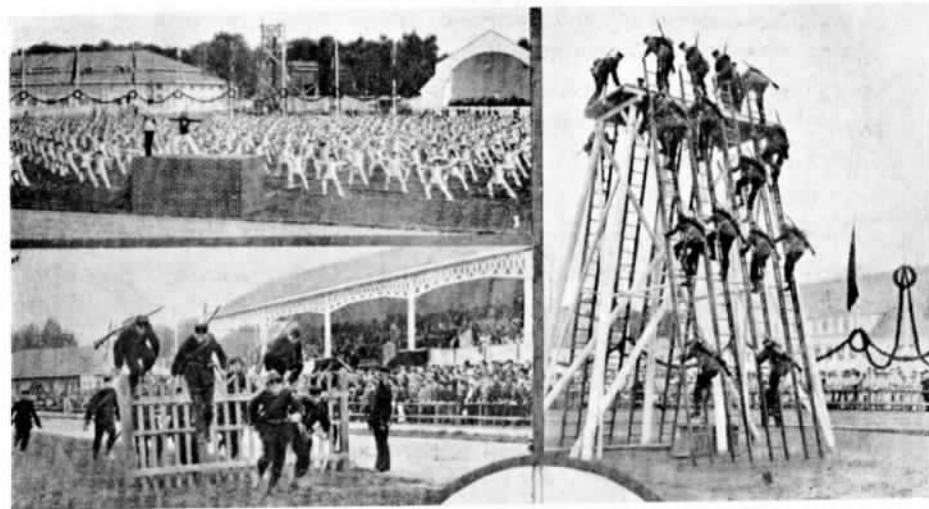
Новый монопланъ Эно-Пельтри.  
(Р. Е. Р. № 18).



Монопланъ Блиндермана и Маіорова.



АНГЛІЯ. Пріе при отравленіи своемъ изъ Лондона.  
(Пріе совершилъ полетъ Лондонъ—Парижъ въ 3 ч. 56 м., безъ остановки).



ГЕРМАНІЯ. Гимнастическія состязанія саксонской арміи въ Дрезденѣ.



Несовсѣмъ обыкновенныя скаковыя животныя (ламы)!

прерывались обмороками и т. д. Но все таки я недопускалъ мысли о томъ, что это задержитъ наше движеніе въ Сычуань, и нарочно старался думать о чемъ либо другомъ; но одна и та же назойливая мысль, не развиваясь дальше, не покидала мозгъ. Возможность невыполненія задачи, намѣченной и взлелѣянной еще въ Петербургѣ, вызывала молчаливые слезы, сердце невыносимо больно сжималось, отъ этой боли спиралось дыханіе, на лбу выступалъ потъ, наступалъ обморокъ, и, какъ только онъ проходилъ, все начиналось снова. Помириться съ этой мыслью мнѣ казалось невозможнымъ и я боролся съ нею до перваго обморока, а по приходѣ въ чувство — въ головѣ страшная боль, словно тысячи фабричныхъ молотовъ работали на перебой; голова кружилась, и казалось, катишься въ какую то безконечную пропасть».

А еще наканунѣ роковаго дня мы съ товарищемъ спокойно дѣлились впечатлѣніями, любясь величественными картинами природы сѣверо-восточнаго Тибетскаго нагорья, чарующими снѣговыми вершинами хребта «Сѣдой дѣдушка» — Амнэмачинъ, многочисленными ущельями, вверху скованными ледниками, а внизу наполненными шумомъ водъ каскадовъ, обрамленныхъ густою растительностью, подъ сѣнью которой скрывались интересные звѣри и птицы! Сколько каждый изъ насъ таилъ тихой радости при мысли объ экскурсіяхъ въ подобныхъ уголкахъ! И вдругъ обратный путь... Всякое промедленіе на нагорьѣ больному грозило смертью. Никогда не забуду особенно тяжелаго дня, когда караванъ экспедиціи змѣей извивался по кручамъ, каменнымъ карнизамъ, висячимъ балконамъ, поднимаясь выше и выше, а глубоко внизу, слѣдуя за капризнымъ теченіемъ обледенѣлой рѣчки, съ уступа на уступъ, съ посохомъ въ рукѣ, едва тащился больной товарищъ, поддерживаемый сильными руками гренадеръ.

Говоря о Роборовскомъ, какъ объ ученикѣ и послѣдователѣ славнаго Пржевальскаго, мы невольно чувствуемъ подлѣ себя тѣнь перваго изслѣдователя природы Центральной Азии, тѣнь самого Н. М. Пржевальскаго, который, надѣмся, былъ бы вполне удовлетворенъ содѣяннымъ его сотрудникомъ. Роборовскій выполнилъ завѣтъ учителя: прошелъ по тернистому пути живой географической науки и приблизился къ славному вѣнку Пржевальскаго. Свѣжій лепестокъ этого вѣнка, серебрянная медаль имени учителя, въ свое время вызвала слезу умиленія на благородномъ лицѣ ученика, а еще черезъ нѣсколько лѣтъ, на закатѣ своей ученой дѣятельности, высшее отличіе Императорскаго Русскаго Географическаго



Общества—Константиновская медаль—доставила Роборовскому полное душевное удовлетворение.

Съ необычайной скромностью и благоговѣніемъ Роборовскій проникъ въ географическую среду и съ такой же скромностью онъ ее оставилъ.

Послѣдніе годы—годы сплошнаго страданія души и тѣла, больной переносилъ съ обычной стойкостью и мужествомъ.

Прощай, дорогой товарищъ, да будетъ легка тебѣ земля! Поклонись тому, чье великое имя мы только что упомянули, кто протянулъ намъ свою могучую руку и открылъ свою чистую великую душу, кто научилъ любить и понимать природу и кто завѣщалъ въ наслѣдіе изслѣдованіе Центральной Азіи.

*П. Коаловъ.*

