

Конница въ Японской войнѣ и въ былое время ¹⁾.



Въ вечеру 19-го числа расположеніе нашихъ войскъ на западномъ фронтѣ было слѣдующее:

Правый флангъ: Сводная дивизія г.-м. де-Витта занимала линію Тахентунь-Матюанза; на крайнемъ правомъ флангѣ у Сайтацза находился отрядъ полковника Запольскаго (6 бат.).

Центръ: 32 бат. (25 дивизіи и Сводной дивизіи X-го корпуса) подъ начальствомъ ген. Топорнина—отъ Нюсентуня до Юхуантуня.

Лѣвый флангъ генераль Церпицкій (отряды ген. Чурина 9 бат., Русанова—11 бат., Гершельмана—25 бат. и 15 дивизія—13 бат.) отъ лѣваго фланга войска ген. Топорнина черезъ Мадяпу и до Васюганцзы.

Резервъ арміи: за правый флангъ въ районѣ Тахентунь—18 бат. и 6 эскадр. I-го Сибирскаго корпуса; за лѣвымъ флангомъ у Сотхоха—13 бат. 8-го стрѣлковаго и V-го Сибирскаго корпусовъ. Всего на западномъ фронтѣ: 130 бат. на протяженіи 30 верстъ.

¹⁾ См. «Воен. Сб.», №№ 6, 7 и 8.

На 20-е число бар. Каульбарсу предписывалось перейти въ наступленіе и отбросить обходившія войска противника, ударивъ въ ихъ лѣвый флангъ, т. е. правымъ флангомъ впередъ.

Сдѣлавъ соотвѣтственныя распоряженія, бар. Каульбарсъ возложилъ на свою кавалерію: «продолженіе выполненія поставленной ей задачи въ тылу и на флангахъ противника».

Генераль Грековъ съ утра донесъ командующему арміею, что новыхъ свѣдѣній о движеніи японскихъ войскъ изъ Лаобяна, гдѣ находился ихъ крайній флангъ, не имѣется. Между тѣмъ наканунѣ онъ доносилъ, что 1 бат. и 3 эскадрона японцевъ прошли отъ Лаобяна на сѣверо-востокъ; это указываетъ, что къ утру 20-го числа предѣльный пунктъ лѣваго фланга японцевъ точно установленъ не былъ.

Съ утра ген. Грековъ приказалъ Уральскому полку занять Пинлопу и развернуть переднія сотни такъ, чтобы связаться вправо съ Читинской сотней, а влѣво съ правымъ флангомъ нашихъ войскъ, обороняющихъ Мукденъ, развѣдать, гдѣ лѣвый флангъ японскихъ войскъ, идущихъ съ запада; обнаруживъ его, слѣдить за обходомъ, прикрывать пути на своемъ участкѣ къ сѣверу, въ тылъ русскимъ войскамъ и на желѣзную дорогу Мукденъ—Тѣлинь.

Съ выступленіемъ Уральцевъ, командиръ полка получилъ свѣдѣніе, что ближайшія деревни заняты японцами. Это указываетъ, что въ ночь съ 19-го на 20-е конный отрядъ, находясь лѣвымъ флангомъ у Пинлопу въ 10-ти верстахъ отъ праваго фланга арміи у Сайтацзы, не былъ связанъ съ нимъ и противникъ незамѣтно для конницы прошелъ въ этомъ промежуткѣ.

Получивъ о томъ донесеніе, ген. Грековъ выслалъ 4 эскадрона драгунъ на Куцзыянь, чтобы выбить противника и занять линію охраненія.

Драгуны, послѣ незначительной стычки, заняли прилежащія деревни, оставленныя японцами, и ночью вошли въ связь съ правымъ флангомъ арміи.

Потери отряда въ этотъ день заключались въ одномъ драгунѣ. Вслѣдъ затѣмъ главные силы Грекова прибыли въ Лидіапузы, гдѣ присоединился къ нимъ и Уральскій полкъ.

Отрядъ Толмачева въ теченіе 20-го числа оставался въ Лануа, не принимая участія въ бою, который въ этотъ день разыгрался на западномъ фронтѣ.

Такимъ образомъ, вся дѣятельность сосредоточенныхъ въ районѣ Лидіапузы 20 эскадроновъ и сотенъ при 6-ти орудіяхъ въ теченіе

20-го числа ограничилась незначительною стычкой 4-хъ эскадроновъ драгунъ у Куцзыянь, установленіемъ связи съ арміею и свелась къ пассивному охраненію фланга арміи и прикрытію дорогъ на сѣверъ, на которыя никто не покушался. Другими словами, вопреки полученному приказанію на этотъ день «продолжать выполненіе поставленной ей задачи въ тылу и на флангахъ противника», она свелась къ ближайшему охраненію фланга арміи, что диспозиціею было возложено на Приморскій драгунскій полкъ.

11 сотенъ Толмачева оставались въ полномъ бездѣйствіи въ 5-ти верстахъ отъ поля сраженія.

Къ утру 21-го числа части коннаго отряда были расположены слѣдующимъ образомъ: 5 сотенъ Читинскаго полка на линіи Бугетзыво—Синдяфанъ на протяженіи 19 верстъ, т. е. фронтомъ на западъ, къ Ляохе, откуда по даннымъ послѣднихъ дней ничего нельзя было ожидать.

Черниговскаго полка 4 эскадрона на пути съ праваго берега Ляохе на присоединеніе къ главнымъ силамъ отряда.

Нѣжинскаго полка 2 эскадрона на сторожевомъ охраненіи на линіи отъ Синтхойза—Таудяпунъ—фронтомъ къ флангу противника.

Главные силы 10 эскадроновъ и сотенъ, 6 орудій у Лидіапузы, за лѣвымъ флангомъ всего сторожевого расположенія.

Изъ донесенія Главнокомандующему утромъ 21-го числа видно, что ген. Грековъ свою задачу усматривалъ въ прикрытіи пути на Тѣлинь.

Такимъ образомъ, конница приняла на себя эту чисто пассивную роль охраненія пути на сѣверъ, безъ какихъ-либо попытокъ противника движенія въ этомъ направленіи.

На фронтѣ сторожевого расположенія произошли въ теченіе дня ничтожныя стычки. Уральскій полкъ былъ выдвинутъ, было, впередъ, но, по открытіи по немъ огня, немедленно отступилъ. На лѣвомъ флангѣ охраненія японцы захватили Кунуятунь, осадивъ Нѣжинскій эскадронъ. Это заставило генерала Грекова, изъ опасенія прорыва, отвести резервъ въ Хайтуонъ, хотя онъ вполне могъ предупредить прорывъ и оставаясь въ Лидіапузѣ.

Стало быть, за послѣдніе два дня конница г.-м. Грекова продолжала бездѣйствовать и не оказала никакого содѣйствія арміи въ ея усиліяхъ перейти въ наступленіе.

Къ ночи конный отрядъ расположился:

Нѣжинскаго полка 2 эскадрона заняли сторожевое расположеніе отъ Таудятунь до Лидіофана (10 версть).

Читинскаго полка 5 сотенъ—сторожевое охраненіе отъ Лидіофана до Бугетзыво—18 версть.

Уссурійскаго 5 сотенъ протянули это охраненіе на правомъ берегу Ляохе отъ Бугетзыво до Улачаопудза—4 версты.

Главные силы 13 эскадроновъ, 6 орудій у Лидіапузы.

Такимъ образомъ, къ вечеру отряды занимали почти тоже расположеніе, удлинивъ только линію охраненія за Ляохе. Передъ ними противникъ занялъ дд. Пинлопу и Эльтхайца—послѣдній два баталіона и 4 эскадрона.

Потери коннаго отряда за день состояли изъ двухъ драгунъ.

На всемъ западномъ фронтѣ шель тѣмъ временемъ бой, причемъ обходное движеніе арміи Ноги дѣлалось все болѣе и болѣе глубокимъ и угрожало желѣзной дорогѣ, единственной коммуникаціонной линіи русской арміи.

Утромъ, 21-го числа, въ командованіе конницею г.-м. Толмачева вступилъ г.-м. кн. Орбельяни. Съ утра, послѣ нѣсколькихъ измѣненій приказанія, г.-м. Павловъ былъ высланъ съ 2-мя сотнями на развѣдку впереди фронта отряда г.-л. Церпицкаго. Но такъ какъ на всемъ фронтѣ въ то время шель бой, то развѣдку эту пришлось исполнять между боевыми линіями двухъ сторонъ. Ясно, что развѣдка не могла дать никакихъ результатовъ и была совершенно бесполезна. Въ этомъ случаѣ на конницу были возложены задачи, которыя слѣдовало предоставить пѣхотнымъ частямъ, ведущимъ бой. Самый бой долженъ былъ дать отвѣты на поставленные вопросы.

Кавказская конная бригада оставалась весь день вдали отъ поля сраженія въ бездѣйствіи.

Попытки II-й арміи перейти въ наступленіе правымъ флангомъ впередъ 20-го и 21-го числа не увѣнчались успѣхами.

За слѣдующіе два дня 22-го и 23-го числа положеніе конницы г.-м. Грекова мало измѣнилось. Она продолжала бездѣйствовать и даже не выполняла, какъ бы должно было, задачу пассивнаго охраненія путей на сѣверъ, такъ какъ мелкія партіи противника прорывались въ этомъ направленіи. Изъ донесеній г.-м. Грекова видно, что японцы заняли пѣхотою ближайшія къ нему деревни. Съ утра 22-го японцы, силы которыхъ г.-м. Грековъ оцѣнивалъ въ 2 полка пѣхоты и 8 эскадроновъ и 2 горныхъ орудія, перешли противъ него въ наступленіе на фронтѣ Мадятевь-Кауцыэнъ, постепенно рас-

пространяясь къ сѣверу, въ охватъ праваго фланга конницы. Отрядъ г.-м. Грекова вслѣдствіе этого отошелъ черезъ Таситунь къ Цхайлуопу и далѣе на Таушу для ночлега, оставивъ на сторожевомъ охраненіи Уссурійскій, Читинскій и Уральскій полки на линіи Макудыца—Бугетзыво—Улагаоуцзы.

Части, участвовавшія въ стычкахъ, за эти дни потерь не понесли.

Въ этотъ день, стало быть, отрядъ японцевъ наступаетъ на конницу, причемъ успѣваетъ охватить ея флангъ, заставляетъ ее осадить назадъ, и нисколько не стѣсняясь присутствіемъ 25-ти эскадроновъ и сотенъ противника, выставивъ противъ нихъ заслонъ, на ихъ глазахъ продолжаетъ ближайшій обходъ праваго фланга арміи и охватываетъ его.

Конница г.-м. Грекова, совершенно пассивно подчиняется противнику, отходить назадъ, не имѣя за день никакихъ потерь.

Генераль-маіоръ Павловъ 22-го числа, соединивъ свои 2 сотни съ 4-мя сотнями 4-го Уральского полка, получилъ порученіе прикрывать ближніе подступы къ Мукдену съ сѣвера, передвинувшись въ Унгентунь, что имъ и было исполнено.

Кавказскія бригады кн. Орбельяни оставались 22-го числа въ бездѣйствіи у Мадятуя.

Перейдя 22-го числа въ энергичное наступленіе, японцы обрушились на насъ цѣлымъ рядомъ атакъ по всему западному фронту. Въ результатѣ правый флангъ отгѣсненъ на линію Фансынтунь—Подиза и японцы стали угрожать Мукдену съ сѣверной стороны, отрѣзая пути отступленія русской арміи.

Приказавъ I и III арміямъ отойти на линію р. Хуньхе, Главнокомандующій организовалъ оборону Мукдена съ сѣвера особымъ сѣвернымъ отрядомъ генерала фонъ-деръ-Лауница, на который возлагалось активно прикрывать подступы къ Мукдену и препятствовать разрушенію желѣзной дороги. Сѣверный отрядъ состоялъ изъ 26-ти баталіоновъ, 52-хъ орудій и коннаго отряда кн. Орбельяни, изъ 17-ти эскадроновъ и сотенъ и 12-ти конныхъ орудій. Къ сѣверу же отъ Мукдена оставался и конный отрядъ ген. Грекова, не объединенный въ командномъ отношеніи съ сѣвернымъ отрядомъ, несмотря на то, что раіоны дѣйствій отрядовъ ген. Грекова и кн. Орбельяни соприкасались между собою. Общая численность конницы къ сѣверу отъ Мукдена была 42 эскадрона и сотни при 18-ти орудіяхъ.

Съ утра 23-го противникъ продолжалъ насѣдать на отрядъ г.-м. Грекова.

Уральскому полку было приказано двинуться въ Цхайлуопу и занять ее, спѣшившись. Японцы на глазахъ казаковъ стали усиливаться въ Таситунѣ. Конный отрядъ не препятствовалъ этому, когда же тамъ собралось до одного баталіона и двухъ эскадроновъ и они двинулись впередъ, уральцы отошли къ Чидяза, гдѣ и заночевали.

Потерь въ полку не было.

На правый флангъ въ поддержку Читинцевъ были съ утра высланы 2 эскадрона Нѣжинцевъ въ Сыфасы, но, не встрѣтивъ противника, эскадроны къ вечеру вернулись обратно. Больше этого никакого дѣйствія отрядъ не проявилъ.

Конницѣ кн. Орбельяни была поставлена задачей развѣдка противника къ сѣверу отъ Мукдена, т. е. въ районѣ, въ которомъ находилась конница ген. Грекова, содѣйствіе пѣхотному отряду въ оборонѣ.

Сводный полкъ г.-м. Павлова (6 сотенъ) ночевалъ у Сантяза, имѣя соприкосновеніе съ противникомъ; 23-го числа, съ наступленіемъ противника, оставался на мѣстѣ, охраняя правый флангъ пѣхоты, ведущей бой на фронтѣ Унгентунъ—Кунузятунъ. При этомъ 4-й Уральскій полкъ атаковалъ было, брошенную противникомъ батарею, но, будучи встрѣченъ пѣхотнымъ огнемъ, отступилъ съ 400 шаговъ, потерявъ всего 5 лошадей. Этимъ и ограничилась боевая дѣятельность полка.

Днемъ къ нему присоединились части, приведенныя княземъ Орбельяни, и расположились на почлегъ у Цуэртунъ, имѣя въ составѣ 9 сотенъ и 6 орудій, такъ какъ Приморскій полкъ не былъ присоединенъ къ отряду.

За послѣдніе два дня японцы заставили отряды г.-м. Гернгросса и сѣверный занять линіи Фансытунъ—Унгентунъ, фронтомъ на сѣверо-западъ и на сѣверъ въ 8-ми верстахъ отъ Мукдена, примыкая правымъ флангомъ къ полотну желѣзной дороги.

При наступленіи и охватѣ праваго фланга русской арміи съ сѣвера, японцы снова подставили свой флангъ и тылъ отряду ген. Грекова и для прикрытія съ его стороны, какъ уже было сказано, выдвинули кавалерійскій заслонъ съ пѣхотнымъ репли, который медленно продвигался на сѣверъ, угрожая желѣзной дорогѣ и сообщеніямъ русской арміи. Всѣ же силы арміи Ноги тѣмъ временемъ настойчиво атаковали весь западный фронтъ непріятельской арміи.

Отряду генерала Грекова, такимъ образомъ, вновь представился случай обрушиться на тылъ противника и опять содѣйствовать своимъ войскамъ въ бою на фронтѣ. Активная дѣятельность конницы въ указанномъ направленіи была крайне дорога нашей арміи, хотя бы только лишь въ смыслѣ задержанія наступленія противника, выигрыша времени. Но конница, сосредоточенная къ сѣверу отъ Мукдена въ двухъ группахъ, одна изъ 20-ти эскадроновъ и сотенъ, ген. Грекова, у Таушу, другая въ 10 сотенъ у Цуэртунъ, 23-го числа держалась оборонительно и ничего активнаго не предпринимала.

На 24-е ген. Грековъ получилъ отъ Главнокомандующаго указаніе, прорвавъ линію заслоновъ противника или обойдя ее, проникнуть въ тылъ лѣваго фланга его и выяснить силу и расположеніе его резервовъ за этимъ флангомъ. Штабъ II-й арміи ставилъ ему задачу: «тщательную, рѣшительную развѣдку, къ западу отъ желѣзной дороги между ст. Хушитай и Тѣлиномъ, для выясненія силъ и группировки непріятеля въ этомъ районѣ». — Опять противорѣчивыя указанія. Конный отрядъ, между тѣмъ, остался близъ Таушу, выславъ лишь развѣзды для соприкосновенія съ противникомъ, донеся лишь о расположеніи частей бывшего передъ нимъ заслона, обреченнаго на фронтѣ, а также, что онъ рѣшилъ оставаться съ главными силами на мѣстѣ, для прикрытія желѣзной дороги на Тѣлинь. Послѣ чего, продолжая оставаться на мѣстѣ, онъ выслалъ передовыя части, которыя продвинулись впередъ отъ 2-хъ до 10-ти верствъ и обнаружили ослабленіе бывшихъ раньше заслоновъ, обнаженіе нѣкоторыхъ участковъ, исключительно оборонительный образъ дѣйствій противника. Но, однако, и это не подвинуло ген. Грекова двинуться впередъ, въ тылъ лѣваго фланга японцевъ. Онъ остался и на ночь въ Таушу, имѣя передовыя линіи у Бугензыво—Ядачанъ и Уссурійскій полкъ на правомъ берегу Ляохе.

Отрядъ кн. Орбельяни и въ этотъ день ограничился развѣдками въ районѣ дѣйствій своей пѣхоты и вошелъ въ связь съ отрядомъ ген. Грекова.

Въ ночь на 25-е рѣшено было общее отступленіе арміи къ Тѣлину.

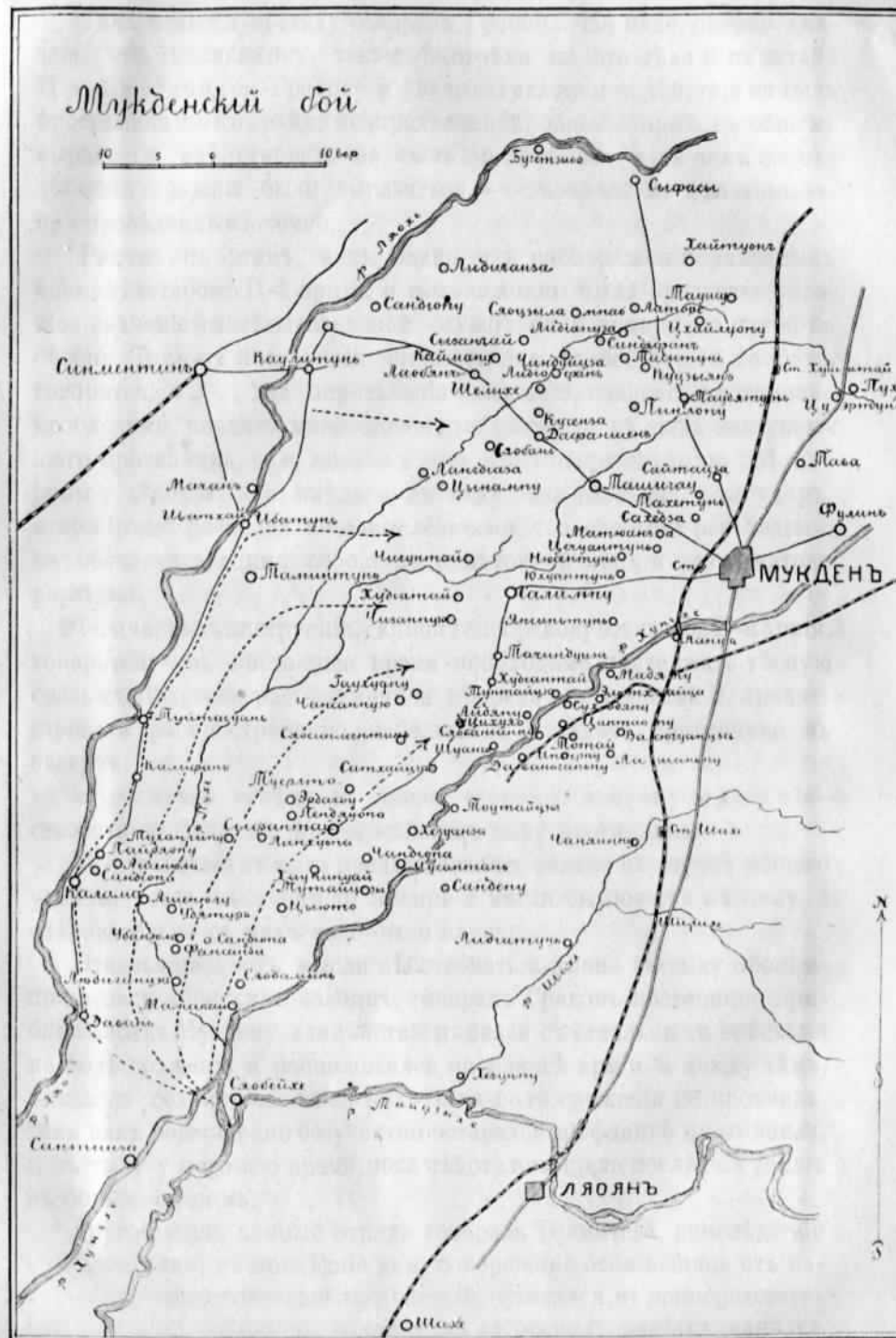
Въ послѣдніе пять дней обстановка измѣнилась и сложилась чрезвычайно благопріятною для русской конницы.

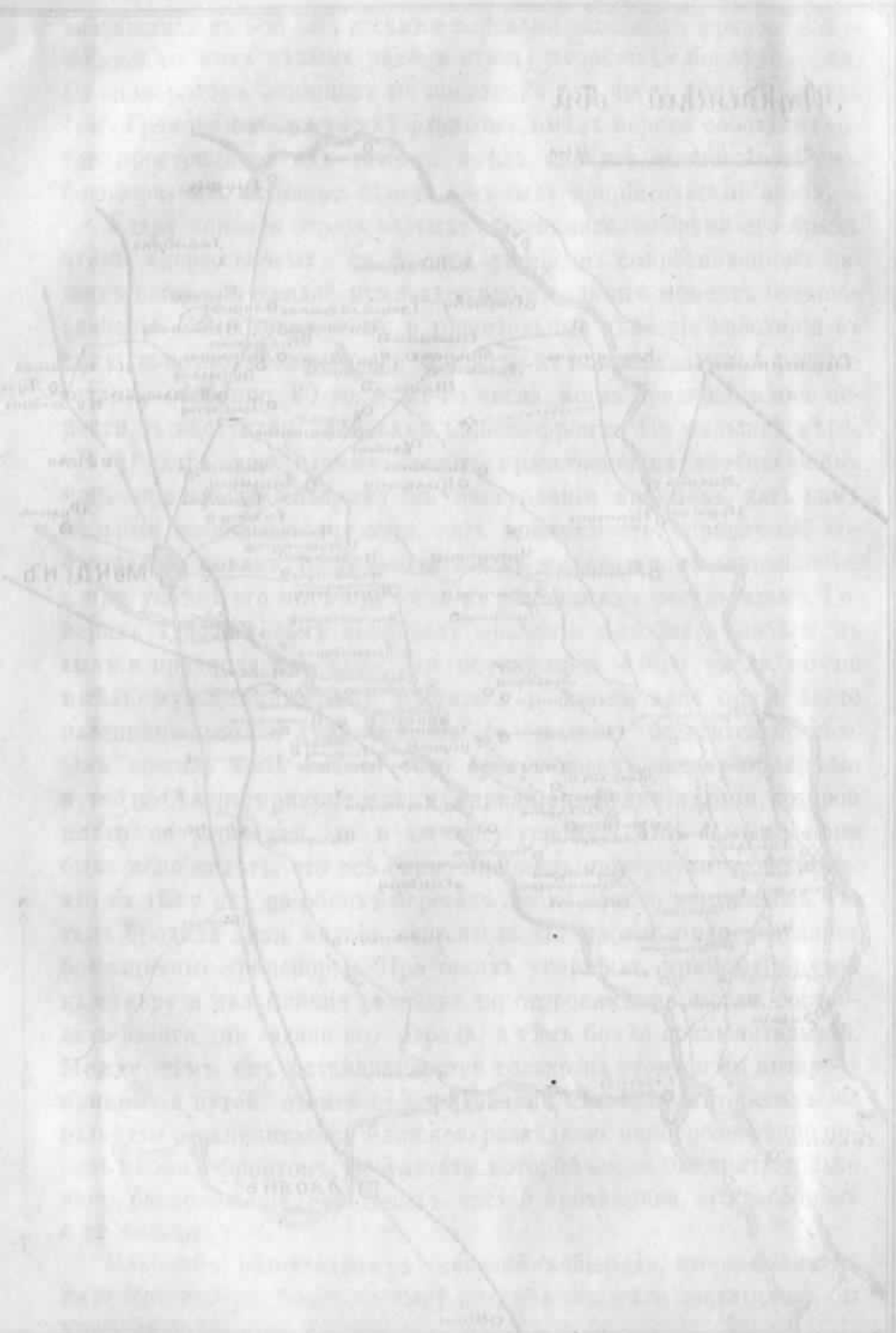
Колонны японцевъ наступавшихъ къ сѣверу, всѣ свернули на востокъ и продолжали наступленіе къ сторонѣ Мукдена, а затѣмъ

ввязавшись въ бой съ русскими войсками западнаго фронта, обрушились на нихъ цѣлымъ рядомъ атакъ, длившихся послѣдніе дни. Съ поворотомъ японцевъ на востокъ 18-го числа конный отрядъ г.-м. Грекова остался за ихъ флангомъ, имѣлъ передъ собою открытое пространство ихъ тыла и имѣлъ, значить, возможность свободно развить активныя дѣйствія въ тылу непріятельской арміи.

Удару коннаго отряда въ тылъ противника, во время его ярыхъ атакъ, сдерживаемыхъ съ фронта упорнымъ сопротивленіемъ нашихъ войскъ, очевидно, принадлежало въ данный моментъ большое значеніе. Самоотверженныя и рѣшительныя дѣйствія кавалеріи въ тылу, конечно, должны были привести къ положительнымъ результатамъ, особенно 20-го и 21-го числа, когда предполагалось перейти въ наступленіе войсками нашего фронта. По меньшей мѣрѣ, такой ударъ уже однимъ своимъ нравственнымъ впечатлѣніемъ могъ произвести задержку въ наступленіи японцевъ, дать намъ цѣльный выигрышь времени, дать возможность оправиться, собраться съ силами, сосредоточиться въ желательномъ направленіи, а при успѣхѣ его могъ привести къ рѣшающимъ результатамъ. Генералъ Грековъ самъ сознавалъ значеніе подобнаго набѣга въ тылъ и предполагалъ даже его осуществить 19-го числа, но не имѣлъ мужества на него рѣшиться и ограничился опять чисто пассивною ролью, граничившею съ полною бездѣятельностью. Онъ создалъ себѣ вмѣсто того другую задачу, задачу прикрытія путей на сѣверъ, прикрытія коммуникаціонной линіи арміи, которой никто не угрожалъ, да и не могъ угрожать. Онъ самъ долженъ былъ ясно видѣть, что всѣ силы японцевъ повернули на востокъ, что въ тылу ихъ на обоихъ берегахъ Ляохе никого не осталось, что тамъ бродили лишь мелкія непріятельскія партіи и передвигались беззащитные транспорты. При такихъ условіяхъ прикрытіе путей къ сѣверу и дальнѣйшія развѣдки по сторонамъ не могли составлять въ эти дни задачи его отряда, а тѣмъ болѣе исключительной. Между тѣмъ онъ останавливается только на этомъ и въ интересѣ прикрытія путей, стоитъ съ отрядомъ на мѣстѣ; въ интересахъ же развѣдки ограничивается ближнею развѣдкою, непосредственно передъ своимъ фронтомъ, результаты которой могли выяснитъ только лишь расположеніе передовыхъ частей противника, его заслоновъ и не больше.

Наконецъ, рѣшительнымъ движеніемъ впередъ, вторженіемъ въ тылъ противника, боемъ въ тылу его, обѣ эти цѣли достигались бы много полнѣе.





Такъ отнесся къ дѣлу генераль Грековъ. Но надо, однако, сказать, что, повидимому, также смотрѣли на это дѣло и въ штабѣ II арміи. Если ген. Грекову и указывались иногда дѣйствія на тылъ противника, то въ крайне неопредѣленной, общей формѣ, въ общемъ выраженіи «дѣйствовать на тылъ противника», а въ чемъ же эти дѣйствія должны были выразиться,—оставалось не указаннымъ, не опредѣленнымъ точно.

Рядомъ съ этимъ, какъ видно изъ распоряженій, даваемыхъ конницѣ штабомъ II-й арміи, и тамъ склонны были придавать большое значеніе развѣдывательной службѣ ея и прикрытію путей на сѣверъ. Такъ въ инструкціи командующаго арміей отъ 16-го числа говорится: «... для опредѣленія силъ наступающаго противника необходимо послать многочисленныя развѣзды въ тылъ наступающаго противника, т. е. южнѣе и при этомъ непременно по обѣ стороны р. Ляохе», т. е. имѣлась въ виду одна развѣдка, а не ударъ, и при этомъ развѣдка *многочисленными*, т. е. слабыми развѣздами, не обезпечивающими собою въ достаточной мѣрѣ и результатовъ развѣдки.

21-го числа въ инструкціи, данной ген. Грекову отъ штаба II-й арміи, говорится: «въ настоящее время необходимо поддержать тѣсную связь съ пѣхотою, расположенною впереди ст. Хушитай и препятствовать распространенію небольшихъ отрядовъ противника къ сѣверу».

«Въ случаѣ успѣха съ нашей стороны, конному отряду дѣйствовать во флангъ и въ ближайшемъ тылу противника».

Т. е. дѣйствія въ тылъ предписывались только въ случаѣ общаго успѣха, тогда какъ они то именно и могли бы повести къ нему, а слѣдовательно съ нихъ надо было начать.

Отказавшись отъ мысли дѣйствовать активно въ тылу обошедшихъ насъ японскихъ колоннъ, генераль Грековъ постепенно приближался къ Мукдену, для дѣйствій въ связи съ остальными войсками на полѣ сраженія и расположился на флангѣ арміи, а между тѣмъ, никакого содѣйствія своей пѣхотѣ на полѣ сраженія не проявилъ, такъ какъ совершенно безучастно оставался на флангѣ противника, и въ тылу у него все время, пока пѣхота истощала послѣднія усилія въ борьбѣ съ нимъ.

Другой нашъ конный отрядъ генерала Толмачева, впоследствии кн. Орбельяни, въ послѣдніе дни, совершенно отказавшись отъ какихъ-либо самостоятельныхъ дѣйствій, оставался въ непосредственной связи съ пѣхотою, путался въ ея боевыхъ линіяхъ, занялся

ближнюю развѣдку въ сферѣ боевого расположенія войскъ, что не составляетъ даже обязанности конницы, и въ сущности прятался за пѣхоту.

Такимъ образомъ, съ обнаруженіемъ обхода противникомъ праваго фланга русской арміи, дѣятельность конницы распадается на два періода. Въ первые дни, съ 14-го до 17-го числа, когда еще не была извѣстна глубина обхода и направленіе его, и съ 18-го числа, когда направленіе его вполне уже опредѣлилось.

Весьма понятно, что въ первый изъ этихъ періодовъ важно было прежде всего выяснить глубину обхода, т. е. составляютъ ли открытыя уже противъ нашего праваго фланга колонны главныя силы обходящихъ войскъ, или это только заслонъ, боковой авангардъ, за которымъ можно было предполагать движеніе другихъ войскъ.

Естественно, что въ это время Главнокомандующій предписывалъ и неоднократно подтверждалъ конницѣ развить развѣдываніе вдаль на правомъ берегу Ляохе. Но затѣмъ, когда уже стало извѣстнымъ, что всѣ колонны японцевъ, шедшія между Хунхэ и Ляохе, свернули на востокъ, по направленію къ Мукдену, и что за ними, какъ на лѣвомъ, такъ и на правомъ берегу Ляохе никого нѣтъ, кромѣ мелкихъ развѣздовъ и партій хунхузовъ, развѣдки эти уже потеряли свое значеніе. А между тѣмъ ихъ все еще продолжали и предписывали изъ штаба II арміи, изъ опасенія какой-то воображаемой возможности дальняго обхода и черезъ это упустили болѣе соответственное въ то время употребленіе конницы на выясненіе обстоятельствъ дѣйствительнаго обхода путемъ тщательныхъ ближнихъ развѣдокъ, а главное, боевого участія всей массы конницы въ формѣ удара въ тылъ обходившимъ колоннамъ. Все это время конная масса генерала Грекова висѣла на наружномъ флангѣ противника; казалось, трудно и создать болѣе выгодное положеніе, однако, все-таки не рѣшилась ударить противнику въ тылъ и тѣмъ повліять на ходъ боя на фронтѣ, и предпочитала оставаться въ бездѣйствіи.

Резюмируя все вышесказанное о дѣйствіяхъ нашей конницы праваго фланга въ періодъ Мукденскаго боя, надо сказать слѣдующее.

Передъ началомъ боя, имѣя задачу охранять правый флангъ арміи, конный отрядъ, вслѣдствіе неудачнаго расположенія на флангѣ и пассивнаго образа дѣйствій, мало освѣтилъ обстановку и

хотя и обнаружилъ начавшійся обходъ фланга, но обнаружилъ его на два, три дня позже, чѣмъ бы могъ это исполнить, а, стало быть, несвоевременно предупредилъ о немъ армію.

Далѣе усилія конницы были направлены на то, чтобы открыть силы обходящаго противника и направленіе его обхода. При этомъ развѣзды свое дѣло дѣлали, свѣдѣнія получались, но начальники конницы довольствовались одними свѣдѣніями, доставленными развѣздами, не провѣряя ихъ путемъ усиленной развѣдки, не выдвигаясь впередъ крупными частями, что обезпечивало бы имъ собраніе болѣе полныхъ и достовѣрныхъ свѣдѣній. Зачѣмъ же послѣ того вся масса конницы? Это мнѣ опять напоминаетъ уже не разъ упомянутый мною въ прежнихъ статьяхъ случай, какъ въ Турецкую войну три казачьихъ полка были посланы на развѣдки, и, вернувшись изъ этого поиска, начальникъ дивизіи донесъ, что урядникъ Сергѣевъ у такого-то пункта видѣлъ на бивакѣ два полка непріятельской конницы.

Мало того, часто начальники довольствовались свѣдѣніями, полученными черезъ опросъ мѣстныхъ жителей-китайцевъ и проѣзжихъ и безъ всякой провѣрки этихъ свѣдѣній, доносили о нихъ командующему арміей и Главнокомандующему. Словомъ, развѣдка велась слабыми силами, въ высшей степени не энергично, не дѣятельно, а потому очень медленно выясняла картину дѣла и затягивалась.

Далѣе съ 17-го, 18-го числа, когда уже обстановка сказала достаточно опредѣленно, вся работа конницы была направлена къ тѣмъ же развѣдкамъ и при томъ дальнимъ въ ущербъ ближнимъ и другимъ видамъ дѣятельности ея. Кавалерія довольствовалась одною пассивною ролью. Въ этомъ сказалось уже увлеченіе развѣдывательной службой въ ущербъ дѣлу. Сказалось полное неумѣніе воспользоваться своею кавалеріею сообразно ея неизмѣннымъ свойствамъ и требованіямъ обстановки, неумѣніе вѣрно оцѣнить обстановку и направить дѣятельность конницы, короче, использовать свою многочисленную конницу. А это указываетъ на недостаточно сознательное пониманіе того, что можетъ дать конница, на неумѣніе начальниковъ обойтись съ нею.

Вся дѣятельность конницы въ разсмотрѣнный періодъ носить на себѣ характеръ крайней пассивности, вялости, мѣшкотности. Въмѣсто того, чтобы охватить наступавшія колонны противника съ фланговъ, тыла, въ интересахъ той же развѣдки и замедленія движенія ихъ, наконецъ, при благоприятной обстановкѣ, налетѣть на

противника и ударить ему въ тылъ крупными массами, гдѣ на коняхъ, гдѣ огневымъ пѣшимъ боемъ, конница, медленно маневрируя, не можетъ обогнать непріятельской пѣхоты, не можетъ угнаться за нею; напротивъ того, пѣхота почти каждый разъ предупреждаетъ русскую конницу, загораживаетъ ей путь, отрѣзаетъ отдѣльные отряды ея, наконецъ, мало того, японская пѣхота переходитъ въ наступленіе противъ нашей конницы и заставляетъ ее отказаться отъ выполненія своей задачи и отойти назадъ.

Что же касается развитія самостоятельныхъ дѣйствій въ тылу противника, удара ему въ тылъ, то на это конница не только не можетъ сама отважиться, но даже не исполняетъ это тогда, когда ей указано.

Пассивность и отсутствіе склонности къ самостоятельнымъ дѣйствіямъ, въ частности къ бою, переходить всякіе предѣлы и доводить до того, что конница не только не ищетъ боя, но подъ разными предлогами избѣгаетъ его, уступаетъ противнику во всемъ; съ наступленіемъ его, хотя бы и въ слабыхъ силахъ, поспѣшно уходитъ назадъ, отступаетъ, не понеся никакихъ потерь, ищетъ сближенія со своею пѣхотою, наконецъ, спрятавшись за нею, пребываетъ въ полной бездѣтельности и остается праздною зрительницею боя, въ которомъ доблестная пѣхота ложится костью.

Все это краснорѣчиво подтверждается количествомъ потерь, понесенныхъ конницею за всѣ страдные дни безпримѣрнаго Мукденскаго боя. Съ 14-го по 25-е февраля всѣ 8 полковъ и 3 батареи потеряли всего 5 офицеровъ и 73 нижнихъ чина; а отрядъ генерала Грекова, въ отдѣльности, — 2 офицеровъ и 27 нижнихъ чиновъ. Насколько мало конница содѣйствовала въ эти дни пѣхотѣ видно изъ того, что изъ всего количества потерь, понесенныхъ русскою арміею въ Мукденскіе дни, 97% приходится на долю пѣхоты и всего 0,1% на конницу.

Достойно замѣчанія, что конница праваго фланга, т. е. II-й арміи, не была объединена въ командованіи; въ одномъ районѣ дѣйствуютъ 4 независимыхъ другъ отъ друга конныхъ отряда, даже въ частныхъ районахъ встрѣчаются иногда отряды конницы, не объединенные командованіемъ, какъ напримѣръ, въ ночь на 17-е, въ районѣ Худіатай — Салинцу — Чеонгутаицзы и въ послѣдніе дни къ сѣверу отъ Мукдена, вслѣдствіе этого не можетъ быть и общаго направленія дѣятельности кавалеріи. Части конницы иногда получаютъ разныя приказанія отъ разныхъ лицъ и приказанія отъ старшихъ,

помимо непосредственныхъ начальниковъ. Все это вмѣстѣ вноситъ неизбѣжный беспорядокъ въ дѣло.

Конница проявляетъ полное недовѣріе къ конному бою и въ виду противника, въ большинствѣ случаевъ, спѣшивается, занимаетъ позицію, т. е. добровольно отказывается отъ своей сильной стороны и обращается къ образу дѣйствій, который можетъ соответствовать только исключительнымъ случаямъ.

Характерно также и то, что кавалерія, дѣйствуя въ ближайшей связи съ пѣхотою, принимаетъ на себя совершенно неестественную роль развѣдокъ въ сферѣ боевого порядка пѣхоты, что совсѣмъ не составляетъ ея удѣла, вмѣсто того, чтобы обратиться къ своей прямой роли въ этихъ случаяхъ.

Съ отступленіемъ арміи къ Тѣлину и далѣе на сѣверъ къ Сынпингайскимъ позиціямъ, кавалерія подъ начальствомъ ген.-адъют. Миценки, Кавказская, Уральская и Забайкальская бригады, поддержанныя отрядомъ ген. Морозова прикрывали правый флангъ стратегическаго фронта отъ обхода со стороны Монголіи. Истощеніе обѣихъ сторонъ послѣ Мукденскихъ боевъ заставило приостановить дальнѣйшія операціи и потому наступило вновь продолжительное затишье до времени пополненія потерь. Мы ожидали прибытія на театръ войны трехъ новыхъ мобилизованныхъ корпусовъ, вслѣдъ за которыми должны были мобилизоваться еще два. Японцы, съ своей стороны, не рѣшались наступать. Вмѣстѣ съ тѣмъ ожидалось прибытіе въ японскія воды нашей Балтійской эскадры, рѣшительное столкновеніе которой съ японскимъ флотомъ могло создать новую обстановку.

Къ этому періоду относится Майскій набѣгъ коннаго отряда изъ 45 сотенъ ген.-адъют. Миценки на Факумынь, въ тылъ противнику, съ лѣваго его фланга, о которомъ сказано уже выше.

Набѣгъ этотъ, не давшій самъ по себѣ серьезныхъ результатовъ и имѣвшій скорѣе нѣкоторое моральное значеніе послѣ Мукденскаго пораженія, представляетъ единственное крупное предпріятіе нашей конницы, дѣятельность которой до заключенія мира ограничивалась службою развѣдывательнаго характера, связанною съ незначительными стычками.

Всматриваясь въ дѣятельность нашей конницы въ Японскую войну, нельзя не убѣдиться въ томъ, что она представляетъ часто неправильность общаго направленія этой дѣятельности со стороны старшихъ начальниковъ, а также неискусное выполненіе поставленныхъ задачъ ближайшими начальниками.

Въ отношеніи перваго чувствуется какъ бы недостаточно сознательное отношеніе къ употребленію конницы; недостаточное сознание того, къ чему она способна; сказывается неумѣніе ее использовать. Въ общихъ распоряженіяхъ замѣтна какая-то бѣдность мысли, выражающаяся въ однородности и скромности поставленныхъ кавалеріи задачъ, несоотвѣтствіи ихъ ни времени, ни общему положенію на театрѣ войны. Указываются почти исключительно задачи одной развѣдки, но дальше этого не идутъ, несмотря на то, что кавалеріею доставлены уже достаточныя свѣдѣнія, остается ими воспользоваться, а для этого необходимо прежде умѣть ихъ должнымъ образомъ оцѣнить, понять; кавалеріи же поставить новыя задачи, вытекающія изъ общей обстановки.

Далѣе, замѣтно желаніе со стороны старшихъ начальниковъ управлять дѣйствіями конницы, давать ей детальныя указанія въ смыслѣ приѣмовъ исполненія порученія, вмѣсто того, чтобы ограничиться постановкою одной цѣли дѣйствій. Этимъ, во вредъ дѣлу, стѣсняется свободная воля начальниковъ кавалеріи, подавляется инициатива ихъ.

Порученія, возлагаемая на кавалерію, передаются въ недостаточно опредѣленной, точной формѣ. Задачи не всегда соответствовали основнымъ свойствамъ конницы—быстрой подвижности ея и силѣ дѣйствія холоднымъ оружіемъ. Величина отряда не всегда соответствовала характеру поставленной задачи.

Кавалерія дробится на отдѣльные отряды и въ командованіи не обобщается.

Въ отношеніи выполненія возложенныхъ порученій, надо сказать, что и тутъ не замѣчается достаточно сознательнаго отношенія къ употребленію конницы. Нѣтъ идеи дѣла, нѣтъ умѣнія найтись въ данныхъ обстоятельствахъ, создать себѣ извѣстную цѣль дѣйствій. Это надо объяснить не только недостаткомъ таланта исполнителей, но, повидимому, и малымъ знакомствомъ ихъ съ военной исторіей, съ фактами, дающими примѣры такихъ дѣйствій, фактами, которые могли бы подсказать, что надо дѣлать въ каждомъ случаѣ.

Сами дѣйствія кавалеріи представляются какими то вялыми, робкими; не видно вѣры въ себя, въ свою силу. Кавалерія какъ будто боится отдѣлиться впередъ, а между тѣмъ тогда только бы и открылась ей возможность цѣлаго ряда способовъ дѣйствій, ряда задачъ; когда же кавалерія жметъ къ пѣхотѣ, какъ на театрѣ войны, такъ и на полѣ сраженія, тогда она ничего не видитъ и ничего не можетъ предпринять.

Въ дѣйствіяхъ кавалеріи сказывается вялость, нерѣшительность; при одномъ появленіи противника, кавалерія часто отходитъ назадъ, подъ прикрытіе своей пѣхоты, тщательно избѣгаетъ боя, запуганная призракомъ той опасности, которую представляетъ современный бой, а между тѣмъ не хочетъ въ дѣйствительности провѣрить степень этой опасности и убѣдиться въ томъ, что она вовсе не такъ страшна и не можетъ лишить кавалерію успѣха.

Отсутствіе активнаго начала приводитъ къ полной пассивности, а часто къ бездѣятельности. Надо помнить глубоко вѣрный взглядъ высказанный г. Матковскимъ, что: «...приѣмы дѣятельности измѣнить придется, это безспорно. Но отсюда до вынужденной бездѣятельности конницы еще очень и очень далеко. Бездѣятельность всегда была и впредь останется преступной, но не вынужденной»²⁾.

Пассивность и бездѣятельность доходятъ до прямого неисполненія приказаній, при чемъ кавалерія пользуется самыми ничтожными предлогами, чтобы уйти назадъ.

Замѣчается несчастная склонность къ неумѣстному спѣшиванію, которая губитъ весь успѣхъ конницы въ Японскую войну. Конница, встрѣченная огнемъ противника, немедленно спѣшивается, завязываетъ стрѣлковый бой, вмѣсто того, чтобы дѣйствовать по возможности на конѣ. При современныхъ условіяхъ, конницѣ доведется спѣшиваться чаще чѣмъ прежде. Теперь приходятъ къ сознанию необходимости сочетать конный бой съ пѣшимъ даже при дѣйствіяхъ кавалеріи противъ кавалеріи же. Приѣмъ этотъ вошелъ даже въ послѣдній нѣмецкій уставъ, который говоритъ, что занятіе нѣкоторыхъ опорныхъ пунктовъ много содѣйствуетъ успѣху кавалеріи при столкновеніи. Но этимъ надо пользоваться, понятно, осторожно, въ мѣру необходимости, не возводя въ общее правило. Надо помнить, что кавалерія на коняхъ въ общихъ слу-

²⁾ «Самостоятельныя дѣйствія крупныхъ силъ конницы на крыльяхъ и въ тылу непріятельской арміи». Извѣстія Импер. Ник. воен. акад. № 9 стр. 682.

чаяхъ все-таки сильнѣе, чѣмъ въ ишемъ бою, который соотвѣтствуетъ только извѣстной обстановкѣ. А между тѣмъ на дѣлѣ мы видимъ, что даже разбѣды и тѣ при первомъ выстрѣлѣ спѣшиваются вмѣсто того, чтобы обойти стороною и посмотреть сбоку. Сбоку виднѣе, а уйти всегда успѣешь.

За всеѣмъ тѣмъ нельзя не замѣтить и проявляющееся иногда пренебреженіе къ основнымъ правиламъ дѣла, выработаннымъ опытомъ и рекомендуемымъ его теоріею.

Таковы были дѣйствія нашей конницы въ Японскую войну. Невольно хочется сопоставить ихъ съ дѣйствіями кавалеріи въ другихъ случаяхъ, въ лучшія времена и показать, насколько они были тогда состоятельны, рѣшительны, энергичны, насколько отвѣчали свойствамъ и духу конницы, насколько были богаты результатами.

Ф. Тершельманъ.

