

## ОБЪ УДЕШЕВЛЕНИИ КАЗАРМЕННЫХЪ ПОСТРОЕКЪ.

### I.

**Д**ля удовлетворенія существующей громадной потребности въ постройкѣ казармъ для нуждающихся въ нихъ войскъ, Главною казарменною комисіею предпринять пересмотръ существующихъ проектовъ казарменныхъ зданій съ цѣлью изысканія мѣръ къ возможному удешевленію построекъ.

Возможность уменьшенія стоимости казарменныхъ помѣщеній нижнихъ чиновъ была уже подробно обсуждена Главною казарменною комисіею, выработавшею въ 1904 году особые проекты удешевленныхъ каменныхъ казармъ для нижнихъ чиновъ, съ принятіемъ разныхъ мѣръ къ уменьшенію расходовъ на ихъ возведеніе.

Согласно такимъ удешевленнымъ проектамъ, изданнымъ Главною казарменною комисіею въ 1904 году и примѣняемымъ нынѣ при возведеніи казармъ, вмѣсто строившихся до того времени 3-хъ этажныхъ батальонныхъ корпусовъ (въ двухъ верхнихъ этажахъ которыхъ помѣщались нижніе чины, а въ нижнемъ устраивались столовые и кухни), проектируются два зданія: одно, двухъ-этажное для размѣщенія нижнихъ чиновъ и другое—одно-этажное для столовыхъ съ кухнями.

Такой пріемъ оказался выгоднымъ въ экономическомъ отношеніи потому, что при трехъ-этажныхъ батальонныхъ корпусахъ размѣры упомянутыхъ помѣщеній нижняго этажа обусловлива-

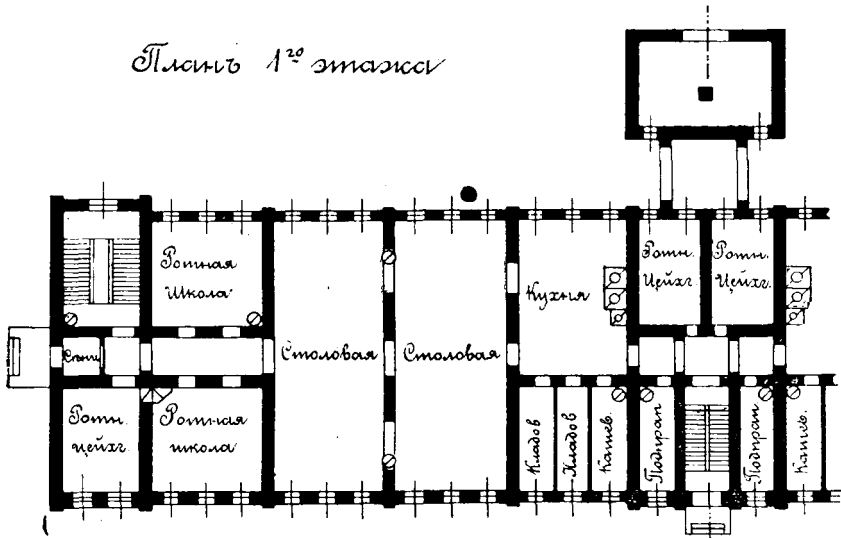
ются главнымъ образомъ размѣрами помѣщеній верхнихъ этажей, предназначаемыхъ для нижнихъ чиновъ, и вслѣдствіе этого помѣщенія нижняго этажа (столовые и кухни) выходятъ излишне велики, съ затратою при этомъ значительныхъ площадей на проходы. Эти неудобства устраняются съ выдѣленіемъ столовыхъ и кухонь въ отдѣльное одноэтажное зданіе. При этомъ достигается еще и экономія въ устройствѣ лѣстницъ, такъ какъ для трехъ-этажнаго зданія требуется три лѣстницы, а для двухъ-этажнаго достаточно двухъ. Такимъ образомъ, хотя при размѣщеніи батальона съ кухнями и столовыми въ двухъ зданіяхъ вмѣсто одного, и увеличивается количество фундаментовъ и крышъ, почему постройка трехъ-этажныхъ зданій вообще оказывается экономичнѣе одно- и двухъ-этажныхъ, но въ данномъ случаѣ, вслѣдствіе приведенныхъ причинъ, расположеніе всѣхъ батальонныхъ помѣщеній въ двухъ зданіяхъ оказывается въ окончательномъ выводѣ болѣе выгоднымъ.

Сдѣланныя нынѣ попытки достигъ удешевленія солдатскихъ помѣщеній путемъ устройства трехъ-этажныхъ корпусовъ, съ допущеніемъ двухъ лѣстницъ и съ использованием лишнихъ площадей перваго этажа подъ нѣкоторыя помѣщенія, которыхъ не было въ первоначальномъ проектѣ трехъ-этажныхъ корпусовъ, привели вновь къ заключенію о невозможности достигъ дальнѣйшихъ сокращеній въ этомъ направленіи безъ весьма серьезныхъ неудобствъ, которыхъ не можетъ окупить нѣкоторое удешевленіе работъ. Поэтому Главная казарменная комисія признала необходимымъ остаться при прежнихъ типахъ солдатскихъ помѣщеній, т. е. возводить двухъ-этажные солдатскіе корпуса для помѣщенія нижнихъ чиновъ, съ выдѣленіемъ кухонь и столовыхъ въ особое одноэтажное зданіе.

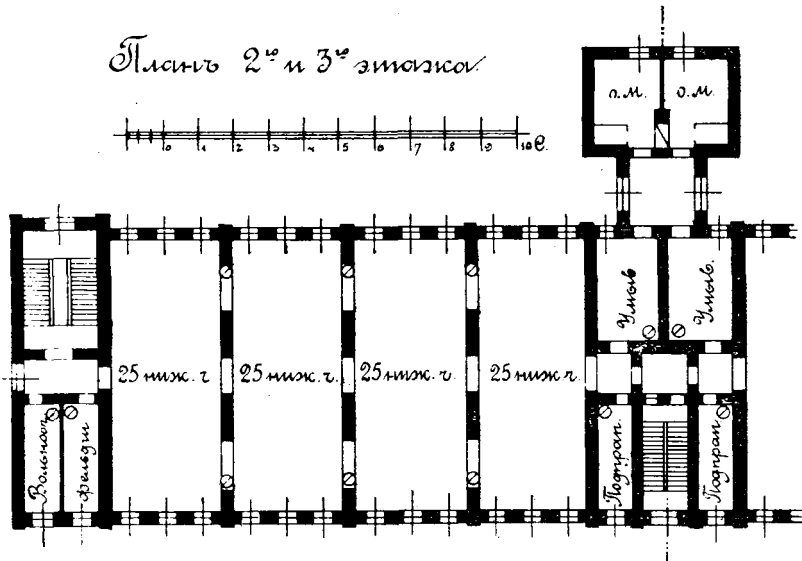
Имѣя, однако, въ виду, что, при недостаткѣ мѣста или по какимъ либо другимъ причинамъ, можетъ встрѣтиться надобность въ постройкѣ трехъ-этажныхъ батальонныхъ корпусовъ, съ помѣщеніемъ столовыхъ въ одномъ зданіи съ комнатами нижнихъ чиновъ, Главная казарменная комисія признала полезнымъ принять для такихъ случаевъ, какъ нормальный, разработанный нынѣ архитекторомъ Волковымъ, проектъ трехъ-этажнаго каменнаго батальоннаго корпуса, представляющагося болѣе дешевымъ сравнительно съ трехъ-этажными солдатскими корпусами стараго типа, съ сохраненіемъ тѣхъ же удобствъ, которыя были въ старыхъ типахъ. Проектъ этотъ, помѣщаемый здѣсь,

имѣть ту особенность, что отхожія мѣста, какъ видно изъ плана, изолированы отъ помѣщений нижнихъ чиновъ, и представляется № 1. 3-хъ этажный каменный баталіонный корпусъ. Эскизъ архитектора Волкова.

Планъ 1<sup>го</sup> этажа



Планъ 2<sup>го</sup> и 3<sup>го</sup> этажа



кромѣ того болѣе удовлетворяющимъ современнымъ требованіямъ потому, что въ него включены комнаты для холостыхъ сверхсрочно-служащихъ унтеръ-офицеровъ, которыхъ не имѣется еще въ существующихъ проектахъ.

## II.

Въ виду выяснившейся, такимъ образомъ, невозможности дальнѣйшаго уменьшенія стоимости казармъ нижнихъ чиновъ, Главною казарменною комисіею было обращено вниманіе на необходимость возбудить вопросъ о возможности сокращенія расходовъ на постройку офицерскихъ помѣщеній, стоимость которыхъ по послѣднимъ типамъ возрасла болѣе чѣмъ на 50% противъ стоимости офицерскихъ зданій первоначальнаго типа, который былъ принятъ въ бытность военнымъ министромъ генерала Ванновскаго.

По этому первоначальному дешевому типу всѣ офицеры полка размѣщались въ двухъ каменныхъ трехъ-этажныхъ корпусахъ, съ общими корридорами и общими для нѣкоторыхъ квартиръ отхожими мѣстами.

Такое устройство офицерскихъ квартиръ, съ выходомъ въ общій корридоръ, вызывало справедливыя нареканія со стороны квартировавшихъ, и опытъ постройки такихъ квартиръ выяснилъ необходимость отказаться отъ такой, хотя и дешевой, но крайне неудобной, въ особенности для семейныхъ офицеровъ, корридорной системы офицерскихъ флигелей.

Но при измѣненіи этой корридорной системы, руководствуясь указаніями, данными бывшимъ военнымъ министромъ генераломъ Куропаткинымъ, Главною казарменною комисіею въ 1898 году былъ выработанъ новый типъ офицерскихъ флигелей, предоставившій офицерамъ, наоборотъ, уже такія удобства, какихъ они не могутъ имѣть въ частныхъ домахъ, кромѣ лишь весьма рѣдкихъ, исключительныхъ случаевъ.

Этими новыми правилами объ устройствѣ офицерскихъ квартиръ, дѣйствующими и нынѣ, было опредѣлено, вмѣсто строившихся прежде большихъ трехъ-этажныхъ корпусовъ съ большимъ числомъ офицерскихъ квартиръ, имѣвшихъ частію выходы въ общій корридоръ, размѣщать офицеровъ въ небольшихъ одно- и двухъ-этажныхъ каменныхъ флигеляхъ, съ малымъ числомъ квартиръ въ каждомъ, и съ помѣщеніемъ командира полка въ особомъ одноэтажномъ каменномъ домѣ. Положено было при каждой квартирѣ, не исключая и квартиръ младшихъ офицеровъ, имѣть свой парадный и черный ходы, свои отдѣльныя же для каждой квартиры кухни и отдѣльныя въ каждой квартирѣ отхожія мѣста. Высота комнатъ какъ въ большихъ квартирахъ, такъ

и въ квартирахъ младшихъ офицеровъ была назначена въ 12 футовъ (5 арш. 2 верш.).

При каждомъ такомъ флигелѣ по этимъ правиламъ положено имѣть свой садикъ, а при всѣхъ флигеляхъ имѣть дворы, обособляющіе отдѣльныя хозяйства; кромѣ того, въ районѣ офицерскаго квартала устраивается общій садъ, съ отводомъ подъ него площади до одной десятины, и оставляется мѣсто для устройства огородовъ при офицерскихъ хозяйствахъ, пространствомъ также до одной десятины. Наконецъ, при каждой квартирѣ проектируется сарай для храненія дровъ, и при каждомъ офицерскомъ хозяйствѣ положено устраивать погребь-ледникъ, при чемъ, принимая, что въ полку до 30% семейныхъ младшихъ офицеровъ, имѣющихъ свои хозяйства, такіе погреба-ледники назначены къ устройству по расчету на 30% квартиръ младшихъ офицеровъ.

Обсуждая вопросъ о томъ, въ какой мѣрѣ представлялось бы возможнымъ допускать обращеніе стоимости офицерскихъ помѣщеній, Главная казарменная комисія приняла во вниманіе, что при существующей громадной потребности въ казармахъ, выражающейся, считая и стоимость возведенія при казармахъ офицерскихъ квартиръ, суммою въ 200 слишкомъ милліоновъ рублей, и при незначительности отпускаемыхъ въ распоряженіе Главной казарменной комисіи, на удовлетвореніе этой потребности, суммъ (всего около 3½ милліоновъ рублей въ годъ), возведеніе офицерскихъ флигелей съ такими дорогими удобствами, какъ размѣщеніе квартиръ въ одноэтажныхъ небольшихъ каменныхъ флигеляхъ, съ двумя ходами даже во всѣхъ квартирахъ младшихъ офицеровъ, и проч., не можетъ удовлетворять требованіямъ необходимой при такихъ условіяхъ бережливости въ расходованіи отпускаемыхъ на постройку казармъ ограниченныхъ денежныхъ средствъ, и что такія удобства, встрѣчающіяся въ частныхъ домахъ лишь въ видѣ исключенія именно вслѣдствіе ихъ сравнительной дороговизны, не должны ставиться непремѣннымъ условіемъ при постройкѣ офицерскихъ квартиръ распоряженіемъ казны. А потому Главная казарменная комисія пришла къ заключенію, что требованія въ отношеніи квартирныхъ удобствъ, которыя необходимо предоставить офицерамъ въ устраиваемыхъ казною зданіяхъ, *не должны простираться дальше тѣхъ требованій, которыя предъявляются къ хорошо устроеннымъ квартирамъ въ частныхъ домахъ.* Въ противномъ случаѣ.

лишь небольшое число офицеровъ получать прекрасныя помѣщенія, какихъ они не могутъ разсчитывать имѣть въ частныхъ домахъ, а большинство будетъ расквартировано крайне неудобно, за неимѣніемъ денежныхъ средствъ на постройку для нихъ казенныхъ квартиръ.

Въ виду такихъ общихъ соображеній, Главною казарменною комисіею признано необходимымъ принять для постройки при казармахъ офицерскихъ квартиръ слѣдующія *общія основанія*:

1. Установить для размѣщенія офицеровъ постройку каменныхъ флигелсей въ 3 этажа, а въ мѣстностяхъ, гдѣ имѣются водопроводы и водостоки, допускать возведеніе и 4-хъ-этажныхъ домовъ для офицерскихъ квартиръ. При этомъ квартиру полкового командира, когда это представляется выгоднымъ, помѣщать въ общихъ офицерскихъ флигеляхъ, не требуя непремѣннаго выдѣленія ея въ особый флигель, какъ это установлено существующими въ настоящее время правилами. Но въ виду неудобствъ квартированія командира полка въ одномъ зданіи съ младшими офицерами, устраивать полковому командиру квартиру во флигелѣ, назначенномъ исключительно для штабъ-офицеровъ, или въ штабномъ флигелѣ.

2. Допустить устройство одного входа въ квартиры младшихъ офицеровъ, предназначаемыя для несемейныхъ младшихъ офицеровъ, т. е. на 70% общаго штатнаго числа младшихъ офицеровъ въ полку, а въ остальныхъ квартирахъ, предназначаемыхъ для семейныхъ младшихъ офицеровъ, устраивать два входа въ квартиры.

3. При квартирахъ младшихъ офицеровъ отдѣльныя кухни устраивать обязательно не менѣе какъ на 30% состоящихъ въ полку младшихъ офицеровъ, а въ остальныхъ квартирахъ допускать устройство одной кухни на двѣ квартиры младшихъ офицеровъ, какъ это назначено Высочайше утвержденною 9 Іюня 1889 г. табелю квартирнаго довольствія офицеровъ, въ которой именно указано устраивать въ квартирахъ оберъ-офицеровъ, не командующихъ частями, одну кухню на двухъ.

Устройство отдѣльныхъ кухонь въ квартирахъ, какъ сказано, выше, не менѣе какъ на 30% всѣхъ младшихъ офицеровъ полка не можетъ представить какихъ-либо особыхъ неудобствъ для младшихъ офицеровъ, такъ какъ число семейныхъ младшихъ офицеровъ въ полку составляетъ всего около 30% общаго числа младшихъ офицеровъ, а остальные младшіе офицеры своего хо-

зайства не ведутъ, и кухня служить лишь помѣщеніемъ для денщиковъ.

При этомъ надо имѣть въ виду, что такъ какъ для остальныхъ младшихъ офицеровъ устраивается одна кухня на двѣ смежныя квартиры, то всегда можно размѣстить офицеровъ по квартирамъ такъ, чтобы младшій офицеръ, имѣющій надобность пользоваться кухней, былъ помѣщаемъ въ смежной квартирѣ съ офицеромъ, не ведущимъ своего хозяйства. Такимъ образомъ, половинное число остальныхъ младшихъ офицеровъ полка въ сущности также не будетъ лишено возможности пользоваться кухней, если бы въ томъ встрѣтилась надобность, т. е. въ дѣйствительности около 65% младшихъ офицеровъ будутъ имѣть возможность пользоваться кухней. Слѣдовательно, изъ 52 младшихъ офицеровъ пѣхотнаго полка лишь 18 офицеровъ при такомъ предположеніи не будутъ пользоваться самостоятельными кухнями.

4. Особыя отхожія мѣста въ квартирахъ младшихъ офицеровъ устраивать *обязательно* только на 30% общаго числа младшихъ офицеровъ, т. е. только въ квартирахъ, которыя могутъ быть предоставляемы семейнымъ. Для квартиръ же остальныхъ младшихъ офицеровъ *допускать* общія на нѣсколько квартиръ отхожія мѣста, *когда по условіямъ проектированія это представится необходимымъ* въ видахъ сокращенія расходовъ.

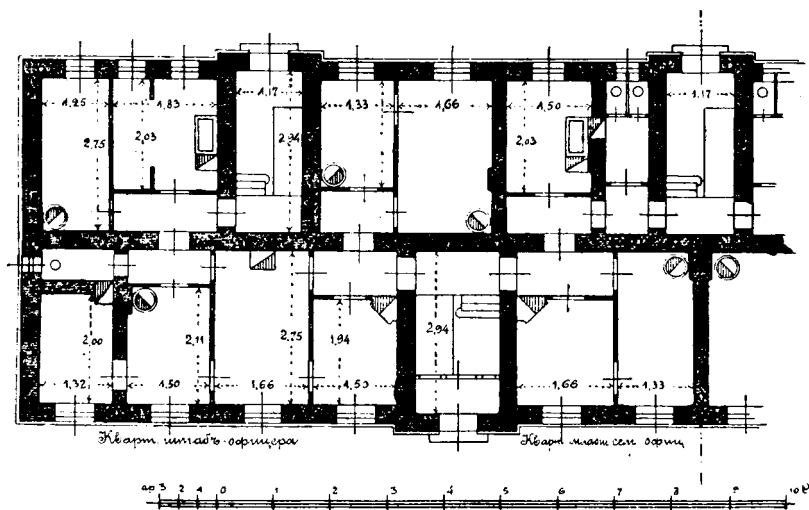
5. Высоту комнатъ, назначенную во всѣхъ офицерскихъ квартирахъ по существующимъ правиламъ въ 5 аршинъ 2 верш., уменьшить, опредѣливъ ее отъ 4 $\frac{1}{2}$  до 5 арш., въ зависимости отъ величины квартиръ и удобствъ проектированія, а цѣну обоевъ въ офицерскихъ квартирахъ уменьшить, установивъ слѣдующія нормы: въ генеральскихъ квартирахъ, вмѣсто 70 коп. назначить обои *въ среднемъ* цѣною въ 50 коп.; въ штабъ-офицерскихъ, вмѣсто 40 коп., не дороже 30 коп. *въ среднемъ* за кусокъ, а въ оберъ-офицерскихъ квартирахъ, съ 25 коп. уменьшить до 20 коп. *въ среднемъ* за кусокъ.

Составленный, съ допущеніемъ указанныхъ выше удешевленій, военнымъ инженеромъ генераль-лейтенантомъ Мясковскимъ проектъ 3-хъ-этажнаго каменнаго флигеля на 16 офицерскихъ квартиръ (для 2-хъ штабъ-офицеровъ, 4-хъ старшихъ офицеровъ, 2-хъ младшихъ семейныхъ и 8-ми младшихъ холостыхъ офицеровъ) по приблизительному подсчету указалъ на возможность достигнуть до 18% сбереженія противъ стоимости офицерскихъ квартиръ существующихъ нынѣ дорогихъ типовъ, а такъ какъ общая

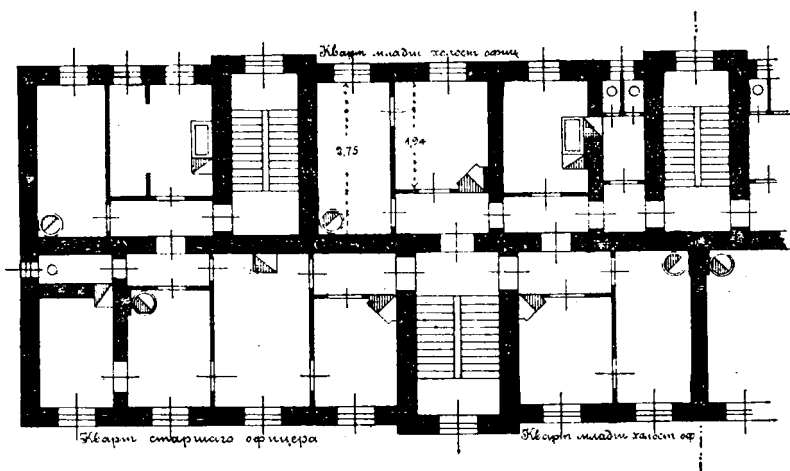
стоимость квартиръ для всѣхъ 82 офицеровъ пѣхотнаго полка, по существующимъ нынѣ типамъ, опредѣляется суммою около 440 т.

№ 2. 3-хъ этажный каменный флигель на 16 офицерскихъ квартиръ.  
Проектъ военнаго инженера ген.-лейт. Мясковского.

*Планъ 1<sup>го</sup> этажа*



*Планъ 2 и 3 этажей*



рублей, то общее сокращеніе расходовъ въ постройкѣ офицерскихъ квартиръ на пѣхотный полкъ можетъ составить примѣрно до 80 тысячъ рублей.



Проектъ этотъ составленъ такимъ образомъ, что при небольшихъ лишь перестановкахъ перегородокъ и дверей, допускаетъ возможность еще слѣдующихъ 7 комбинацій квартиръ въ этомъ зданіи: 1) для 6 ротныхъ командировъ и 12 младшихъ семейныхъ офицеровъ, 2) для 6 штабъ-офицеровъ и 6 младшихъ семейныхъ офицеровъ, 3) для 4 штабъ-офицеровъ, 2 ротныхъ командировъ, 4 младшихъ семейныхъ офицеровъ и 4 младшихъ холостыхъ офицеровъ, 4) для 5 штабъ-офицеровъ, 1 ротнаго командира, 5 младшихъ семейныхъ офицеровъ, 5) для 3 штабъ-офицеровъ, 3 ротныхъ командировъ, 3 младшихъ семейныхъ офицеровъ и 6 младшихъ холостыхъ офицеровъ, 6) для 2 штабъ-офицеровъ, 4 ротныхъ командировъ, 2 младшихъ семейныхъ офицеровъ и 8 младшихъ холостыхъ офицеровъ, и 7) для штабъ-офицера, 5 ротныхъ командировъ, 1 младшаго семейнаго и 10 младшихъ холостыхъ офицеровъ.

Со стороны строевого начальства были случаи указаній на то, что изъ общей площади штабъ-офицерскихъ квартиръ, которыя по дѣйствующимъ нынѣ типамъ состоятъ изъ 5 большихъ комнатъ и кухни съ помѣщеніемъ для денщиковъ, необходимо выдѣлить особое помѣщеніе для женской прислуги, такъ какъ, со введеніемъ въ дѣйствіе новаго положенія о денщикахъ, число ихъ для штабъ-офицеровъ сокращено, а на ограниченный отпускъ денегъ на наемъ вольной прислуги, который присвоенъ имъ взаменъ этого, можно нанять только женскую прислугу, для которой необходимо особое помѣщеніе.

Въ этомъ отношеніи проектъ генераль-лейтенанта Мясковскаго удовлетворяетъ предъявляемымъ требованіямъ, такъ какъ по этому проекту квартира штабъ-офицера, какъ видно изъ помѣщаемаго здѣсь плана, состоитъ изъ кухни съ помѣщеніемъ для денщика и 7 жилыхъ комнатъ, изъ которыхъ одна, ближайшая къ кухнѣ, при незначительныхъ детальныхъ измѣненіяхъ, можетъ быть приспособлена для женской прислуги.

Другой, помѣщаемый здѣсь проектъ 3-хъ-этажнаго офицерскаго флигеля, составленный гражданскимъ инженеромъ Мошинскимъ, для размѣщенія въ немъ исключительно однихъ холостыхъ младшихъ офицеровъ (на 24 квартиры), по сдѣланному подсчету, даетъ сокращеніе расхода даже до 30% противъ стоимости размѣщенія младшихъ офицеровъ въ небольшихъ одно- и двухъ-этажныхъ офицерскихъ флигеляхъ существующихъ нынѣ типовъ; но такое большое сбереженіе не можетъ считаться нормальнымъ для опредѣленія сокращенія расходовъ на всѣ офицерскіе флигеля



лять нѣкоторыя сокращенія расходовъ и въ отношеніи устройства службъ при офицерскихъ квартирахъ, а именно: особыя офицерскія бани устраивать лишь тамъ, гдѣ не имѣется торговыхъ бань, и, оставивъ назначенное существующими правилами возведеніе при офицерскихъ квартирахъ погребовъ-ледниковъ и сараевъ для храненія дровъ, уменьшить площади дровяныхъ сараевъ для младшихъ офицеровъ съ 2-хъ до 1<sup>1</sup>/<sub>2</sub> кв. саж., т. е. до того размѣра, какой необходимъ по расчету для склада дровъ, оставивъ прежній размѣръ сараевъ въ 2 кв. саж. только на 30% общаго числа младшихъ офицеровъ, которые могутъ имѣть свое хозяйство; точно также признано возможнымъ не ставить непремѣннымъ условіемъ возведеніе отдѣльныхъ дровяныхъ сараевъ для командировъ полковъ, а разрѣшить устройство ихъ въ связи съ прочими сараями, а высоту всѣхъ дровяныхъ сараевъ уменьшить съ 1,5 сажени до 3<sup>1</sup>/<sub>2</sub> аршинъ.

Независимо этого, для устраненія излишнихъ расходовъ, Главная казарменная комисія признала возможнымъ не требовать отвода на казарменномъ участкѣ особыхъ площадей, въ размѣрѣ одной десятины, подъ общій садъ для офицеровъ, и одной десятины подъ офицерскіе огороды, установивъ лишь за правило, чтобы для устройства сада было отводимо мѣсто, насколько это представится возможнымъ по мѣстнымъ условіямъ. Но вмѣстѣ съ тѣмъ Главная казарменная комисія признала желательнымъ, чтобы при покупкѣ земельныхъ участковъ размѣры ихъ рассчитывались съ нѣкоторымъ запасомъ, на случай возникновенія въ будущемъ какихъ-либо новыхъ потребностей, не предусмотрѣнныхъ существующими штатами и положеніями, причемъ такія запасныя свободныя мѣста и могли бы быть предоставляемы подъ устройство огородовъ и для другихъ потребностей.

Эти общія основанія устройства офицерскихъ квартиръ, въ видахъ удешевленія, приняты нынѣ для руководства при проектированіи и постройкѣ офицерскихъ флигелей при казармахъ.

### III.

Кромѣ удешевленія собственно проектовъ казарменныхъ зданій, Главною казарменною комисіею былъ обсужденъ крайне важный въ экономическомъ отношеніи при постройкѣ каменныхъ казармъ вопросъ о пониженіи стоимости кирпича.

Приобрѣтеніе по недорогой цѣнѣ кирпича при постройкѣ казармъ хозяйственнымъ способомъ имѣетъ особенно важное значеніе въ экономическомъ отношеніи потому, что стоимость этого матеріала составляетъ около 20%—25% общей стоимости полковыхъ казармъ, и заготовка его по выгодной для казны цѣнѣ встрѣчаетъ обыкновенно наибольшія затрудненія.

На постройку полковыхъ казармъ требуется отъ 10 до 15 милліоновъ кирпича въ 2—3-лѣтній срокъ. Въ огромномъ большинствѣ случаевъ мѣстная производительность, рассчитанная на обыкновенный спросъ, не можетъ удовлетворить такой большой потребности кирпича, но и при существованіи на мѣстѣ большихъ кирпичныхъ заводовъ затрудненія въ приобрѣтеніи по недорогой цѣнѣ кирпича не устраняются, такъ какъ кирпичные заводчики, являясь въ этомъ случаѣ монополистами, непомѣрно повышаютъ его цѣну, а понизить цѣны путемъ привлеченія къ конкуренціи отдаленныхъ заводовъ нельзя, потому что стоимость перевозки этого матеріала слишкомъ значительно вліяетъ на повышение цѣны его и устраняетъ возможность конкуренціи съ мѣстными заводами. Бывшіе опыты устройства кирпичныхъ заводовъ распоряженіемъ самихъ строительныхъ комиссій, съ выдѣлкою на нихъ кирпича хозяйственнымъ способомъ, хотя и давали въ общемъ благопріятные результаты, но эти же опыты показали, что при крайне ограниченномъ составѣ строительныхъ комиссій, не имѣющемъ лицъ, вполне ознакомленныхъ съ такимъ спеціальнымъ дѣломъ, какъ эксплуатація кирпичныхъ заводовъ, этотъ способъ обезпеченія построекъ кирпичемъ крайне обременителенъ для строительныхъ комиссій. Кроме того, такая хозяйственная заготовка кирпича на своихъ заводахъ представляется во всякомъ случаѣ болѣе или менѣе рискованною операціею, такъ какъ, при отсутствіи спеціальныхъ опытныхъ знаній и навыка, трудно впередъ учесть всѣ случайности, вліяющія на стоимость кирпича, и съ достаточною точностью сдѣлать впередъ приблизительный расчетъ стоимости его. Поэтому такой способъ хозяйственной заготовки кирпича на устроенныхъ самими строительными комиссіями кирпичныхъ заводахъ можетъ быть примѣняемъ лишь въ томъ случаѣ, когда не представляется возможнымъ примѣнить другіе способы установленія нормальныхъ цѣнъ на кирпичъ.

Опытъ послѣднихъ лѣтъ убѣдилъ въ возможности урегулировать цѣны кирпича посредствомъ привлеченія къ этому дѣлу лицъ, ознакомленныхъ съ кирпичнымъ производствомъ, но располагаю-

щихъ сравнительно ограниченными денежными средствами, путемъ установленія для нихъ особыхъ льготныхъ условій на принятіе поставки этого матеріала.

Эти, выработанныя практикою, льготныя условія заключаются въ общихъ чертахъ въ слѣдующемъ.

Подрядчикъ, обеспечивая свои обязательства небольшимъ сравнительно залогомъ, обязуется выстроить казенный кирпичный заводъ за минимальную, впередъ назначенную, сумму (40—60 тыс. рублей) и взять на себя затѣмъ поставку кирпича съ этого завода по опредѣленной цѣнѣ, съ тѣмъ условіемъ, что расходы на постройку завода, по составленной имъ, по соглашенію съ строительною комисіею, смѣтѣ, возмѣщаются ему строительною комисіею, по мѣрѣ выполнения работъ, а затѣмъ онъ обязуется выкупить этотъ заводъ, строящійся на имя казны, путемъ удержанія нѣкоторой части платежей, причитающихся ему по условію за каждую тысячу штукъ кирпича.

Какъ выяснилъ опытъ, такой способъ обеспечения построекъ кирпичемъ, удерживая мѣстныхъ заводчиковъ и крупныхъ подрядчиковъ отъ предъявленія непомерныхъ цѣнъ, даже въ пунктахъ, гдѣ *имѣлись кирпичные заводы съ достаточною производительностью*, давалъ сбереженія казнѣ до 20% противъ стоимости кирпича, объявленной на торгахъ, и, такимъ образомъ, *общее сбереженіе казны съ примѣненіемъ этого способа заготовки кирпича при постройкѣ полковыхъ казармъ достигало до 40 тыс. рублей противъ окончательныхъ цѣнъ, заявленныхъ на торгахъ мѣстными заводчиками.*

Независимо этого, такой способъ отдачи въ подрядъ кирпича мелкимъ предпринимателямъ, съ устройствомъ кирпичныхъ заводовъ, остающихся на все время постройки собственностью казны, имѣетъ то преимущество, что, въ случаѣ неисправности подрядчика, ей легче отыскать новаго предпринимателя для выдѣлки кирпича на имѣющемся уже заводѣ, тогда какъ въ случаѣ устраненія подрядчика, взяшаго на себя поставку кирпича безъ устройства кирпичнаго завода, могутъ встрѣтиться большія затрудненія въ подысканіи новаго подрядчика, а внесенный подрядчикомъ залогъ не всегда можетъ окупить переплаты казны.

Поэтому нынѣ Главною казарменною комисіею указано мѣстнымъ строительнымъ комисіямъ, въ видахъ урегулированія и пониженія цѣны кирпича при постройкѣ казармъ, производить одновременно торги какъ на поставку кирпича на общихъ основаніяхъ,

безъ устройства кирпичныхъ заводовъ, съ условіемъ поставки кирпича въ опредѣленные, согласованные съ существующею потребностью и мѣстными условіями сроки, такъ и на упомянутыхъ, выработанныхъ опытомъ, льготныхъ условіяхъ, съ устройствомъ кирпичныхъ заводовъ, причемъ въ послѣднемъ случаѣ, конечно, устанавливаются и другіе сроки поставки кирпича, дающіе возможность исправнаго выполненія поставки, такъ какъ для устройства и оборудованія кирпичныхъ заводовъ требуется извѣстное время.

