

Большіе французскіе маневры центра 1908 года.



В срединѣ августа 1908 года случай привелъ меня быть по личному дѣлу за границей и въ частности во Франціи.

Вспомнивъ, что начало осени совпадаетъ въ жизни всѣхъ европейскихъ армій съ началомъ большихъ маневровъ, я счелъ себя обязаннымъ употребить всѣ усилія, дабы получить разрѣшеніе посѣтить французскую армію въ наиболѣе благоприятной для наблюдателя и военного человѣка обстановкѣ.

Благодаря предупредительности русскаго посольства и любезности нашего военного агента, я безъ труда получилъ просимое разрѣшеніе и снабженный «carte de circulation», немедля, въ качествѣ туриста, выѣхалъ въ районъ маневровъ.

Дружественное отношеніе офицеровъ, простота старшихъ начальниковъ, готовность нижнихъ чиновъ всегда съ неизмѣнной любезностью и присущимъ французамъ остроуміемъ отвѣчать на всѣ разспросы, оставило неизгладимое воспоминаніе о немногихъ дняхъ, проведенныхъ въ средѣ французскихъ войскъ.

Желаніе подѣлиться вынесенными впечатлѣніями побуждаетъ меня представить вниманію читателей по возможности безпристрастный и вполне объективный образъ дѣйствій французскихъ войскъ, затронувъ попутно ихъ тактическое образованіе и воспитаніе, въ связи съ прочими отдѣлами военной службы.

Съ наступленіемъ осени въ разныхъ частяхъ Франціи начинаются маневры войскъ и вспомогательныхъ учреждений.

Причем маневры вспомогательныхъ учреждений проходятъ самостоятельно или непосредственно связываются съ войсковыми.

Въ 1908 году была выработана и проведена большая программа повѣрки какъ боевой готовности арміи, такъ равно и испытаніе нѣкоторыхъ отдѣловъ организационнаго свойства; провѣрялись пригодность новаго наставленія для санитарной службы, облегченіе солдатскаго снаряженія, пригодность полевыхъ кухонь, новая форма обмундированія и прочее.

Большіе французскіе маневры прошлаго года, носившіе официальное названіе «Маневры центра въ 1908 году», какъ указываетъ самое названіе, происходили въ центральныхъ областяхъ республики, и продолжались въ общей сложности 10 дней, въ періодъ времени съ 9-го по 18-е сентября новаго стиля.

Въ инструкціи, объявленной войскамъ, былъ изложенъ нижеслѣдующій порядокъ и подробности, касающіяся маневровъ:

«Сосредоточеніе войскъ производится такимъ порядкомъ, чтобы 8-го сентября была дана дневка. Въ силу этого войска, назначенныя къ перевозкѣ по желѣзной дорогѣ, не позже 8-го сентября должны быть высажены въ районъ сосредоточенія.

«10-ти дневный промежутокъ маневровъ дѣлится на 2 періода: первый—четырёхдневный, второй—въ шесть дней.

Первый періодъ—продолжается съ 9-го по 12-е сентября включительно, причемъ 12-го сентября войскамъ дать отдыхъ.

«Первый періодъ обнимаетъ собою маневры корпуса въ районѣ Туръ—Монришаръ—Блуа, подъ руководствомъ генерала Милле и въ окрестностяхъ Буржа подъ руководствомъ генерала Тремо.

«11-го вечеромъ всѣ войска, руководимыя означенными генералами, сводятся въ двѣ арміи:

Синяя армія—командующій генераль Милле, членъ Высшаго Военнаго Совѣта,—состоитъ изъ 5-го и 6-го армейскихъ корпусовъ, 1 пѣх. колониальной дивизіи и баталіона велосипедистовъ.

Красная армія—подъ начальствомъ члена Высшаго Военнаго Совѣта генерала Тремо,—состоитъ изъ 8-го и 9-го армейскихъ корпусовъ и своднаго кавалерійскаго корпуса изъ 6 и 7 кавалерійскихъ дивизій».

«Второй періодъ—заключаетъ въ себѣ шести дневный промежутокъ времени съ 13-го по 18-е сентября включительно, посвященный дѣйствіямъ Синей и Красной армій, входящихъ по условію въ составъ главныхъ армій; подобно тому, какъ это было на маневрахъ нѣмецкихъ».

Военныя дѣйствія, согласно инструкціи, открываются съ 5-ти часовъ утра 13-го; до этого времени допускается лишь движеніе, вызываемое крайней необходимостью для формированія колоннъ. Съ 5-ти часовъ командующіе арміями располагаютъ полной инициативой дѣйствій и независимостью рѣшеній, они же назначаютъ пункты ночлеговъ войскамъ и для своихъ штабовъ.

„Ежедневно, ровно въ полдень безъ предварительнаго сигнала или приказанія, прекращаются всякія дѣйствія, и войска отдыхаютъ до 7-ми часовъ вечера.

Семичасовой ежедневный отдыхъ обязательенъ для всѣхъ войскъ, считая и кавалерійскіе развѣзды; послѣдніе, высланные до полудня, имѣютъ однако право возвратиться къ своимъ частямъ.

16-го сентября назнается дневка. Въ этотъ день непріязненныя дѣйствія кончаются въ 6 часовъ утра и начинаются на слѣдующій день 27-го

Главная квартира „Директора маневровъ“ назначается:

12, 13, 14 и 15 сентября—Балянсэй.

16 и 17 сентября—Монтрезоръ.

18 сентября—Пошъ.

Нельзя не отнести критически къ двумъ пунктамъ данной войскамъ инструкціи.

Перерывъ военныхъ дѣйствій въ полдень вноситъ такую условность въ ходъ маневра, что о предоставленіи полной инициативы командующимъ арміями, казалось бы, не могло быть и рѣчи. Дѣйствительно, сторона, выигравшая въ стратегической группировкѣ своихъ силъ, или одержавшая тактическое превосходство на важномъ пунктѣ, едва только пробилъ полдень, сразу бросаетъ все, разводитъ свои войска на бивакъ и начинаетъ заниматься приготовленіемъ «супа», къ вящему благополучію менѣе счастливаго противника.

Послѣдній къ 7 часамъ вечера успѣваетъ спокойно обдумать свое положеніе, заблаговременно отдать необходимыя распоряженія, корректирующія его прежнія неудачныя дѣйствія, и уже увѣренъ, что въ дальнѣйшемъ можетъ быть развѣ только «побить» но не разбить.

Вредъ 7 часового перерыва сказывается и въ другомъ: въ корнѣ исчезаетъ весьма важная цѣль маневровъ — приблизить ихъ возможно полнѣе къ бою, сторона, чувствующая назрѣвающій успѣхъ, торопится его использовать въ полной мѣрѣ къ 12-ти часамъ дня, отсюда происходятъ много условностей; отсутствіе методизма, форсированные марши, поспѣшная, чисто маневренная атака и проч.

Страдаетъ и управленіе войсками: командующій арміей и высшіе начальники распоряжаются въ боевой обстановкѣ лишь до 12-ти часовъ, лишь до этого времени они по необходимости должны принимать быстрыя рѣшенія, проявлять смѣлый починъ, послѣ же полудня совершенно лишены практики въ управленіи войсками, въ необходимости быстро измѣнить невыгодную для себя обстановку, если бы таковая создалась ко времени перерыва маневра.

Они сознають, что впереди имѣется достаточно времени, дабы, не торопясь, въ полной тиши сельскаго дома или богатаго замка, куда они сейчасъ переѣдутъ на отдыхъ, послѣ хорошаго завтрака обдумать спокойно наиболѣе зрѣлое рѣшеніе, вмѣсто того, чтобы торопиться его принять на самомъ полѣ сраженія.

Да въ сущности полдень есть не только часть перерыва маневра, это часть его окончанія въ данный день, т. к. въ 7 часовъ къ военнымъ дѣйствіямъ крупныхъ частей не прибѣгали, ночныхъ боевъ не дѣлали, и военные дѣйствія исчерпывались тѣмъ, что къ 7-ми часамъ выставлялось сторожевое охраненіе, да совершались иногда ночные марши наиболѣе удаленныхъ колоннъ войскъ.

Является вопросъ, почему же, разъ предоставлена была возможность возобновлять военные дѣйствія съ 7 часовъ вечера, ни одна изъ сторонъ за весь періодъ маневровъ не воспользовалась этимъ правомъ въ болѣе крупномъ масштабѣ, ограничиваясь лишь перестрѣлкой на сторожевыхъ постахъ.

Опять таки въ силу необходимости, искусственно созданной во французской арміи—располагаться на отдыхъ не иначе, какъ по квартирамъ.

Размѣщеніе 120 тысячной массы войскъ по квартирамъ, не смотря на плотность населенія въ маневренномъ районѣ, поневолѣ дѣлало квартирный районъ громаднѣе по площади, нѣкоторымъ частямъ надо было совершить пѣлый переходъ въ 15—20 верстъ, прежде чѣмъ достигнуть ночлега, и поэтому поневолѣ приходилось заблаговременно заботиться о томъ, чтобы войска успѣли до него добраться и пообѣдать.

Приходилось наблюдать, что лишь къ 8—9 часамъ вечера солдаты кончали варить свой «супъ» и обѣдали, т. е. занимались этимъ дѣломъ, спустя 2—3 часа послѣ возобновленія военныхъ дѣйствій.

Конечно, при подобныхъ условіяхъ нечего было думать о маневрахъ, и дѣйствительно, оканчиваясь въ 12 часовъ дня, они начинались лишь съ 6—7 часовъ утра слѣдующаго дня, когда всѣ части занимали то исходное положеніе, въ какомъ ихъ заставлялъ полдневный перерывъ наканунѣ.

Второй пунктъ возраженія на выработанную инструкцію заключается въ томъ, что войска заранѣе знали, гдѣ будетъ въ теченіе всего періода маневровъ главный руководитель, и, поневолѣ, является предположеніе, что къ ближайшему району главной квартиры будутъ подгоняться маневренные операціи. Въ дѣйствитель-

ности это отчасти и случалось. Не было ли болѣе цѣлесообразнымъ въ зависимости отъ хода маневровъ избирать пунктъ главной квартиры на каждый день, при желаніи же выбрать ее заранѣе во что бы то ни стало, не объявлять объ этомъ войскамъ на все время.

Заданіе, выработанное для армейскихъ маневровъ, по существу очень интересно, будучи полнымъ сходства съ положеніемъ воюющихъ сторонъ во время франко-прусской войны.

Извѣстно, что въ декабрѣ 1870 года луарская милиціонная армія, послѣ второго сраженія подъ Орлеаномъ, разрѣзанная на двѣ части, снова возстановилась, образовавъ одну — въ районѣ Вьерзона, вторую, подъ начальствомъ генерала Шанзи, — гонимую принцемъ Фридрихомъ Карломъ по направленію къ Мансу.

Если бы, какъ предполагалъ генералъ Шанзи, первая луарская армія вмѣсто того, чтобы готовиться къ новой кампаніи на Западѣ Франціи, перешла въ наступленіе противъ лѣваго фланга войскъ принца Фридриха Карла, дѣйствуя совмѣстно со второй луарской арміей, — Франція занесла бы на страницы своей исторіи еще одну побѣду.

На маневрахъ Красная сторона генерала Тремо — олицетворяла первую луарскую армію, Синяя сторона — генерала Милле — сильный нѣмецкій отрядъ, посланный принцемъ Фридрихомъ Карломъ противъ французовъ, наступающихъ отъ Вьерзона.

Сопоставляя силы противниковъ, видно, что Синяя армія располагала 13-ю баталіонами больше, чѣмъ Красная, за то послѣдняя имѣла перевѣсъ въ кавалеріи на 36 эскадроновъ.

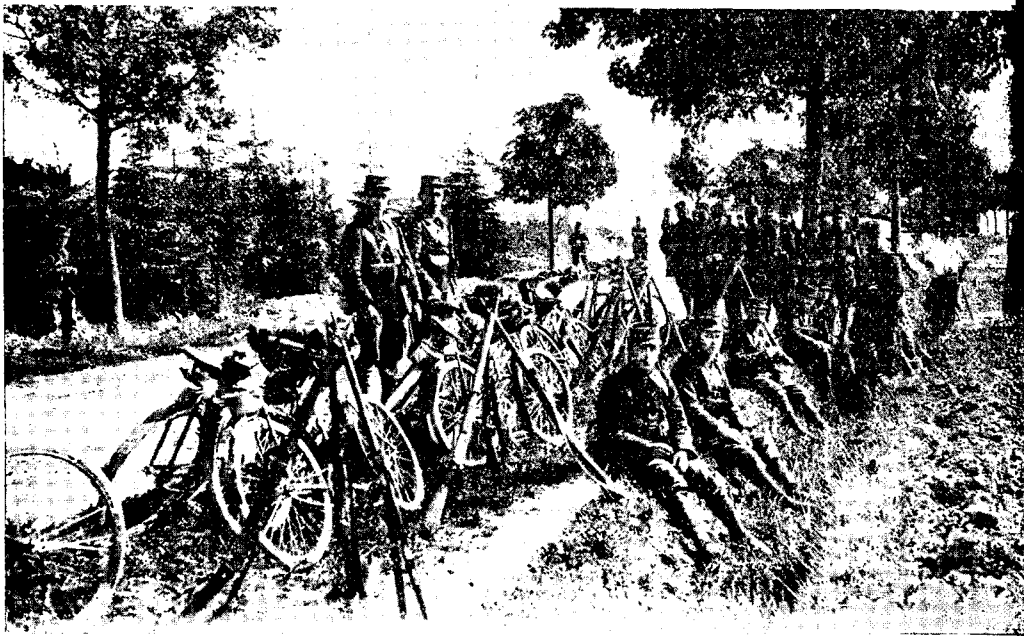
Громадное превосходство Красной стороны въ конницѣ компенсировалось въ арміи генерала Милле, не считая пѣхоты, лишь баталіономъ велосипедистовъ.

Назначеніе послѣднихъ во Франціи — дальняя развѣдка замѣняющая въ нѣкоторыхъ случаяхъ кавалерійскую. Предполагается, что циклистъ меньше связанъ своимъ легко разбираемымъ и носимымъ за плечами велосипедомъ, чѣмъ кавалеристъ лошадью; а въ массѣ, какъ рота или баталіонъ, пригоденъ для боя въ пѣшемъ строю въ большей степени, чѣмъ кавалеристъ.

Конница Красной арміи, по нѣмецкой методѣ неизмѣнно проводимой въ теченіе послѣднихъ лѣтъ на всѣхъ императорскихъ маневрахъ, сведена была въ отдѣльный кавалерійскій корпусъ, подъ начальствомъ генерала Шабо. Примѣняя подобный способъ

массированія кавалеріи, французы практически хотѣли убѣдиться, насколько отдѣльная конница сумѣетъ выполнить свое главное назначеніе—своевременно открыть противника и прикрыть непроницаемой завѣсой свою собственную армію. Впослѣдствіи оказалось, что первый блинъ всегда бываетъ комомъ.

Отодвинувъ отъ границы своего естественнаго противника большіе маневры и поставивъ ихъ въ большемъ противъ прежняго масштабѣ, французы рѣшили избрать театромъ маневренныхъ дѣйствій густо населенный и богатый центръ Франціи.



Отдыхъ велосипедистовъ.

Плодородная, слегка всхолмленная мѣстность, прорѣзанная въ нѣсколькихъ мѣстахъ незначительными рѣчками, какъ то: Наонъ, Модонъ, а съ сѣвера довольно полноводной р. Шерь, во всѣхъ направленіяхъ пересѣчена желѣзными и прекрасными шоссевыми дорогами, изъ коихъ въ особенномъ порядкѣ содержатся такъ называемыя «національныя дороги».

Масса средневѣковыхъ замковъ, расположенныхъ въ живописнѣйшей мѣстности, на каждомъ шагу свидѣтельствовали о великомъ историческомъ прошломъ. Въ небольшомъ, напримѣръ, городкѣ Селль-Сюръ-Шерь до сихъ поръ сохранился домъ, гдѣ жила Жанна Д'Аркъ передъ походомъ къ Орлеану.

Прекрасная погода, хорошія дороги, мало пересѣченная мѣстность, богатство населенія—все благопріятствовало маневрамъ и облегчало дѣйствія войскъ.

Къ вечеру 12-го сентября стороны располагаясь на дневкѣ, занимали: армія генерлла Милле окрестности Блерэ-Монришаръ, армія генерала Тremo-Кенси-Вильневъ; конница Красной арміи была выдвинута къ Ватану.

Наибольшее удаленіе войскъ противниковъ достигало до 80 верстъ.

Имѣя ближайшей цѣлью дѣйствій овладѣніе городомъ Туромъ, для переправы здѣсь черезъ Луару, генераль Тremo отдалъ диспозицію для марша.

Въ 5 часовъ утра корпуса Красной арміи двинулись 4 колоннами въ западномъ направленіи; впереди слѣдоваль кавалерійскій корпусъ по дорогамъ на Валансэй-Виллантруа.

Командующій Синей стороной, знавшій изъ печати довольно подробно о группировкѣ силъ противника, въ свою очередь двинулся на разсвѣтъ 13-го ему навстрѣчу въ юго-восточномъ направленіи, выдѣливъ изъ состава своего 5 корпуса отрядъ силою въ два баталіона, 4 орудія и два эскадрона, подъ командой генерала Карбилъе, въ направленіи на С. Эньянь и далѣе.

Назначеніе этого отряда заключалось въ томъ, чтобы прикрывать лѣвый флангъ наступающихъ колоннъ отъ ударовъ сильной непріятельской конницы со стороны р. Шерь, для чего предписано было занять переправы черезъ рѣку Модонъ.

Дѣйствія 23-го и ограничились сближеніемъ главныхъ силъ противниковъ и дѣйствіями отряда генерала Карбилъе противъ кавалеріи генерала Шабо.

Направивъ главныя массы своей конницы въ двухъ колоннахъ на Валянсэй и Фонтгено, генераль Шабо выслалъ впередъ два авангарда, силою каждый въ 1 полкъ, дабы, захвативъ переправу черезъ рѣчку Моданъ, обезпечить себѣ переходъ черезъ нее у Ліе и Виллантруа.

Подойдя къ Ліе, правый авангардъ обнаружилъ, однако, что мостъ здѣсь уже занятъ частями пѣхоты Синей стороны; напротивъ, переходъ у Виллантруа былъ свободенъ, и лѣвый авангардъ, шедшій въ нѣсколькихъ верстахъ впереди своей 7 кавал. дивизіи, свободно перешелъ мостъ, продолжая движеніе на Фавроль.

Спустя около получаса, начальникъ лѣваго авангарда, услышавъ у себя въ тылу пушечные выстрѣлы, повернулъ назадъ на присое-

диненіе къ главнымъ силамъ, но перейти черезъ Модонъ у Виллантруа не могъ, такъ какъ мостъ былъ уже сильно занятъ противникомъ. Видя себя отрѣзаннымъ, авангардъ двинулся къ югу, не скоро отыскавъ переправу черезъ рѣчку въ нѣсколькихъ верстахъ выше Люсей-ле-Маль.

Въ свою очередь 7 кавалерійская дивизія, идя по слѣдамъ своего авангарда и не получая отъ него донесеній, натывается, подойдя къ мосту у Виллантруа, на цѣлую батарею противника, искусно маскированную на противоположномъ берегу.



Батарея на позиціи.

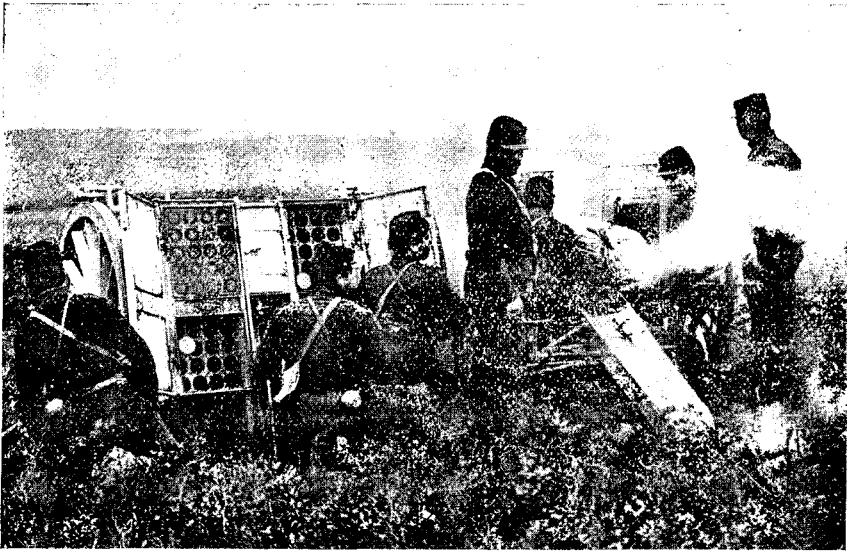
Неожиданно открытый бѣглый огонь почти въ упоръ противъ походной колонны цѣлой дивизіи, побуждаетъ руководителя маневрами, наблюдавшаго въ это время за ходомъ столкновенія у Виллантруа, приговорить всю головную кавалерійскую бригаду 7-й дивизіи къ бездѣйствію на цѣлыя сутки.

Какимъ же образомъ предприимчивый непріятель, не имѣвшій почти конницы, успѣлъ предупредить на важномъ пунктѣ болѣе подвижного противника, заперевъ переходъ черезъ рѣчку Модонъ цѣлому кавалерійскому корпусу?

Дѣло объясняется просто.

Съ открытіемъ военныхъ дѣйствій т. е. съ 12-го на 13-е сентября авангарды Синей стороны начали свое движеніе. Къ 5 часамъ утра, отрядъ генерала Карбиле достигъ С. Эньяна, откуда, отдохнувъ немного, продолжалъ свой дальнѣйшій маршъ на Вилланруа оставивъ сильные боковые отряды у Куффи и Ліе.

Ровно въ 8 часовъ утра, въ то время, когда лѣвый авангардъ только что успѣлъ перейти мостъ, генералъ Карбиле подошелъ къ Виллантруа. Получивъ донесеніе, что черезъ рѣку Модонъ пере-



75-мм. орудіе въ дѣйстви.

правился лишь авангардъ противника, генералъ Карбиле отдалъ распоряженіе своему отряду скрытно занять противоположный берегъ, послѣ чего, подпустивъ непріятельскую колонну на дистанцію ближняго огня, разстрѣлялъ его своей артилеріей.

Всѣ дѣйствія за 13-е число, въ виду вынужденнаго перерыва въ полдень, ограничились описаннымъ столкновеніемъ конницы съ пѣхотой и артилеріей, послѣ чего кавалерійскій корпусъ, сведя къ нулю свою задачу развѣдки, отошелъ назадъ и расположился на отдыхъ.

Заключеніе: Неудачныя дѣйствія конницы, впервые сведенной въ отдѣльный корпусъ, заслуживаютъ быть отмѣченными по многимъ причинамъ.

Главная вина прежде всего ложится, конечно, на начальника конницы за его непонятную медленность въ выполненіи задачи.

Имѣя такое могучее средство для развѣдки и даже активныхъ дѣйствій, какъ цѣлый кавалерійскій корпусъ, генералъ Шабо, расположенный у Ватана (а по нѣкоторымъ свѣдѣніямъ чуть ли не у Валансэй), съ чисто черепаховой скоростью двигается впередъ и проходитъ одинаковое пространство медленнѣе пѣхоты генерала Карбилье, который его предупреждаетъ и даже умудряется нанести чувствительно пораженіе.

Испытавъ неудачу около 9 часовъ утра, генералъ Шабо, казалось, долженъ былъ почестъ своимъ святымъ долгомъ не колеблясь искать переправы въ другомъ мѣстѣ и, проявивъ присущую конницѣ быстроту и рѣшительность, войти въ соприкосновеніе съ главными силами противника, чтобы дать нужныя свѣдѣнія своему командующему арміей, который иначе на слѣдующій день поневолѣ останется въ томъ же періодѣ полной неосвѣдомленности. Генералъ Шабо предпочитаетъ отдохнуть, предвидя недалекій перерывъ.

Равнымъ образомъ и порядокъ совершенія марша далеко не заслуживаетъ подражанія.

Отсутствіе связи между колоннами, и еще болѣе рѣзкое нарушеніе этого правила между колонной главныхъ силъ и ея авангардамъ, ведетъ къ полной разрозненности дѣйствій.

Сумѣвъ быстро сосредоточить всѣ свои силы у Виллантруа и подготовивъ огнемъ своей конной артилеріи переходъ черезъ рѣчку, начальникъ конницы, съ нѣкоторыми потерями, но имѣя громадный перевѣсъ въ силахъ, можетъ быть и овладѣлъ бы мостомъ.

Выбросивъ далеко впередъ свой авангардъ, лѣвая колонна главныхъ силъ не несетъ самостоятельно ближайшаго охраненія и безопасно идетъ впередъ съ завязанными глазами.

Начальникъ лѣваго авангарда дѣйствуетъ уже совершенно непростительнымъ образомъ: теряетъ связь со своей дивизіей; достигнувъ р. Модонъ, и зная, что овладѣніе этой преградой составляетъ ближайшую задачу его конницы, онъ неудержимо несетъ впередъ безъ всякой развѣдки, не оставивъ ни единого солдата на мосту Виллантруа.

Дѣйствія сторонъ за 14-е число представляли весьма ограниченный интересъ и носили чисто подготовительный характеръ для генеральнаго сраженія, намѣченнаго обоими командующими на 15-е сентября.

Около 7½ часов утра отряд генерала Карбиле прошелъ лѣсъ Гатинъ, но едва только началъ дебушировать изъ него, какъ встрѣченный огнемъ авангарда 8 корпуса со стороны Валянсэй, долженъ былъ отступить, оставивъ г. Валянсэй въ рукахъ противника.

Другой бой въ болѣе широкомъ масштабѣ начался около 9 часовъ утра въ окрестностяхъ Вейля и Вика между V Синимъ корпусомъ генерала Милле и конницей генерала Шабо, поддержанной авангардомъ IX корпуса арміи генерала Тремо.



Укрытіе передковъ.

Предписавъ на 14-е своимъ войскамъ наступленіе, командующіе сторонами преслѣдовали, повидимому, различныя цѣли.

Генераль Тремо приказалъ кавалеріи быстро перейти въ наступленіе противъ праваго фланга непріятельской арміи; IX корпусу ее поддержать, а VIII оставаться во второй линіи, до выясненія обстановки.

Командующій синей стороною задается весьма скромной цѣлью: помѣшать непріятелю во что бы то ни стало перейти р. Модонъ, могущую служить оборонительной линіей для его арміи, послѣ

чего, пользуясь выгодными для себя свойствами мѣстности, дать здѣсь бой.

Едва только кавалерійскій корпусъ, подобно тому какъ это было вчера, подходит къ с. Викъ, передовыя пѣхотныя части V корпуса встрѣчаютъ его ружейнымъ огнемъ и отбрасываютъ назадъ. Нѣсколько послѣдовательныхъ атакъ кирасиръ и драгунъ противъ все прибывающихъ частей пѣхоты оканчиваются полной неудачей, и конница, видя свои усилія въ данномъ направленіи бесполезными, ступшевывается и отходитъ назадъ за лѣвый флангъ своего IX корпуса, предоставивъ поле дѣйствій пѣхотѣ.

Упорный двухчасовой бой въ районѣ Викъ—Вейль между IV и IX корпусами склоняется на сторону Красныхъ, рѣка Наонъ переходитъ въ руки генерала Тремо, и IV корпусъ отступаетъ къ рѣчкѣ Модонъ, выполнивъ съ честью поставленную задачу.

Перерывъ маневровъ застаётъ войска въ обстановкѣ, мало измѣнившей общее стратегическое положеніе въ пользу какой либо стороны.

Заключеніе. Нельзя не согласиться съ ген. Бонналемъ, который маневръ 14-го сентября называетъ маневромъ предвзятыхъ и нерѣшительныхъ дѣйствій.

Послѣднее относится главнымъ образомъ къ конницѣ, сузившей поле своей дѣятельности нѣсколькими атаками дефиле, занятыхъ пѣхотой, а затѣмъ отошедшей за флангъ своей пѣхоты и ставшей на покой.

Но заслуживаетъ вниманія искусственность маневра и со стороны командующаго Синей арміей.

Въ своемъ изслѣдованіи боя 14-го сентября, ген. Бонналь, подвергаетъ такой критикѣ дѣйствія генерала Милле.

„Въ указаніи не переходить опредѣленную линію, въ данномъ случаѣ р. Модона, нельзя не усмотрѣть всей искусственности маневра мирнаго времени въ связи съ той громадной ошибкой, которую дѣлаетъ командующій, желающій все предвидѣть далеко впередъ и подготовляющій слишкомъ заблаговременно какой либо сложный маневръ“.

Отрицающа вообще пользу усиленной рекогносцировки и находящая ее даже на войнѣ операціей весьма сложной и опасной, которую лучше избѣгать, ген. Бонналь въ заключеніе раздражается неожиданнымъ парадоксомъ:

„Какъ резюме, сегодняшній маневръ, имѣя очень ограниченный интересъ въ тактическомъ смыслѣ, въ другомъ отношеніи былъ поучителенъ: здѣсь, главное мѣсто отведено было наступательной (усиленной) развѣдкѣ, къ большому удивленію тактиковъ, причисляющихъ этого рода операцію къ категоріи стараго хлама, дорогого лишь археологамъ“.

Мы со своей стороны полагаемъ, что командующій Синими. олицетворяя нѣмецкую армію, долженъ былъ и дѣйствовать въ духѣ присущаго нѣмцамъ «fogwaerts», а не цѣпляться за незначительную мелкую рѣчку, за которой было удобно обороняться. Понятно, что подобный образъ дѣйствій совершенно не вызывался и стратегической обстановкой.

Послѣ окончанія маневра 14-го сентября, войска разошлись по квартирамъ съ тѣмъ, чтобъ къ утру 15-го занять положеніе, въ коемъ ихъ засталъ наканунѣ перерывъ, но съ нѣкоторымъ видоизмѣненіемъ, допускаемымъ каждый разъ лишь съ особаго разрѣшенія главнаго руководителя генерала де-Лакруа и по представленію командующихъ арміями.

Къ началу завязки боя утромъ 15-го сентября, стороны, вошедшія еще наканунѣ въ тѣсное соприкосновеніе занимали слѣдующее расположеніе.

Синяя армія: у с. Екёлье и нѣсколько уступомъ сзади всего фронта 7 п. див.; 8 див.—у Аллемандьера; 9—у Малахова; 10—у Люсэй-ле-Маль; колониальная дивизія составляла общій резервъ и была расположена у Фавроля, имѣя впереди на р. Модонъ отрядъ генерала Карбилъе; корпусная конница по бригадно окрыляла фланги.

Красная армія: 16 п. дивизія—въ районѣ юго-западной окраины лѣса Гатинъ; 17 п. див.— въ окрестностяхъ Вейль-Викъ; у Ланже— 18 п. дивизія; армейскій резервъ располагался въ Валянсэй, за правымъ флангомъ арміи; отдѣльный кавалерійскій корпусъ—впереди крайняго лѣваго фланга, къ югу отъ Же-Малозъ; бригады корпусной конницы также на флангахъ.

Оставляя оцѣнку общаго расположенія въ концѣ описанія фактической стороны маневра, теперь можно отмѣтить лишь, что оба командующихъ поставили общіе резервы за своими менѣ чувствительными флангами.

Около 8 часовъ утра 9 Синяя дивизія начала фронтальное наступленіе противъ 17 дивизіи, и вслѣдъ затѣмъ бой разгорѣлся по всей линіи.

16 Красная дивизія сосредоточила весь артилерійскій огонь противъ 9 дивизіи и заставила ее отступить, послѣ чего сама, вмѣстѣ съ 17 и частью 15 див. общаго резерва, повела наступленіе противъ центра противника на Люсэй-ле-Маль.

Подоспѣвшая 8 Синяя дивизія, удачно дѣйствуя во флангъ 17, задержала ее и даже заставила отойти назадъ

Поставивъ себѣ цѣлью прорвать центръ сильной непріятельской позиціи, командующій Красной арміей отдаетъ кирасирской дивизіи изъ состава кавалерійскаго корпуса, приказаніе атаковать въ направленіи Вейль-Малаховъ.

Пользуясь долиной рѣчки Наонъ, дивизія совершенно скрытно подошла къ Вейлю, оттуда, перестроившись въ боевой порядокъ, стремительно бросилась на пѣхоту 9 дивизіи, открывшую по ней губительный огонь. Присутствовавшіе на мѣстѣ французскіе генералы, признавая фактъ малой дѣйствительности таковой атаки, все же считали, что самопожертвованіе конницы содѣйствовало задачѣ 16 и 17 дивизіи, облегчившей своей атакой успѣхъ наступленія.

Можно полагать, что произведенныя фронтально противъ крѣпкой еще пѣхоты кавалерійская атака была ударомъ въ пустую, и едва ли могла разстроить непріятели настолько, чтобъ даже въ незначительной мѣрѣ облегчить дѣйствія своихъ войскъ.

При совершенно подобныхъ условіяхъ, на Императорскихъ маневрахъ этого года въ Эльзасъ-Лотарингіи, произвела фронтально у Хеллимера атаку цѣлая Баварская кавалерійская дивизія, изъ 6 полковъ, противъ наступающей пѣхотной дивизіи, дошедшей своими цѣпами на дистанцію дѣйствительнаго ружейнаго огня. Красивая батальная картина перенесла воображеніе въ геройское прошлое эпохи Россбаха, но въ то же время крайне поразила давно отжившимъ анахронизмомъ въ области тактики на современномъ полѣ сраженія.

Тоже было и у французовъ.

Генераль-де-Лакруа, чтобы избѣжать дальнѣйшаго безпорядка и прекратить всеобщее возбужденіе, отнимавшее у маневра его поучительность, вынужденъ былъ подать сигналъ отбой.

Это произошло около 10¹/₂ часовъ утра, однако войска южнаго фланга противниковъ сигнала не слышали и продолжали драться.

Перешедшая была въ наступленіе отъ Екелье 7 дивизія, вскорѣ была остановлена огнемъ 18-й, усилившейся частями общаго резерва 15 дивизіи, и перешедшей въ свою очередь въ наступленіе противъ фронта 7-й, съ охватомъ ея праваго фланга.

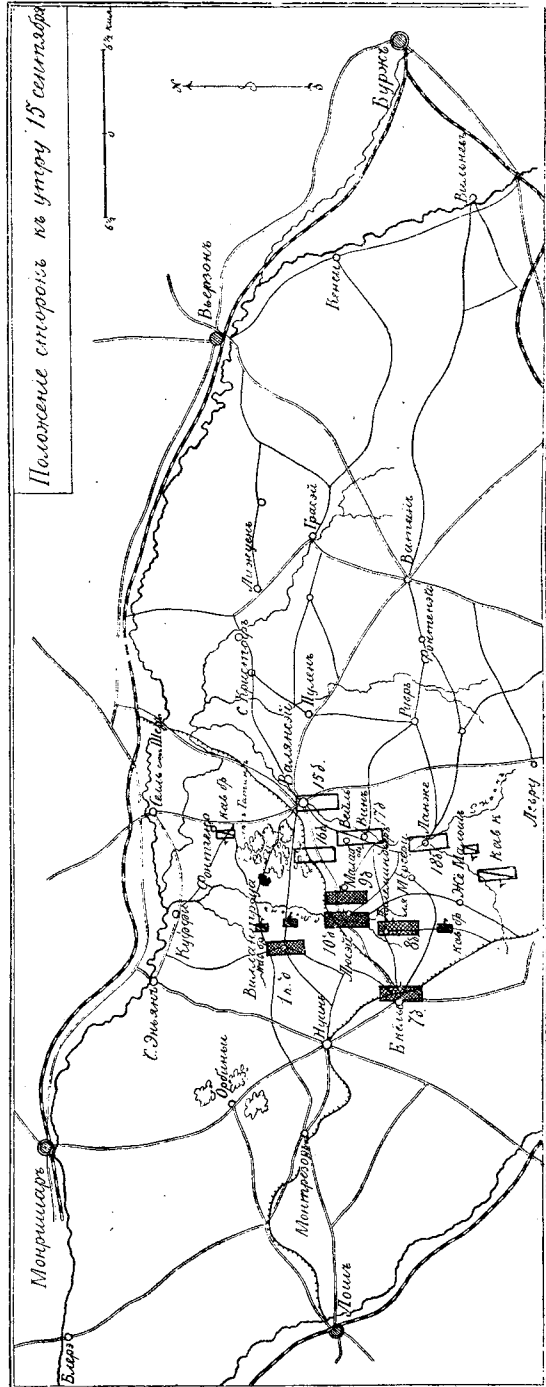
Около 11 часовъ старшій посредникъ призналъ, трудно сказать почему, что перевѣсъ въ этомъ пунктѣ былъ на сторонѣ Красныхъ и приказалъ 18-й дивизіи отойти назадъ.

Остается сказать нѣсколько словъ о другой кавалерійской дивизіи (драгунской) изъ состава кавалерійскаго корпуса.

Послѣ того, какъ кирасиры отошли на Викъ для атаки пѣхоты, драгуны двинулись было впередъ на Екелье для дѣйствій въ тылъ. Избѣгая кружныхъ движеній, а на фронтѣ боясь ловушекъ со стороны 7-й дивизіи, развернувшейся къ востоку отъ Екелье, драгуны однако растерялись, побродили безцѣльно по сильно пересѣченной мѣстности и, подождавъ отбоя, отошли назадъ. Этимъ ихъ дѣятельность закончилась.

Перерывъ по окончаніи маневра для войскъ послѣ боя 15-го сентября долженъ былъ продолжаться около 2 сутокъ, такъ какъ весь слѣдующій день войскамъ давалась дневка до 6 часовъ утра 17-го включительно.

Заключеніе: Бой 15 сентября, или какъ его называютъ французы «сраженіе у Валянсэй», интересно съ точки зрѣнія рѣшеній командующихъ вести фронтальный наступательный бой.



Оба противника къ началу маневра усилили свое расположеніе окопами, другими словами, каждый изъ нихъ «на всякій случай» выбралъ позицію для боя.

Высокій авторитетъ военнаго дѣла, бывшій начальникъ французской военной академіи генераль Бонналь, теперь уже не у дѣлъ, вполне раздѣляя означенный взглядъ, высказался въ томъ смыслѣ, что наиболѣе соотвѣтственнымъ образомъ дѣйствій командующаго генерала Тремо было бы: привязавъ Синихъ съ фронта у Вика и Вейля, однимъ корпусомъ—9-мъ, вмѣстѣ съ цѣлымъ кавалерійскимъ, выйти ему противъ праваго фланга. Подобная операція, вынуждавшая къ временному раздѣленію силъ, по своей смѣлости обѣщала и крупный успѣхъ, т. к. въ случаѣ неудачи Красная армія, дѣйствуя въ своей странѣ, имѣла пути отступленія во всѣ стороны, между тѣмъ Синія, базируясь на Турь, отрѣзалась отъ своего тыла и отбрасывалась на р. Шерь, которая въ этомъ случаѣ лишь ухудшала положеніе Синихъ.

Что оба командующихъ сторонами смотрѣли на обстановку сквозь совершенно другую призму, находить себѣ подтвержденіе въ ихъ распоряженіи общимъ резервомъ.

Стратегическое положеніе обязывало командующаго Синими держать свой армейскій резервъ за правымъ флангомъ для дѣйствій противъ лѣваго фланга противника, и наоборотъ генераль Тремо, по приведеннымъ выше соображеніямъ, долженъ былъ его имѣть для достиженія рѣшительнаго успѣха за своимъ лѣвымъ флангомъ.

На дѣлѣ, резервы находились на совершенно противоположныхъ полюсахъ.

Сраженіе у Валянсэй какъ нельзя болѣе рельефно подчеркиваетъ разность взглядовъ въ схемѣ веденія боя французскими генералами и нѣмецкой тактикой.

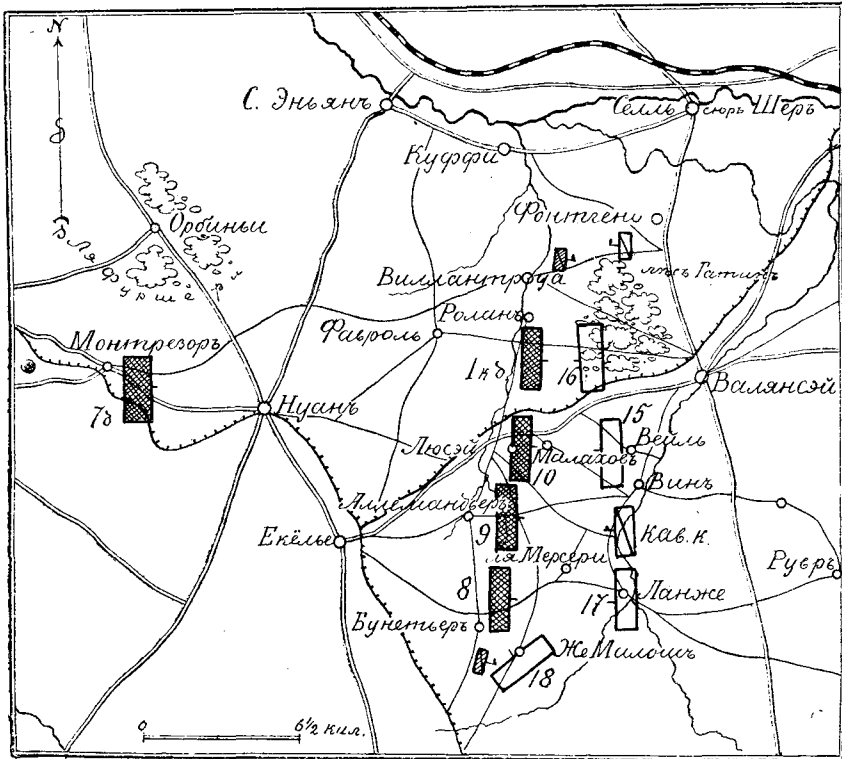
Помимо постоянного стремленія вести бой наступательный, нѣмецкіе генералы ищутъ успѣха въ маневрированіи, употребляя излюбленный приѣмъ обхода одного и даже обоихъ фланговъ противника сильной частью, т. е. употребляя такъ называемую клещевину и не оставляя, въ большинствѣ случаевъ, общаго резерва.

Наоборотъ, французы неизмѣнно проводили идею общаго армейскаго резерва, но не рисковали раздѣленіемъ силъ для обхода фланга противника (за единственнымъ исключеніемъ въ теченіе всего періода маневровъ) если даже это вызывалось, какъ было 15-го числа, обстановкой, а потому исходъ боя почти всегда носилъ нерѣшительный характеръ.

Послѣ двухдневнаго отдыха къ разсвѣту 17-го стороны заняли, за нѣкоторымъ измѣненіемъ, расположеніе сходное съ тѣмъ, въ какомъ ихъ засталъ отбой 15-го числа.

Фронтъ Синей арміи тянулся отъ д. Роланъ до д. Букетьеръ, вдоль и впереди р. Модонъ; на флангахъ позиціи располагались кавалерійскія бригады.

Красная армія занимала нѣсколько болѣе растянутое положеніе, отъ лѣса Гатинъ до Же-Малоша, причемъ промежутокъ между



Положеніе сторонъ къ утру 17-го сентября.

VIII и IX корпусами былъ заполненъ кавалерійскимъ корпусомъ, ставшимъ на срединѣ разстоянія между с. Вилъ и Ланже.

Группировка дивизій IX корпуса указывала на намѣреніе генерала Тремо обратить свои усилія противъ важнѣйшаго праваго непріятельскаго фланга, т. е. выполнить маневръ, который вызывался общей стратегической обстановкой еще наканунѣ 15 сентября.

Отдѣльная конница, поставленная въ промежутокъ между частями пѣхоты для заполнения неизбежнаго разрыва, съ успѣхомъ

могла быть замѣнена одной кавалерійской бригадой, и это позволило бы генералу Тремо проявить большую активность дѣйствій, обративъ живую силу своей кавалерійской массы въ направлени главнаго удара.

Насколько расположеніе войскъ Красной арміи не имѣло формы боевого порядка съ ярко выраженнымъ общимъ резервомъ, настолько у генерала Милле таковой резервъ въ видѣ 7 дивизіи, поставленный у Монтрезора, указывалъ на особую заботливости имѣть въ бою 17-го сентября непремѣнно армейскій резервъ.

Помѣщенная въ 20 километрахъ сзади, въ окрестностяхъ Монтрезора, т. е. на разстояніи вдвое превышавшемъ длину фронта своей арміи, 7 п. дивизія обрекалась на полное бездѣйствіе.

Дѣйствительно, какъ при наступленіи, такъ равно и при строго оборонительныхъ дѣйствіяхъ общій резервъ не въ состояніи былъ бы подоспѣть къ полю сраженія, и исходъ боя долженъ былъ рѣшиться безъ него. При вынужденномъ отступленіи дивизія эта въ той же мѣрѣ обрекалась на бездѣйствіе и не могла сыграть роли арьергарда. Предѣломъ удаленія общаго резерва была линія Екелье-Фавроль, расположеніе же у Монтрезора являлось крупной тактической ошибкой.

День 17-го сентября начался въ 6 часовъ утра встрѣчнымъ боемъ на равнинѣ между р. Модонъ и Наонъ у Малахова.

10 дивизія перешла въ наступленіе, держась направленія на Вейль, 9—на—Викъ, 1 колоніальная на лѣвомъ флангѣ—противъ лѣса Гатинъ, въ то время какъ 8-я подвигалась нѣсколько уступомъ за крайнимъ правымъ флангомъ арміи.

Одновременно съ этимъ командующій красной арміей направилъ съ фронта противъ 4 дивизій противника только свои двѣ—15 и 16 див.

Около 8 часовъ утра послѣ короткой артилерійской подготовки, торопливо произведя наступленіе, войска центра быстро сблизились на дистанцію штыкового удара и съ распущенными знаменами, примкнутыми штыками, подъ громъ барабановъ и музыки бросились въ атаку.

Пока это происходило на фронтѣ, 17 дивизія арміи Тремо, охвативъ флангъ 8 дивизіи, начала тѣснить ее и принудила къ отступленію, 18 дивизія, обойдя съ тыла появилась у Екелье.

Находившійся въ 15 верстахъ сзади общій резервъ Синей арміи, конечно, не могъ исправить положенія дѣлъ, и генераль де-Лакруа, въ измѣненіе основной задачи около 8 часовъ утра ввелъ новую данную, по которой Синяя частная армія безотлагательно

должна была отступить къ Луарѣ на присоединеніе къ своимъ прочимъ (мнимымъ) арміямъ. Приводимое въ примѣчаніи ¹⁾ заданіе интересно по сравненію съ тѣми короткими немногосложными и ясными предположеніями, обрисовывающими обстановку, кои работали себѣ нѣмцы въ подобныхъ случаяхъ.

Получивъ приказаніе отступить, хотя обстановка, созданная обходомъ праваго фланга Синихъ, и безъ того побуждала генерала Милле подумать о своемъ тылѣ, командующій арміей, не имѣя возможности использовать свой общій резервъ, началъ одновременный отходъ по всему фронту.

Особенныя затрудненія выпали на долю 8 дивизіи, охваченной почти со всѣхъ сторонъ и принужденной пробиваться почти въ рукопашную къ Нуану.

Только полудневный перерывъ избавилъ дивизію отъ окончательнаго разгрома.

Кавалерія въ этотъ день кое гдѣ проявила свою дѣятельность частными атаками, но всѣ ея дѣйствія по прежнему носили характеръ разрозненности, не будучи связанными общей идеей.

Заключеніе: Блестящее рѣшеніе задачи генераломъ Тремо, къ сожалѣнію, пришло къ нему слишкомъ поздно, а потому и извлечь всю выгоду своего успѣха за этотъ день командующій Красной стороною не могъ. Къ тому же досадный перерывъ.

Рѣшеніе главнаго руководителя дать въ самый разгаръ боя новое направленіе всей операціи трактуется съ разныхъ сторонъ.

¹⁾ Главкомандующій Синими арміямъ, генераль Савиньи-сюръ-Брэй, 17-го сентября 3 часа утра.

Красная армія, разбитая у Кульме, на дѣлѣ далеко не такъ разстроена, какъ это можно было предполагать по послѣднему сраженію; она остановилась къ востоку и юго-востоку отъ Манса, удерживая линію Торниель-Блуаръ-Гранъ-Люсс-Шатодю-Луаръ. Ея конница достигаетъ до Шато-ля-Вальеръ, значительно усиленная контингентами западныхъ областей Франціи. Въ настоящее время она (армія) по видимому превосходитъ нашу армію преслѣдованія, и обнаруживаетъ со вчерашняго дня явно наступательныя намѣренія. Я рѣшилъ предупредить, если возможно, атаку противника, а потому нуждаюсь въ содѣйствіи вашей арміи.

Съ полученіемъ настоящаго приказанія, независимо отъ того разбили вы противника или нѣтъ, предлагается вамъ начать отходъ къ Луарѣ для перехода ея у Шомона и Амбуаза, затѣмъ вы направитесь въ сторону Шато-Рено, куда, я надѣюсь, головы вашихъ главныхъ силъ достигнуть къ 20-му сентября.

Вамъ надлежитъ оставить аррьергарды на Луарѣ, дабы владѣть мостами, считая въ ихъ числѣ и мостъ у г. Тура. Достигнувъ Шато-Рено, вы будете дѣйствовать въ связи съ нами противъ южнаго фланга главныхъ армій противника со стороны Манса, независимо отъ того начали или нѣтъ эти арміи свое наступленіе.

Наша армія преслѣдованія опирается на р. Брэй и Мондубло и Савиньи-сюръ-Врэй, съ двумя авангардами въ Берфей, Сень-Кало-Бессъ и Монтуаръ-сюръ-де-Луаръ. Ея кавалерія въ Неви-Леруа съ отрядомъ въ Турѣ. Если я буду атакованъ до 20-го сентября, я окажу сопротивленіе на линіи авангардовъ и употреблю все усилія сохранить за собой линію рѣки Брэй.

Официальныхъ версій двѣ: первая, что рѣзкимъ перерывомъ естественнаго хода маневра, генер. де-Лакруа задумалъ весьма тонкую операцію: прекратить бой въ періодъ его большого напряженія и вывести изъ него войска Синей арміи, дабы видѣть, какъ при такой обстановкѣ, весьма вѣроятной при настоящихъ боевыхъ условіяхъ, сумѣетъ справиться командующій арміей.

Вторая версія, болѣе будничнаго свойства, гласитъ, что отданнымъ въ 8 часовъ утра приказаніемъ начать отступленіе главный руководитель хотѣлъ къ полудневному перерыву подвести войска возможно ближе къ тѣмъ пунктамъ желѣзныхъ дорогъ, гдѣ они на слѣдующій день начнутъ посадку для возвращенія къ мѣстамъ квартированія. Иначе же войскамъ по окончаніи маневра придется совершать утомительные марши до станцій желѣзныхъ дорогъ.

Чтобы сказали французы, если бы, закончивъ маневры, ихъ заставили отшагать безъ всякихъ желѣзнодорожныхъ станцій полтора верста отъ Гродны къ Вильнѣ, какъ это имѣло мѣсто на нашихъ большихъ маневрахъ въ Виленскомъ округѣ.

Надо думать, что дѣйствительно выносливой на походѣ французской пѣхотѣ, была сдѣлана ген. де-Лакруа поблажка лишь потому, что въ ротахъ на $\frac{2}{3}$ были резервисты, поднявшіе бы цѣлую бурю протеста, если бы ихъ задержали хоть на 1 часъ сверхъ положенныхъ «vingt huit jours».

Получивъ высшую санкцію главнокомандующаго на отступленіе къ р. Луарѣ, ген. Милле рѣшилъ двинуть свою армію съ возможной поспѣшностью къ переходамъ черезъ эту рѣку у Амбуаза и Шомона.

2) Главнокомандующій Красными арміями генералу Тремо: Мансѣ, 17-го сентября, 1 часъ утра.

Организация нашихъ Манскихъ армій протекаетъ правильно, и я надѣюсь перейти въ наступленіе 21-го настоящаго мѣсяца.

Въ высшей степени желательно, чтобы этого числа головы колоннъ армій А (ген. Тремо) находились въ районѣ Шато-ля-Вальеръ, для дѣйствія на нашемъ правомъ флангѣ противъ южной неприятельской арміи, въ направленіи Невиле-Руа-Вандомъ.

Силы нашихъ Малскихъ армій доходятъ теперь до четырехъ корпусовъ, расположенныхъ слѣдующимъ образомъ: одинъ корпусъ въ резервѣ въ Мансѣ, три корпуса въ первой линіи къ востоку и юго-востоку отъ Манса. Эти три послѣднихъ корпуса имѣютъ лишь сторожевое охраненіе въ Торинье Кулуаръ, Гранъ, Люсэ, Шаэнь, Шато-дю-Луаръ. Главныя силы нашей конницы—въ Шото-ля-Вальеръ.

Находящійся противъ насъ неприятель главную массу своихъ войскъ имѣетъ, повидимому, между Мондубло и Вандомъ, съ линіей охраненія въ Берпэй, Сэнъ-Колэ, Бессэ и въ Невиле-Руа. Слабый отрядъ изъ состава этой арміи занимаетъ Туръ.

Въ цѣляхъ закалить (буквально пріучить къ войнѣ) наши войска, причинити опасенія противнику, а вамъ облегчить, насколько возможно задачу, я приказалъ еще со вчерашняго дня произвести усиленную развѣдку на всемъ фронтѣ. Противникъ проявляетъ крайнюю осторожность, придерживаясь строго оборонительнаго способа дѣйствій.

Дабы обезпечить своимъ главнымъ силамъ безпрепятственный отходъ къ Луарѣ командующій оставилъ два арьергарда: ген. Карбиле съ 20 пѣх. бригадой 10 дивизіи, 6-ю батареями и полкомъ Шассеровъ у Нуана и второй—у Фавроля—изъ одной бригады колониальной дивизіи, съ соотвѣтственнымъ числомъ конницы и артиллеріи.

Главные силы арміи подняты были еще глубокой ночью, и къ разсвѣту ихъ головы подходили къ Луарѣ.

Командующій Красной стороною не рассчитывалъ, конечно, что генераль Милле въ послѣдній день покажетъ нѣчто отличное отъ его обычныхъ дѣйствій, не носившихъ доселѣ характера ни быстроты, ни рѣшительности, а потому и полагалъ въ послѣдній день развить энергичное преслѣдованіе, для нанесенія Синимъ окончательнаго удара.

Въ развитіе такового рѣшенія и считая, что захватомъ Нуана—узла дорогъ къ сѣверу и сѣверо-западу, противникъ будетъ отброшенъ отъ своего пути отступленія, ген. Тремо еще наканунѣ 17-го отдалъ распоряженіе: 18 пѣхотной дивизіи наступать на Нуанъ; кавалерійскому корпусу въ составѣ обѣихъ дивизій двинуться къ Монтрезору и дальше на сѣверъ, захвативъ такимъ образомъ противника въ тиски и отрѣзавъ ему пути отступленія къ Луарѣ. Прочимъ войскамъ арміи двинуться къ лѣсу Лошь и, достигнувъ рѣки Луары раньше противника, отбросить его совмѣстно съ своей конницей отъ этой рѣки.

Какъ было указано, ген. Милле на сей разъ оказался предусмотрительнѣе своего счастливаго соперника и подходилъ къ Луарѣ въ то время, когда ген. Тремо только что начиналъ преслѣдованіе.

Дѣйствія 18-го свелись поэтому лишь къ столкновенію арьергарда ген. Карбиле съ передовыми частями его пѣхоты и конницей генерала Шабо.

Довольно искусно примѣняясь къ обстановкѣ, генераль Карбиле, постепенно отступая, болѣе продолжительную остановку сдѣлалъ у с. Орбиньи, гдѣ и занялъ опушку лѣса Бруаръ и рядъ возвышенностей на плато ля-Фушери.

Оказывая сильное сопротивленіе противнику, войска арьергарда попали скоро въ довольно тяжелое положеніе: около 10 часовъ утра бригады 15 дивизіи продвинулись уже на дистанцію ружейнаго огня, въ это время съ крайняго лѣваго фланга показалась цѣлая 6-я кавалерійская дивизія.

Опрокинувъ Шассеровъ, дивизія обрушилась на лѣвый флангъ генерала Карбиле и захватила большую часть его орудій.

Главный руководитель и на этотъ разъ не пожелалъ предоста-вить маневру его дальнѣйшее развитіе и подалъ сигналъ отбой. За-кончились дѣйствія 18, закончились и «маневры центра въ 1908 г.».

Ген. де-Лакруа переѣхалъ въ Лощъ, гдѣ и руководилъ весь день 18-го и на слѣдующій посадкой войскъ на поѣзда и отправкой въ мѣста квартированія.

Заключеніе. О дѣйствіяхъ 18-го сентября приходится сказать лишь нѣсколько словъ.

Ген. Карбиле, которому какъ и въ первый день поручается трудная отвѣтственная роль, и на этотъ разъ справляется со своей задачей, такъ какъ несмотря на частный неуспѣхъ на своемъ лѣвомъ флангѣ искуснымъ маневрированіемъ онъ методически утомляетъ противника, заставляетъ его наступать на цѣлыя версты въ бое-вомъ порядкѣ, а самъ отступаетъ частями, задерживается болѣе или менѣе упорно только тогда, когда главные силы были уже внѣ сферы противника и его артилерійскаго огня.

Конница опять не выполняетъ своей главной задачи и въ 10 часовъ утра успѣваетъ добраться только до арьергарда, тогда какъ ея мѣсто въ этотъ моментъ было далеко впереди на Луарѣ или въ крайности у Монришара. Думается, что недостаточная подвиж-ность ея въ этотъ день объясняется просто нежеланіемъ прогуль-ныхъ движеній по окончаніи маневра.

Общее заключеніе. При описаніи фактической стороны манев-ровъ въ порядкѣ хронологической послѣдовательности, оцѣнка дѣя-тельности старшихъ начальниковъ по днямъ и заключительный разборъ по окончаніи cadaго маневра, съ достаточной полнотой дали картину операцій съ ея положительными и отрицательными сторонами, дабы позволено было не возвращаться къ тому же пред-мету и не повторяться.

Здѣсь, полагаемъ, большій интересъ для читателя можетъ пред-ставить сравнительная параллель между описанными французскими маневрами и только что законченными къ ихъ началу нѣмецкими въ Эльзасъ-Лотарингіи, что и позволяетъ себѣ сдѣлать авторъ, имѣвшій громадное счастье для военнаго человѣка видѣть въ об-становкѣ, приближающейся къ боевой, двѣ первокласныхъ арміи.

Назначенные почти въ одинаковый періодъ времени года, по окончаніи полевыхъ работъ, маневры могли безъ ущерба потравъ происходить въ любой мѣстности.

Оба государства избрали раіонами маневровъ богатѣйшія про-винціи, но нѣмцы приблизили ихъ къ своей границѣ, французы же избрали центръ страны и поставили ихъ въ большемъ масштабѣ.

У первыхъ участвовало два сильныхъ трехдивизионныхъ пограничныхъ корпуса и 2 отдѣльныхъ кавалерійскія дивизіи изъ контингентовъ главныхъ государствъ Германіи, вторые выставили 4 армейскихъ корпуса и одинъ сводный кавалерійскій изъ двухъ дивизій.

Какъ у тѣхъ, такъ и у другихъ маневрирующие корпуса и арміи являли собой лишь части мнимыхъ армій, получавшихъ директивы для выполнения специальныхъ задачъ отъ своихъ главнокомандующихъ, олицетворявшихъ въ главныхъ руководителяхъ маневрами—Императоръ Вильгельмъ съ генераломъ Мольтке и генералъ де-Лакруа.

Стороны были разведены почти на равное расстояние: въ Германіи—80—100 верстъ, у французовъ около 80.

Числомъ нѣмецкіе маневры уступали значительно французскимъ: тамъ было 4 дня, здѣсь цѣлыхъ 9, но по количеству времени дѣйствительной работы войскъ они почти сравнялись.

Не зная перерыва, предоставляя командирамъ корпусовъ право свободы дѣйствій днемъ и ночью, нѣмцы имѣли несомнѣнное преимущество въ поучительности маневровъ, болѣе приближающихся къ боевой обстановкѣ.

Не останавливаясь подробно на отжившемъ анахронизмѣ—перерывѣ маневра въ полдень, такъ какъ объ этомъ съ достаточной полнотой изложено въ самомъ началѣ отчета, здѣсь будетъ уместно прибавить, что французскій солдатъ отдавалъ себя лишь на 5—6 часовъ боевой дѣятельности, работалъ и утомлялся не менѣе нѣмецкаго и при томъ безъ всякой пользы. Невозможность размѣстить по квартирамъ 120 тысячную массу людей на малой площади поневолѣ вынуждала назначать нѣкоторымъ полкамъ прогулки въ 15—20 верстъ послѣ утомительной атаки, чтобы пообѣдать. Отсутствие палатокъ, отсутствие походныхъ кухонь было тому причиною.

Общая идея маневровъ германскихъ и французскихъ, будучи по существу сходной, въ предпоследніе дни видоизмѣняется главными руководителями и при томъ въ пользу своей націи.

Такъ, на примѣръ, нѣмцы, допустивъ вначалѣ гипотезу успешнаго вторженія Красной французской арміи въ Эльзась—Лотарингію со стороны Трира, черезъ два дня уже разбиваютъ своей мнимой арміей мнимую непріятельскую, и Красный корпусъ, оперировавшій на флангѣ, вынуждается къ отступленію.

Тоже дѣлаютъ и французы, заставивъ Синюю армію (изъ состава силъ принца Фридриха Карла) спѣшить на помощь къ своей

главной арміи. Но здѣсь дѣйствія нѣмецкаго генерала (генерала Милле) уже въ самомъ дѣлѣ уступаютъ искусству французовъ.

Первые дни маневровъ въ обоихъ государствахъ—совершенно сходны по характеру дѣйствій: главныя массы войскъ совершаютъ встрѣчные марши для сближенія другъ съ другомъ, конница несетъ развѣдку.

Но служба развѣдыванія французской конницы несравненно ниже выполненія той же задачи кавалеріей нѣмцевъ: въ то время какъ сильный кавалерійскій корпусъ, вмѣсто энергичной плодотворной развѣдки терпитъ полное фіаско и отбрасывается слабымъ непріятельскимъ отрядомъ на свою армію, нѣмецкія кавалерійскія дивизіи, дѣлая по 50 верстъ, входятъ въ тѣсное соприкосновеніе другъ съ другомъ и даютъ нужныя свѣдѣнія своимъ командирамъ корпусовъ.

Дальнѣйшія дѣйствія маневрирующихъ теряютъ уже всякую аналогію.

Къ вечеру перваго дня стороны сходятся какъ въ Германіи, такъ и во Франціи на одинаковое разстояніе около 1 1/2 переходовъ. Но уже на второй день германскіе корпуса, стремительно двигаясь взаимно на встрѣчу, при чемъ 8-я Баварская бригада послѣ 30 верстнаго марша вступаетъ въ бой, переходятъ въ рѣшительное столкновеніе.

Между тѣмъ французы теряютъ этотъ день на небольшія стычки и приберегаютъ свои войска къ сраженію въ заранѣе назначенный день.

Вмѣшательство руководителя въ послѣдній день маневровъ въ Германіи придаетъ всѣмъ дѣйствіямъ совершенно условный характеръ. Графъ Мольтке рѣшаетъ привязать одинъ корпусъ къ намѣченной позиціи, а другимъ эту позицію атаковать. Получилось театральное сраженіе.

Наоборотъ, у французовъ послѣдніе два дня можно назвать наиболѣе удачными днями «маневровъ центра», когда командующіе сбросили съ себя «позиціонный гипнозъ» и начали маневрировать.

Ф. фонъ Дрейеръ.

(Окончаніе слѣдуетъ).

