



АТАКА И ОБОРОНА НАСЕЛЕННЫХЪ ПУНКТОВЪ.

(Окончаніе) ¹⁾.

Борьба за обладаніе внутренностью деревни.

Когда противникъ прорывается въ окраину, бой, въ сущности говоря, уже переходитъ въ борьбу за обладаніе одной изъ частей селенія, почему и подчиняется общимъ правиламъ этой борьбы.

Занимая внутренность селенія, обороняющійся подготавливаетъ себя заранее намѣчаемое имъ для боя пересѣченное пространство, приспособленное къ оборонѣ, въ коемъ большинство преимуществъ будетъ находиться уже на его сторонѣ, какъ, напримеръ, рядъ опорныхъ пунктовъ и хорошее знаніе мѣстности.

При подготовкѣ селенія къ оборонѣ, обороняющійся, для опорныхъ пунктовъ, выбираетъ предметы солидной постройки, по воз-

¹⁾ См. «Военный Сборникъ» № 8.

возможности не подверженные огню неприятельской артиллеріи: дома, церкви, различныя зданія, парки, кладбищенскія ограды и сады съ прочной оградой, имѣющіе достаточный обстрѣлъ. Такъ какъ весьма выгоднымъ представляется обстрѣливать улицы, по которымъ долженъ будетъ пройти противникъ, продольнымъ огнемъ, поражая подступы—перекрестнымъ, и находиться въ то же время во взаимной огневой связи съ другими опорными пунктами, то и является удобнымъ занимать для обороны угловыя зданія, находящіяся на пересѣченіи улицъ, по серединѣ площадей и въ уступномъ положеніи другъ къ другу.

Крупныя зданія занимаются *ротами и полуротами*, а иногда еще и большими частями, значительныя парки—*баталіонами*, средней величины двухъэтажныя зданія (до 10 сажень въ каждую сторону)—*взводами*, а меньшія—*отъ одного до двухъ отдѣленій*. Входы въ каждую улицу должны быть обороняемы особенно сильно изъ прилегающихъ къ нимъ домовъ и при помощи баррикадъ. Баррикады устраиваются въ мѣстахъ, не подверженныхъ артиллерійскому огню, обыкновенно на заворотахъ улицъ и защищаемыхъ съ фланговъ огнемъ изъ прилегающихъ домовъ. Онѣ должны быть подготовлены къ свободному пропуску своихъ войскъ и служить препятствіемъ противнику.

Онѣ занимаются взводомъ пѣхоты, иногда, въ случаѣ надобности, съ пулеметами. Прилегающіе къ баррикадамъ дома занимаются во всякомъ случаѣ сильнѣе, чѣмъ сами баррикады; тоже относится вообще ко всѣмъ домамъ, защищающимъ какіе либо входы въ обороняемыя пространства (мосты и разнаго рода сообщенія). Парки, приспособленные къ оборонѣ со всѣхъ сторонъ, дѣлятся на участки и усиливаются окопами и искусственными препятствіями. Весьма выгодными представляются опорныя пункты, прикрывающіе собою широкое развертываніе своихъ войскъ, а также и тѣ, которые расположены уступомъ за флангами, на краяхъ деревни, предохраняя войска отъ атакъ съ тыла и фланговъ.

Слабо или вовсе не приспособленные къ оборонѣ дома довольно легко овладѣваются штурмомъ; столь же легко берутся и дома, не представляющіе собою достаточныхъ средствъ къ оборонѣ; поэтому, выбирая, надлежитъ съ полной осмотрительностью опредѣлять ихъ боевую пригодность.

Правила приведенія въ оборонительное состояніе всѣхъ этихъ мѣстныхъ предметовъ общеизвѣстны; укажемъ только, что при приспособленіи домовъ къ оборонѣ слѣдуетъ принимать *особыя мѣры*

противъ пожара, напримѣръ, не закладывать окна тѣфяками, подушками и т. п. легко воспламеняемыми матеріалами, а совершенно удалять ихъ изъ зданія, заготовляя въ изобиліи воду; наружную поверхность домовъ слѣдуетъ обсыпать землею до оконъ, окружая само зданіе достаточной ширины рвомъ для предохраненія стѣнъ отъ динамита; устраивать блиндажи въ противоположныхъ артиллерійскому огню частяхъ дома, въ окружающемъ его ровѣ, съ возможностью обстрѣливанія ихъ изъ зданія; самому рву придавать неправильную, извилистую форму, достаточной глубины, для предохраненія людей отъ фланговаго огня съ разныхъ сторонъ; оборону вести, начиная съ подвальныхъ этажей; если дома соприкасаются другъ съ другомъ, то принимать съ этой стороны, также, какъ и въ ближайшихъ къ ней комнатахъ, особо усиленныя мѣры къ оборонѣ, на случай прорыва противника въ этихъ направленіяхъ ²⁾).

При оборонѣ японцами въ 1905 году ханшиннаго завода въ селеніи Сандепу, послѣдній былъ приспособленъ къ оборонѣ слѣдующимъ образомъ: укрѣпленное зданіе, затѣмъ толстая глинобитная стѣна съ бойницами, валъ, ровъ, засѣка и проволочная сѣть.

Нечего и упоминать, что, обороняя дома, отнюдь не слѣдуетъ встрѣчать атаку крикомъ «ура» и выходить изъ нихъ, какъ производилось это нами во многихъ деревенскихъ бояхъ минувшей войны.

Сообщеніе дома съ улицей и рвомъ производится при посредствѣ нѣкоторыхъ оконъ; двери же наглухо запираются и баррикадируются. На каждое окно и бойницу обыкновенно назначаютъ по два человѣка, на дверь—звено изъ пяти человѣкъ. Находящіяся вблизи укрѣпленнаго дома постройки, почему либо необороняемыя, должны быть сдѣланы непригодными для занятія противникомъ въ качествѣ стрѣлковыхъ позицій. Обороняющійся долженъ пользоваться въ широкой степени ручными гранатами, бросаемыми во врага съ верховъ зданія. Хорошимъ средствомъ передвиженія обороняющагося отъ одного зданія къ другому могутъ служить соприкасающіяся между собою крыши домовъ, являющимися въ этомъ отношеніи для этого приспособленными и имъ обороняемыми, тогда какъ средствомъ связи—телефоны, проложенные по поверхности земли и соединяющіе опорные пункты съ наиболѣе изъ нихъ сильными. Въ случаѣ прорыва противника между домами, отнюдь не слѣдуетъ оставлять

²⁾ Сверхъ того, должны быть приняты мѣры къ отводу дыма изъ помѣщеній, для чего, по возможности, всѣ выходныя отверстія открыты и продѣланы новыя надъ бойницами.

ихъ, а, напротивъ того, пользоваться этимъ случаемъ для обстрѣливанія его во флангъ и тылъ и недопуская къ нему подкрѣпленій, чтобы, встрѣченный съ фронта другими препятствіями и резервами, противникъ былъ поставленъ въ критическое положеніе. Вообще, имѣя въ виду содѣйствіе резервовъ, со взятіемъ одного участка обороны, *другой не долженъ очищаться ни въ какомъ случаѣ*, хотя и былъ бы окруженъ противникомъ со всѣхъ сторонъ.

Войска, обороняющія селеніе, какъ было упомянуто нами, должны быть снабжены значительнымъ количествомъ патроновъ, ручными гранатами, продовольствіемъ, водой, перевязочными средствами, мѣшками съ пескомъ и шанцевымъ инструментомъ. Особенно важень значительный запасъ патроновъ, такъ какъ неоднократно наблюдалось, что, только вслѣдствіе истощенія ихъ, сопротивленіе въ деревнѣ преждевременно ослабѣвало. Сверхъ этого, гарнизонъ селенія долженъ быть усиленъ саперами и легкими ручными пулеметами. Всѣмъ войскамъ, обороняющимъ селеніе, должно быть внушено, что *отъ силы сопротивленія и упорства ихъ зависитъ успѣхъ цѣлаго дня*.

Силы, необходимыя для обороны внутренности селенія, всецѣло будутъ зависѣть отъ размѣровъ его, степени обороноспособности и числа занятыхъ опорныхъ пунктовъ, а также и силы нападенія противника. Какъ предѣлъ этихъ силъ, полагая $\frac{1}{3}$ на занятіе опорныхъ пунктовъ и $\frac{2}{3}$ на резервы, можно считать, что для упорной обороны приспособленной къ тому деревни достаточно имѣть на каждыя 100 сажень протяженія ея площади—одинъ баталіонъ, кромѣ еще двухъ, отдѣльно,—на резервы. Такой расчетъ подтверждается и военно-историческими примѣрами. Для обороны, напимѣръ, селенія Асперна въ 1809 году, имѣвшаго 900 шаговъ длины и 450 шаговъ ширины, въ концѣ сраженія, противъ 40 австрійскихъ баталіоновъ, потребовалось до 34 баталіоновъ дивизій Молитора, Леграна, Кара, С.-Сира и гвардейскихъ стрѣлковъ, изъ которыхъ болѣе половины, слабаго состава, непосредственно обороняли деревню. Селеніе С.-Прива въ Гравелотскомъ сраженіи, 18 августа 1870 года, размѣромъ 900—800 шаговъ, противъ 35—40 баталіоновъ пруссаковъ и саксонцевъ, оборонялось двумя дивизіями корпуса Капробера, изъ коихъ непосредственно въ деревнѣ находилось не болѣе 10 баталіоновъ. Наконецъ, селеніе Базейль въ Седанскомъ сраженіи, величиною 1.200—1.800 шаговъ, непосредственно (противъ 26 баталіоновъ баварцевъ) оборонялось 12—18 баталіонами французовъ.

Для успѣшной обороны, все внутреннее пространство селенія должно быть разбито на участки, ввѣренные каждый одному лицу, во главѣ же всей обороны — поставленъ энергичный комендантъ. Участки назначаются въ зависимости отъ плана обороны и мѣстныхъ рубежей. Они не должны быть разграничены улицами и рубежами, по коимъ вѣроятно наступленіе противника, а естественными рубежами и условными линиями, представляющими менѣе важное значеніе.

Каждый участокъ, въ зависимости отъ своей величины и важности, занимается однимъ или нѣсколькими баталіонами съ пулеметами и саперами, часть коихъ (не менѣе половины) назначается въ резервъ этого участка. При пользованіи пулеметами необходимо имѣть въ виду достаточный обстрѣлъ для нихъ (вдоль улицъ, аллей, крышъ) и обезпеченіе ихъ отъ артилерійскаго огня. Къ содѣйствію оборонѣ могутъ привлекаться и жители селенія; всѣ же прочіе, не участвующіе въ оборонѣ, обыватели ея должны быть за-благовременно удалены на значительное разстояніе и за линію расположенія войскъ. Участковые резервы, заботясь о сохраненіи своихъ участковъ, одинаково съ этимъ, не должны забывать и о взаимной поддержкѣ, чтобы совокупными усиліями поставить врага въ затруднительное положеніе и нанести ему пораженіе.

Общей поддержкой всѣхъ участковъ является общій резервъ обороняющагося, расположенный за тыловой окраиной селенія, питающій бой и старающійся, посредствомъ ударовъ съ фланга, склонить успѣхъ въ свою пользу. Расходовать общій резервъ, если у противника имѣются подъ рукою значительныя поддержки, слѣдуетъ, однако, скупно и въ мѣрѣ дѣйствительной необходимости, остерегаясь также и затяжного боя съ равными силами.

Участковые резервы располагаются на улицахъ, которыя неприятель не можетъ анфилировать ни ружейнымъ, ни артилерійскимъ огнемъ, въ крайнемъ же случаѣ, въ дворахъ какихъ-либо крупныхъ укрѣпленныхъ зданій, по возможности, въ серединѣ участка. Весьма выгоднымъ представляется также ставить резервы за закрытія, откуда, послѣ нѣсколькихъ залповъ, они могли бы непосредственно бросаться въ атаку.

Извѣстное Суворовское правило «въ дома не ходи, а бей на площадяхъ», нынѣ, во многомъ, утратило уже свое прежнее значеніе. Атакующій, послѣдовавшій въ буквальномъ смыслѣ этому правилу, понесъ бы такія ужасающія потери отъ перекрестнаго ружейнаго и пулеметнаго огня въ улицахъ и переулкахъ се-

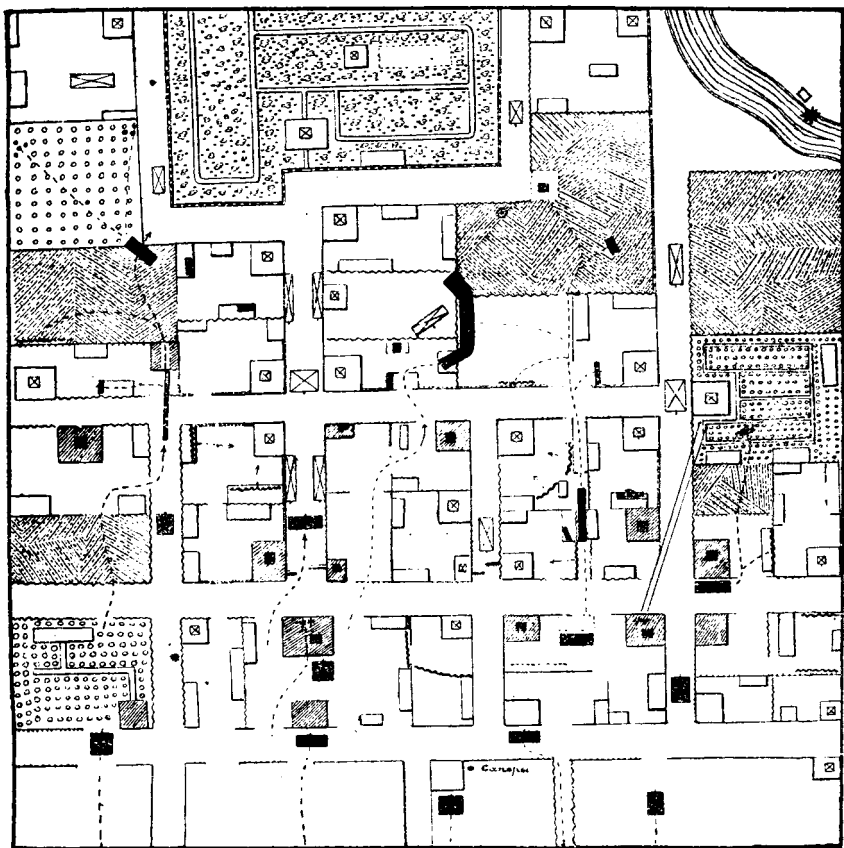
ленія, что легъ бы прежде, чѣмъ добрался до предметовъ атаки. Самому Суворову правило это при штурмѣ Нови обошлось въ немалое количество жизней, даже и при несовершенствѣ тогдашняго вооруженія; подь Сарагоссой же стояло 24.000 убитыхъ и раненыхъ французамъ; что же сказать теперь, при современныхъ способахъ вооруженія и развитія техники?

Послѣ овладѣнія окраиной селенія, атакующій продолжаетъ дальнѣйшее движеніе впередъ не прежде развитія успѣха на флангахъ, особенно въ тыловой части селенія (противъ общаго резерва противника), конечно, если не представится какихъ-либо особенныхъ данныхъ къ немедленному использованию первоначальнаго успѣха ³⁾.


Для успѣха атаки внутренности селенія, по флангамъ и вдоль его, направляются особыя части для скорѣйшаго занятія выходной части селенія или обхода въ тылъ обороняющаго внутренность селенія противника. Атакующіе направляются широкимъ фронтомъ по всѣмъ параллельнымъ улицамъ и задворкамъ селенія, ведущимъ къ противоположной окраинѣ. На мѣстѣ прорыва, кромѣ частей на взятой и укрѣпляемой окраинѣ и гарнизона нѣсколькихъ опорныхъ пунктовъ при входахъ въ деревню, первое время окажутся и резервы атакующаго, слѣжащіе для поддержки и усиленія натиска штурмовыхъ колоннъ, между тѣмъ, какъ общій резервъ въ это время, если возможно, подводится къ самому селенію.

Еще при преслѣдованіи сбитаго съ окраины деревни противника, главныя усилія атакующихъ направляются на незацищенныя части селенія, которыми они и стараются овладѣть внезапно, на плечахъ отступающаго, распространяясь затѣмъ далѣе по задворкамъ, съ оставленіемъ на улицахъ лишь самаго необходимаго количества войскъ. Въ дальнѣйшемъ, система атаки остается такой же. Роты атакующаго дѣйствуютъ цѣликомъ, самостоятельно, въ предѣлахъ указанныхъ имъ направленій и подь непосредственнымъ руководствомъ своихъ ротныхъ командировъ, оказывая другъ другу всевозможную взаимную поддержку и устремляя всѣ усилія, чтобы завладѣть возможно большимъ пространствомъ деревни.

3) Если противникъ обороняетъ главнымъ образомъ окраину и не приспособилъ въ достаточной степени къ оборонѣ дома, то по овладѣніи окраиной, части атакующаго, оставивъ достаточныя силы для обороны ея, немедленно, на плечахъ же отступающаго, стараются быстро достичь противоположной окраины селенія, не обращая уже вниманія на нѣкоторое сопротивленіе изъ домовъ; затѣмъ, сами занимаютъ наиболѣе важныя пункты, между тѣмъ, какъ слѣдующіе позади резервы стараются отбить всѣ контръ-атаки противника.



ВТОРЖЕНІЕ ГОЛОВЫ КОЛОННЫ ВО ВНУТРЕННОСТЬ СЕЛЕНІЯ.

 *Отъѣздки отъ обороняющаго дома*

Наступленіе войскъ по улицамъ обыкновенно предшествуется, если необходимо, пулеметнымъ и орудійнымъ огнемъ, для чего нѣсколько орудій и доставляютъ къ окраинѣ. Хорошимъ обезпеченіемъ орудій отъ огня, можетъ послужить здѣсь способъ, примѣненный при штурмѣ Броллето въ Миланѣ во время возстанія въ мартѣ 1848 года, а именно ввозъ ихъ черезъ дворъ въ ворота или въ нижнія комнаты зданій. Поставленныя здѣсь, онѣ, какъ и пулеметы (для послѣднихъ болѣе выгоднымъ представляется болѣе высокое помѣщеніе), могутъ безнаказанно продольно обстрѣливать улицы.

Обезпеченныя съ фланга и тыла резервами, постепенно слѣдующими за ними, штурмовыя роты, въ сопровожденіи командъ рабочихъ и саперъ, черезъ задворки, стараются овладѣть наиболѣе

важными изъ зданій, при посредствѣ которыхъ возможно бы было значительно легче завладѣть внослѣдствіи и прочими. Съ этою цѣлью, снабженные кирками, топорами, ломami, каменщицкими молотами и переносными лѣстницами, рабочіе и саперы, при помощи пироксилина и динамита, пробиваютъ бреши въ домахъ, въ которые затѣмъ и вторгается штурмующій *частью* своихъ силъ. Во время пробиванія брешей, стрѣлки атакующаго занимаютъ всѣ близлежащія укрытія и дома, непрерывно оттуда безпокою обороняющагося стрѣльбою по всѣмъ отверстіямъ зданія. Хорошимъ побочнымъ средствомъ къ овладѣнію домомъ представляется также и проникновеніе въ него со стороны крыши, куда часть людей, при всякой къ тому возможности, и взбирается по приставнымъ лѣстницамъ. Обыкновенно, съ проникновеніемъ въ домъ и съ занятіемъ выходовъ изъ него, обороняющійся уже прекращаетъ свое сопротивленіе.

Такимъ же образомъ, шагъ за шагомъ, овладѣваютъ и прочими домами, преграждающими какіе либо входы на улицы и имѣющими другое какое-либо важное значеніе, пользуясь, кромѣ того, какъ возможностью перехода изъ дома въ домъ, посредствомъ пролома соприкасающихся другъ съ другомъ стѣнъ, такъ и движеніемъ по крышамъ и стрѣльбою изъ занятыхъ уже домовъ и разныхъ закрытій. Въ то же время происходитъ штурмъ баррикадъ и прокладываніе колонныхъ путей для резервовъ. Баррикадами овладѣваютъ по вторженіи атакующихъ въ прилегающіе къ нимъ дома или обходами съ тыла, а также и огнемъ артилеріи ⁴⁾.

Во время означенныхъ дѣйствій, резервы, слѣдующіе непосредственно за штурмующими колоннами, и по мѣрѣ надобности, выдѣляющіе изъ своего состава все новыя, при первой попыткѣ противника атаковать эти послѣднія, бросаются, въ свою очередь, въ атаку. Въ штыковой схваткѣ уличнаго боя охваты фланговъ столь же полезны, какъ и огневые въ открытомъ полѣ, съ тою лишь разницею, что значительно болѣе, чѣмъ тамъ, должны опираться *на свободные или обезпеченные пути отступленія*, предпринятые же на удачу, легко ведутъ къ неудачѣ.

Здѣсь, пользуясь разнаго рода закрытіями и разбросанностью дерущихся, кромѣ штыка, весьма пригодной является и ружейная пуля съ близкаго разстоянія, также какъ и ручная граната. Схватка

⁴⁾ Обстрѣливая артилеріей прилегающіе къ баррикадѣ стѣны зданій, можно, при посредствѣ осколковъ камней отъ нихъ, усилить правдивое впечатлѣніе артилерійскаго обстрѣла и заставить противника ихъ очистить.

становится иной разъ весьма продолжительной и только ударъ съ фланга или съ тыла прекращаетъ ее. Весьма выгодной поэтому представляется *встрѣча атаки среди расположенія собственныхъ войскъ и въ сферу вліянія занятыхъ этими послѣдними оборонительныхъ пунктовъ*.

При борьбѣ внутри селенія надо не только преслѣдовать своего непріятеля, но и помогать сосѣдямъ атакой, по возможности, въ тылъ противника. Послѣднее, какъ и дѣйствія въ прямыхъ направленіяхъ противъ указанныхъ цѣлей, на одной высотѣ съ сосѣдями, во всякомъ случаѣ, служить однимъ изъ лучшихъ средствъ обезпеченія фланговъ. Особенно выгодны дѣйствія въ тылъ противника, *когда резервы обороняющагося уже оттъснены вѣншими дѣйствіями атакующаго*, что и наблюдалось, на примѣръ, у японцевъ при атакѣ селеній. Для охвата, какъ и для обхода противника, назначаются части резервовъ, двигающіеся по другимъ параллельнымъ путямъ, въ томъ числѣ и по колоннымъ, пробитымъ саперами черезъ задворки. Однако, какимъ бы образомъ обходъ ни предпринимался, непосредственно за нимъ, какъ и за частями, атакующими съ фронта, должна непременно находиться часть, занимающая удобный опорный пунктъ на случай прикрытія отступленія и затрудненія противнику, въ свою очередь, обхода. Послѣдняя можетъ быть выдѣлена или изъ резервовъ или обязанность ея можетъ быть исполнена штурмовыми ротами, которыя, во всякомъ случаѣ (если занимаютъ какой либо опорный пунктъ), *мѣшаютъ прибытію къ противнику подкрѣпленій и совершенію имъ охвата*. Чтобы отвлечь угрожающую сосѣдямъ опасность въ «деревенскихъ» бояхъ, какъ и вездѣ, лучшимъ средствомъ служить немедленное же вступленіе съ противникомъ въ бой, хотя бы угроза эта еще непосредственно и не распространялась на атакующихъ. Въ уличныхъ бояхъ, среди лабиринта узкихъ проходовъ и разныхъ мѣстныхъ предметовъ, должно избѣгать всякаго излишняго скопленія войскъ, противопоставляя всегда непріятелю *широкій фронтъ, ряды небольшихъ резервовъ въ глубинѣ и неудержимое стремленіе впередъ*;

На улицахъ и въ узкихъ проходахъ чрезвычайно трудно сразу развернуть значительное число штыковъ и ружей (этому будутъ препятствовать дома и постройки), а потому вся тяжесть боя необходимо падеть на переднихъ; задніе же только увеличатъ собою глубину колоннъ, а съ нею вмѣстѣ и потери; поэтому, занимая возможно чаще всю ширину улицъ, надо избѣгать глубокихъ строевъ. Связь колоннъ между собою достигается, кромѣ обык-

новенныхъ мѣръ, еще и движеніемъ особыхъ наблюдателей по крышамъ, а также и отдѣльными небольшими частями, обстрѣливающими противника сверху.

Кромѣ обходовъ, дѣйствія на путь отступленія противника вообще, приводятъ къ самымъ осязательнымъ результатамъ. Поэтому, успѣхъ дѣйствій одной изъ колоннъ или колонны, дѣйствующей противъ тыловой части деревни, неминуемо поведетъ за собою и къ успѣху дѣйствій въ самой деревнѣ; при этомъ, атакующія части различныхъ колоннъ, вторгнувшіяся въ деревню съ разныхъ сторонъ, *должны также оказывать другъ другу самую дѣятельную взаимную поддержку быстрымъ продвиженіемъ впередъ и атакою противника съ тыла.*

Во время боя въ деревнѣ слѣдуетъ наблюдать за тѣмъ, чтобы не было ни излишества силъ, ни частей, приведенныхъ въ разстройство, равно какъ и недостатка въ патронахъ. Достигается это своевременной высылкой частей изъ резервовъ, присмотромъ за людьми (особенно старшихъ въ звеньяхъ), возможно болѣе частымъ приведеніемъ людей въ порядокъ и пополненіемъ патроновъ у отведенныхъ въ резервъ частей, между тѣмъ, какъ излишнія силы отводятся на фланги деревни.

Энергичныя дѣйствія колоннъ, имѣющихъ своею цѣлью резервы противника, а не его укрѣпленные дома, чрезвычайно важны для успѣха боя внутри селенія. Эти колонны не должны задерживаться передъ укрѣпленными позиціями непріятеля, а постоянно дѣйствовать противъ его живой силы, олицетворенной резервами. Въ силу этого, каждая изъ колоннъ, встрѣтившая на своемъ пути значительное сопротивленіе противника, преодолѣть которое сразу она не въ силахъ, ищетъ мѣста прорыва въ другомъ мѣстѣ, выдѣляя лишь штурмовую роту противъ препятствія. Вмѣстѣ съ тѣмъ и атака во флангъ бываетъ удачною только тогда, если не подвергается, въ свою очередь, атакѣ противника или перекрестному огню съ занятыхъ послѣднимъ позицій, почему и требуетъ предварительной развѣдки, какъ подступовъ, такъ и позицій непріятеля.

Пожары представляютъ собою одно изъ нежелательныхъ явленій боя въ деревнѣ, хотя въ нѣкоторыхъ случаяхъ и оказываютъ громадныя услуги атакующимъ, препятствуя мѣткой стрѣльбѣ противника и вынуждая его къ преждевременному ея очищенію. Однако, и атакующему, послѣ взятія деревни, они доставляютъ однѣ лишь развалины и, не позволяя въ деревнѣ хорошо утвер-

даться, *облекаятъ вѣстѣю съ тѣмъ и противнику обратное овладѣніе ею.* Сверхъ того, пожары затрудняютъ сообщеніе и поддержаніе связи между частями, почему обращаться къ нимъ слѣдуетъ лишь въ крайнемъ случаѣ и, главнымъ образомъ, въ видахъ изоляціи какой нибудь опредѣленной площади деревни для принужденія ея къ скорѣйшему прекращенію сопротивленія или какъ къ средству прекращенія сообщеній врагу.

Атаки съ внѣшней стороны селенія производятся колонной, дѣйствующей противъ общаго резерва противника и тыловой окраины селенія, и боковыми колоннами, наступающими по его сторонамъ. Дѣйствія этихъ колоннъ по внутренней части деревни мало отличаются отъ изложенныхъ нами выше. Общее назначеніе ихъ облегчить дѣйствія внутри деревни войскамъ, наступающимъ съ фронта, внезапными атаками съ тыла и съ фланговъ, оттягивая, вмѣстѣ съ тѣмъ, и войска противника отъ посылки на подкрѣпленіе въ деревню. Не обращая вниманія на засѣвшія вдоль по окраинѣ его войска, если, конечно, они не мѣшаютъ движенію, наступающія колонны стараются, скрытно приблизившись, ударить въ подходящую минуту на тѣ пункты окраины деревни, со вторженіемъ въ которые возможно было бы оказать наиболѣе существенную поддержку войскамъ. Для дальнѣйшаго обезпеченія атаки своей съ фланговъ и съ тыла, онѣ высылаютъ въ необходимыхъ для того направленіяхъ отдѣльныя небольшія части (взводы, роты) и дозоры, которые уже (приспособленіемъ къ оборонѣ подходящихъ предметовъ и развѣдкой) и охраняютъ войска отъ всякой, грозящей имъ, неожиданности.

Въ видахъ согласованія дѣйствій колоннъ между собою, начальникамъ боковыхъ должны быть преподаны ясныя инструкціи, устанавливающія связь ихъ и колоннъ, дѣйствующихъ въ деревнѣ. Связь эта, техническимъ путемъ, осуществляется при посредствѣ телефона: отъ нихъ къ начальнику отряда, а отъ него къ занятой уже части окраины деревни. Кромѣ того, средствами ея могутъ служить: посты оптической сигнализациі, ординарцы, мотоциклетки и автомобили. Связь эта продолжается и далѣе—до позицій своей артилеріи съ цѣлью своевременнаго увѣдомленія ея о желательной поддержкѣ.

Войска должны быть воодушевлены (этому долженъ будетъ оказать поддержку предыдущій успѣхъ дѣйствій артилеріи); знамена и начальники отдѣльныхъ частей войскъ должны находиться при штурмующихъ, постоянно увлекая послѣднихъ къ по-

бѣдѣ. Начальникъ всего отряда также не долженъ значительно удаляться отъ атакуемой деревни, будучи отъ нея (во время боя внутри деревни) на разстояніи, во всякомъ случаѣ, не далѣе версты. Мѣсто его должно быть хорошо обозначено и извѣстно его подчиненнымъ. Онъ долженъ единолично распоряжаться общимъ резервомъ, направляя его на тотъ или другой флангъ атаки, чтобы окончательно склонить на этомъ мѣстѣ успѣхъ въ свою пользу. Послѣ ввода общаго резерва въ бой, начальникъ отряда долженъ принимать всѣ мѣры къ удержанію за собою во что бы то ни стало разъ уже взятаго, продвигая ближе къ деревнѣ артилерію и жертвуя, въ крайнемъ случаѣ, даже лично собой.

Селеніе должно быть взято непременно до начала темноты, такъ какъ ночью уже будетъ значительно труднѣе привести части въ порядокъ, ночью колебанія самага боя — интенсивнѣе, нежели днемъ, моральныя силы болѣе напряжены, случайностей болѣе, между тѣмъ какъ сами ночныя дѣйствія противъ редюита (если таковой имѣется), какъ это показываетъ опытъ боевъ подъ Суману и Сандепу, 12 — 14-го января 1905 года, являются невыгодными *безъ подготовки*. Ночныя дѣйствія въ деревнѣ могутъ только тогда привести къ успѣху, если противникъ не подготовленъ къ ихъ встрѣчѣ, разстроены, деревня не укрѣплена, нападеніе же на нее произведено внезапно и со всѣхъ сторонъ.

Препятствуя противнику утвердиться на окраинѣ, въ зависимости отъ плана обороны, окраинный резервъ обороняющагося или всѣ его силы ⁵⁾ стараются выбить противника изъ занятыхъ послѣднимъ позицій. Лучшимъ для этого средствомъ послужать прорывъ атакующей линіи и атака ея съ фланга. Прорвавшіяся части обороняющагося, распространяясь въ стороны отъ мѣста прорыва, стараются выбить непріятеля фланговыми ударами, не преслѣдуя его однако, внѣ ограды, иначе, какъ огнемъ. По отступленіи противника, резервы обороняющагося подкрѣпляютъ частью своихъ силъ сражавшіяся войска, тогда какъ остальная ихъ часть отводится назадъ, подготавливаясь къ новому отраженію атаки. Въ случаѣ неудачи, окраинный резервъ обороняю-

⁵⁾ Если обороняется главнымъ образомъ, окраина селенія, то общій резервъ обороняющагося долженъ еще задолго до паденія ограды ударить во флангъ атакующему, между тѣмъ, какъ всѣ частныя резервы его, энергичнымъ наступленіемъ по всей линіи — не допускать противника утвердиться въ оградѣ. При оборонѣ же главнымъ образомъ, внутренней площади селенія, окраина его удерживается лишь въ мѣрѣ необходимости, чтобы насколько возможно болѣе ослабить предстоящій ударъ противника на внутренность селенія.

бѣдѣ. Начальникъ всего отряда также не долженъ значительно удаляться отъ атакуемой деревни, будучи отъ нея (во время боя внутри деревни) на разстояніи, во всякомъ случаѣ, не далѣе версты. Мѣсто его должно быть хорошо обозначено и извѣстно его подчиненнымъ. Онъ долженъ единолично распоряжаться общимъ резервомъ, направляя его на тотъ или другой флангъ атаки, чтобы окончательно склонить на этомъ мѣстѣ успѣхъ въ свою пользу. Послѣ ввода общаго резерва въ бой, начальникъ отряда долженъ принимать всѣ мѣры къ удержанію за собою во что бы то ни стало разъ уже взятаго, продвигая ближе къ деревнѣ артилерію и жертвуя, въ крайнемъ случаѣ, даже лично собой.

Селеніе должно быть взято непременно до начала темноты, такъ какъ ночью уже будетъ значительно труднѣе привести части въ порядокъ, ночью колебанія самаго боя — интенсивнѣе, нежели днемъ, моральныя силы болѣе напряжены, случайностей болѣе, между тѣмъ какъ сами ночныя дѣйствія противъ редюита (если таковой имѣется), какъ это показываетъ опытъ боевъ подъ Суману и Сандепу, 12 — 14-го января 1905 года, являются невыгодными *безъ подготовки*. Ночныя дѣйствія въ деревнѣ могутъ только тогда привести къ успѣху, если противникъ не подготовленъ къ ихъ встрѣчѣ, разстроенъ, деревня не укрѣплена, нападеніе же на нее произведено внезапно и со всѣхъ сторонъ.

Препятствуя противнику утвердиться на окраинѣ, въ зависимости отъ плана обороны, окраинный резервъ обороняющагося или всѣ его силы ⁵⁾ стараются выбить противника изъ занятыхъ послѣднимъ позицій. Лучшимъ для этого средствомъ послужать прорывъ атакующей линіи и атака ея съ фланга. Прорвавшіяся части обороняющагося, распространяясь въ стороны отъ мѣста прорыва, стараются выбить непріятели фланговыми ударами, не преслѣдуя его однако, внѣ ограды, иначе, какъ огнемъ. По отступленіи противника, резервы обороняющагося подкрѣпляютъ частью своихъ силъ сражавшіяся войска, тогда какъ остальная ихъ часть отводится назадъ, подготавливаясь къ новому отраженію атаки. Въ случаѣ неудачи, окраинный резервъ обороняю-

⁵⁾ Если обороняется главнымъ образомъ, окраина селенія, то общій резервъ обороняющагося долженъ еще задолго до паденія ограды ударить во флангъ атакующему, между тѣмъ, какъ всѣ частныя резервы его, энергичнымъ наступленіемъ по всей линіи — не допускать противника утвердиться въ оградѣ. При оборонѣ же главнымъ образомъ, внутренней площади селенія, окраина его удерживается лишь въ мѣрѣ необходимости, чтобы насколько возможно болѣе ослабить предстоящій ударъ противника на внутренность селенія.

щагося, уцѣпившись за наиболѣе важные и прочныя предметы окраины (редюить окраины), упорно обороняется до послѣдняго человѣка, стараясь при этомъ облегчить (уже потерявшимъ свою позицію войскамъ) отступленіе во внутрь деревни. Выбитыя съ окраины, передовыя части обороняющагося также со своей стороны употребляютъ всѣ усилія, чтобы очистить ее не раньше, пока орудія или пулеметы, находившіеся здѣсь, не будутъ убраны въ тылъ — въ болѣе надежныя мѣста или же приведены въ полную негодность.

Сила обороны внутри деревни заключается въ резервахъ, которые, дѣйствуя подъ прикрытіемъ хорошо занятыхъ, прочныхъ и упорно обороняемыхъ опорныхъ пунктовъ, стремятся сильнымъ натискомъ или внезапнымъ появленіемъ своимъ на болѣе угрожаемыхъ мѣстахъ — чаще всего съ фланга — остановить натискъ противника. Вообще, слѣдуетъ принять за правило: подвижность, натискъ и свобода дѣйствій принадлежать, главнымъ образомъ, резервамъ, тогда какъ стойкость, упорство, выдержанность и сила сопротивленія — опорнымъ пунктамъ. Въ бою за внутренность деревни, войска, обороняющія опорные пункты, должны почти всегда *отстаивать свои позиціи съ крайнимъ упорствомъ — до послѣдняго человѣка*. Исключенія допустимы здѣсь лишь въ слѣдующихъ, хорошо провѣренныхъ самимъ обороняющимся, случаяхъ: когда, не представляя собою особенной важности, занятые малыми силами, опорные пункты *не могутъ болѣе рассчитывать на выручку извнѣ* или, въ силу пожара и другихъ неблагоприятныхъ условій боя, не дозволяютъ *сколько нибудь удовлетворительно* использовать поставленную задачу; если они недостаточно приспособлены къ оборонѣ, между тѣмъ, какъ противникъ *уже ворвался въ помѣщенія*, и, наконецъ, если своевременнымъ выступленіемъ изъ опорнаго пункта можетъ быть оказана существенная помощь другому опорному пункту въ то время, какъ свой, *по выяснившимся уже обстоятельствамъ*, оказывается недостаточно полезнымъ для обороны. Во всякомъ случаѣ, въ виду противника, выходя изъ опорныхъ пунктовъ сопряженъ съ чрезвычайными трудностями, почему даже и при наличіи обстоятельствъ, оправдывающихъ его, *къ нему слѣдуетъ прибѣгать лишь съ величайшей осторожностью*. Чѣмъ меньше часть, занимающая какой нибудь опорный пунктъ, тѣмъ легче ей пробиться или пройти незамѣченной; крупныя же части (рота и болѣе) почти всегда будутъ обречены на неудачу, почему и оставлять опорные пункты должны не иначе,

редь, и отрѣзывать части его отъ всякихъ сообщеній съ подкрѣпленіями.

Борьба за редюитъ и выходъ изъ селенія.

Для воспрепятствованія отрѣзыванію своихъ войскъ отъ подкрѣпленій занятіемъ тыловой окраины селенія, а также и для болѣе легкаго обратнаго овладѣнія ею, обороняющійся долженъ одно изъ самыхъ большихъ, прочныхъ и скрытыхъ на этой окраинѣ зданій, обыкновенно — церковь, фабрику, заводъ и пр. (иногда редуть), особенно сильно приспособить къ оборонѣ, назначая это зданіе своимъ «редюитомъ». Такіе редюиты, впрочемъ, выгодно бываетъ устраивать и на передней окраинѣ селенія (для предохраненія отъ артилерійскаго огня, отступя немного отъ нея вглубь селенія), какъ для затрудненія противнику овладѣнія окраиной, такъ и для облегченія своимъ войскамъ обратнаго овладѣнія ею съ тыла.

Редюитъ селенія долженъ удовлетворять слѣдующимъ условіямъ: 2) быть, со всѣхъ сторонъ, весьма сильно приспособленнымъ къ оборонѣ, съ примѣненіемъ искусственныхъ препятствій; 2) быть обезпеченнымъ отъ пожара; 3) быть незамѣтнымъ съ поля и находиться въ сторонѣ отъ направленія пути отступленія; 4) господствовать надъ всей окраиной селенія, облегчая обратное овладѣніе ею, и быть въ состояніи продольно и въ тылъ обстрѣливать окраину; 5) имѣть нѣкоторое обезпеченіе отъ огня полевой артилеріи противника и затруднять прицѣливаніе по себѣ ⁶⁾).

Войска, обороняющія редюитъ, должны быть обильно обезпечены: патронами, ручными гранатами, продовольствіемъ, не менѣе чѣмъ на трое сутокъ, водой и перевязочными средствами. Редюитъ долженъ обороняться, *не рассчитывая ни на какую поддержку извне, въ теченіе не меньше двухъ сутокъ* или пастъ, вмѣстѣ со своими защитниками, съ честью.

Для обороны его назначается, смотря по обширности, отъ двухъ ротъ и до полка пѣхоты, съ пулеметами, а въ нѣкоторыхъ случаяхъ и съ артилеріей. Въ сраженіяхъ подъ Асперномъ и Эслингеномъ въ 1809 году, церковь и кладбищенская ограда с. Асперна были заняты полутора полками пѣхоты, лѣсный же островокъ южнѣе

⁶⁾ Въ бою подъ Дижономъ, 23-го января 1870 года, фабричное зданіе противъ деревни Raucilly осталось почти совершенно не тронуту артилерійскими выстрѣлами, благодаря дыму и холму, закрывавшему вею его нижнюю часть. <

этого селенія, исполнявшій также роль редюита, на второй день боя, всей дивизіей Молитора; житница с. Эслингена, представлявшая собою редюитъ, также была занята двумя полками дивизіи Буда.

Обороняющійся, занимая редюитъ, долженъ обезпечивать себя отъ возможныхъ покушеній противника со стороны близъ лежащихъ домовъ, съ цѣлью его окруженія и обстрѣливанія, для чего, если послѣдніе не приспособлены къ оборонѣ, заблаговременно снять съ нихъ крыши, проломать потолки, разрушить взрывами и вообще приводить ихъ въ состояніе мало пригодное для обороны.

Атакующій, выбивъ обороняющагося изъ внутренности селенія и наткнувшись на редюитъ, не долженъ останавливаться передъ нимъ, а, обложивъ, немедленно же пробиться далѣе впередъ, до предѣловъ досягаемости изъ него огня. Содѣйствовать этому должна его артилерія и всѣ (сохранившіе еще извѣстный порядокъ) резервы, наступающіе по флангамъ селенія и въ обходъ редюита. Помимо даже указаній начальника, въ благородномъ соревнованіи батарей между собой, полевая артилерія должна уже стремиться къ этому времени къ позиціямъ на фланги селенія: *для закрѣпленія за собою всего уже добытаго, подготовки атаки редюита и дальнѣйшаго движенія впередъ.* Непосредственно редюитъ штурмуется или ночью, или подъ покровительствомъ могущественнаго сосредоточеннаго артилерійскаго огня—днемъ. Во всякомъ случаѣ, подготовка къ штурму должна производиться особенно тщательно, съ полнымъ вниманіемъ къ его особенностямъ: должны быть заготовлены фашины, переносные мосты, лѣсенки, щиты, подрывныя средства, должны быть распредѣлены роли отдѣльныхъ колоннъ, ихъ задачи и т. п.

Штурмы редюитовъ крайне кровопролитны, такъ какъ всегда сопровождаются большими потерями; прибывать къ нимъ слѣдуетъ въ крайнихъ случаяхъ, ограничиваясь, по возможности, лишь обложеніемъ ихъ и разрушеніемъ артилеріей, въ надеждѣ, хотя такимъ образомъ, принудить ихъ къ сдачѣ. Однимъ изъ хорошихъ средствъ къ овладѣнію редюитомъ служитъ и выкуриваніе изъ него обороняющагося при посредствѣ пожара или распространенія ядовитыхъ газовъ, получаемыхъ при сгораніи различныхъ веществъ. Взятый наступающимъ редюитъ, если только не представляетъ для него извѣстныхъ выгодъ, долженъ быть имъ *уничтоженъ*, чтобы, на случай вторичнаго его занятія непріятелемъ, не дать послѣднему новыхъ средствъ къ оборонѣ. Занявшія селеніе войска наступаю-

щаго немедленно же укрѣпляются въ немъ, приспособляя его для собственной своей обороны, и приводятся въ порядокъ. Тоже производится и войсками, занявшими позиціи въ полѣ. По окончательномъ утвержденіи въ селеніи, изъ него должны быть выведены всѣ излишніи для обороны войска, изолированы пожарища, выставлены въ необходимыхъ мѣстахъ караулы для пресѣченія всякихъ безпорядковъ, высланы дозоры. Въ то же время производится весьма тщательный обыскъ всего селенія, не взирая на ночь или утомленіе войскъ. Пренебреженіе этимъ правиломъ, какъ показываетъ, на примѣръ, бой подъ Сервиньи, 31-го августа 1870 года, весьма часто приводитъ войска къ неудачамъ.

При первой возможности войска, только что выдержавшія бой въ деревнѣ (особенно на передовыхъ позиціяхъ), *слѣдуетъ замѣнить болѣе свѣжими войсками*: продолжать бой хотя бы съ побѣдоносными, но утомленными, какъ уже указывалось нами, крайне невыгодно. Точно такимъ же образомъ поступилъ и Наполеонъ I въ сраженіи подъ Асперномъ. Въ ночь на 22-е мая, сражавшіяся у Асперна и Эслингена французскія войска были замѣнены значительно болѣе свѣжими, а именно: дивизія Молитора — войсками Леграна и Кара С. Сира, дивизія же Буда — С. Иллера и гвардейскими фузилерами, причемъ обѣимъ смѣненнымъ дивизіямъ даны были болѣе легкія задачи въ тылу этихъ селеній.

Б. Никулицевъ.

