

Итакъ, по неполнымъ свѣдѣніямъ официального органа торговой палаты въ Чикаго, союзники имѣютъ заказъ на предметы военного снаряженія въ однихъ Сѣверно-Американскихъ Соединенныхъ Штатахъ на сумму болѣе, чѣмъ въ 2.500.000.000 рублей.

И такой колоссальный заказъ выполняютъ только 2 дюжины фирмъ.

Эти заказы ярко характеризуютъ тѣ расходы, которые должны производиться воюющими государствами.

Въ предыдущей статьѣ я приводилъ выдержки изъ рѣчи министра финансовъ П. Л. Барка въ Государственной Думѣ 19-го іюля 1915 г. Ежедневный расходъ Россіи на войну опредѣляется въ 15,7 миллионъ рублей, а ожидаемый—19 милл. руб.

Весь расходъ съ начала войны до 1-го января 1916 г. опредѣляется въ—9.500.000.000 рублей.

Англія, по словамъ Ллойдъ Джорджа въ парламентѣ, за годъ войны израсходовала 1.136.000.000 фунтовъ стерлинговъ.

Франція опредѣляетъ расходъ на веденіе войны 28.374.634.133 франка, при чемъ чисто военные расходы опредѣляются до 1.500.000.000 франковъ въ мѣсяць.

Ежемесячный расходъ Германіи—2.500.000.000 франковъ, Россіи—1.800.000.000 франковъ и Англій—около 2.700.000.000 франковъ.

Конечно, обыкновенные доходы государственной росписи не могутъ покрывать этотъ ужасающій расходъ денегъ. Приходится дѣлать займы и для Россіи мы видимъ такой ходъ займовъ, какъ на заграничныхъ рынкахъ, такъ и внутри страны.

В. Монастыревъ.

(Продолженіе слѣдуетъ).



О пополненіи дѣйствующей арміи лошадьми.

Въ существующихъ нынѣ законоположеніяхъ о ремонтірованіи нашей арміи лошадьми недостаточно предусмотрѣны требованія отъ ремонтнаго вѣдомства въ связи съ общою мобилизаціею арміи и особыя условія дѣятельности ремонтныхъ комиссій въ военное время. Ни въ первоначальной редакціи этого положенія, ни въ послѣдующихъ передѣлкахъ и дополненіяхъ нигдѣ не сказано ничего о взаимномъ отношеніи между комиссіоннымъ способомъ покупокъ и военно-конскою повинностью при удовлетвореніи потребности въ лошадяхъ послѣ объявленія войны. Хотя въ 1906—1910 гг. и были попытки къ объединенію въ этомъ смыслѣ, но такъ какъ онѣ возникали случайно и безъ опредѣленной идеи, то дальшее возложеніе на постоянныхъ членовъ ремонтныхъ комиссій обязанности «руководить технической стороною» военно-конскихъ переписей въ районахъ и самого набора лошадей при мобилизаціи объединеніе не пошло, да и это руководство, какъ и слѣдовало ожидать, оказалось мертвою буквою. Постоянный членъ комиссіи можетъ быть командированъ лишь въ какой нибудь одинъ изъ множества пунктовъ района, въ которыхъ одновременно производится перепись или пріемъ лоша-

дей, а потому его техническія познанія и опытность обречены утонуть каплею въ морѣ.

Послѣ объявленія войны въ 1914 г., покупка лошадей въ срочный ремонтъ кавалеріи и артилеріи, т. е. для ежегоднаго нормальнаго обновленія ихъ конскаго состава, была отмѣнена. Потому, въ виду малаго соотвѣтствія лошадей, набранныхъ по военно-конской повинности, требованіямъ кавалерійской службы, явилась необходимость пріобрѣтать конскій составъ для формированія маршевыхъ эскадроновъ кавалеріи уже черезъ посредство ремонтныхъ комиссій по высокой средней цѣнѣ 425 р. Но на ряду съ этимъ послѣдовало распоряженіе покупать и срочный ремонтъ кавалеріи по средней цѣнѣ еще высшей: 650 р., годомъ раньше, нежели было первоначально предположено такое поднятіе оплаты сразу на 225 р. Нѣсколько позже, но еще въ томъ же 1914 г., была возобновлена покупка и въ срочный ремонтъ артилеріи по средней цѣнѣ 425 р., съ организаціею особыхъ пунктовъ сосредоточенія въ гг. Самарѣ, Пензѣ, Орлѣ, Бѣлгородѣ, Воронежѣ и Ново-Николаевскѣ. 1) Осенью 1915 г. срочные ремонты кавалеріи и артилеріи набирались ремонтными комиссіями на тѣхъ же основаніяхъ и по тѣмъ же поощрительнымъ цѣнамъ, съ тою лишь разницею, что для рысистыхъ коннозаводчиковъ максимальныя прибавки къ основнымъ цѣнамъ шкалы, въ видѣ премій, были увеличены съ 75 р. до 150 р. Тѣмъ не менѣе, эти дорого оплаченные срочные ремонты кавалеріи были влиты въ такіе же маршевые эскадроны изъ лошадей, купленныхъ специально для послѣднихъ по средней цѣнѣ 425 р. Артилерійскіе срочные ремонты также расходовались для пополненія убыли на театрѣ военныхъ дѣйствій совершенно наравнѣ съ лошадьми, принятыми отъ населенія въ силу военно-конской повинности.

Отсюда видно, что въ текущую кампанію одновременно дѣйствовали и понынѣ дѣйствуютъ безъ всякой связи между собою и реквизиція лошадей по обязательной цѣнѣ, и свободная продажа по цѣнамъ вдвое и втрое высшимъ. При этомъ лошадь моложе 4 лѣтъ безусловно освобождена отъ военно-конской повинности, 2) но ремонтныя комиссіи могутъ купить ее какъ въ срочный ремонтъ

1) Иначе некуда было дѣвать этихъ лошадей, такъ какъ артилерія не имѣетъ запасныхъ частей для выдержки и подѣздки лошадей срочнаго ремонта.

2) Для возраста отъ 4 до 5 лѣтъ пріемъ допускается при условіи полнаго физическаго развитія (Наставленіе для опредѣленія годности лошадей при поставкѣ въ войска—§ 2).

кавалеріи или артилеріи, такъ и для маршевыхъ эскадроновъ. Хотя для послѣднихъ предписывается принимать лошадей въ 3½-лѣтнемъ возрастѣ лишь вполне сложившихся, но, такъ какъ на рынкѣ ремонтныхъ лошадей 4 лѣтъ и старше сравнительно немного, то лошади 3½ лѣтъ покупались въ значительномъ процентѣ.

Такимъ образомъ у одного владѣльца 4-лѣтняя верховая лошадь, какихъ бы то ни было достоинствъ, могла быть реквизирована за 180—275 р., въ рѣдкихъ мѣстностяхъ за 300 р.; другой же—худшую лошадь, но 3½ лѣтъ (что на общепользовательномъ рынкѣ лишь понижаетъ ея стоимость), могъ удержать въ своихъ рукахъ и продать ремонтной комиссіи для тѣхъ же маршевыхъ эскадроновъ за 625 р., а въ срочный ремонтъ даже за 1100 р. У крестьянина, положимъ, взяли въ артилерію лошадь 4 лѣтъ или старше за 160 р., а барышникъ, накупивъ на ярмаркѣ болѣе молодыхъ лошадей, поставилъ ихъ въ комиссію по средней цѣнѣ 425 р. При этомъ необходимо добавить еще, что ремонтнымъ комиссіямъ на періодъ войны была дана особая инструкція, значительно пониженная въ требованіяхъ и съ допускомъ существенныхъ детальныя пороковъ.

Подобный порядокъ ни съ какой точки зрѣнія нельзя признать нормальнымъ.

На все конское населеніе съ объявленіемъ войны надлежитъ смотрѣть, какъ на достояніе государства, т. е. лошади должны набираться только по военно-конской повинности, 3) также какъ и перевозочныя средства всякаго другого рода: повозки, автомобили, грузовики и пр. При этомъ:

1) Наборъ лошадей обозныхъ 1-го и 2-го разрядовъ, необходимыхъ въ огромномъ количествѣ въ первые же дни послѣ объявленія войны, можетъ производиться, какъ и нынѣ, на сдаточныхъ пунктахъ мѣстными пріемными комиссіями, организовавъ только послѣднія на болѣе опредѣленныхъ основаніяхъ, лучше обезпечивающихъ достаточную компетентность пріемщиковъ въ выборѣ работоспособныхъ и здоровыхъ рабочихъ лошадей, и устранивъ *дискреціонную власть завѣдующихъ военно-конскими участками или ихъ помощниковъ въ смыслѣ окончательнаго рѣшенія на*

3) Покупка государствомъ лошадей по добровольному согласію, какъ это дѣлается въ мирное время, допустима лишь за границею, къ чему прибѣгать намъ нѣтъ необходимости. Нахожу излишнимъ прибавлять, что и вывозъ лошадей изъ страны долженъ прекращаться не только съ объявленіемъ войны, но негласно и ранѣе того, лишь при одномъ предвидѣніи ея.

сборныхъ пунктахъ вопроса о годности лошади. Необходимость измѣнить въ этомъ отношеніи дѣйствующія нынѣ законоположенія, въ виду ихъ крайней неудовлетворительности, разсмотрѣна во второй части этой статьи. Немедленно послѣ передачи реквизированныхъ лошадей въ спеціальныя депо для укомплектованія обозовъ, изъ нихъ должны быть отобраны отдѣльные случайные экземпляры, годные въ строй кавалеріи и артилеріи.

2) Вообще же лошадей на пополненіе убыли въ этихъ родахъ оружія слѣдуетъ набирать также по военно-конской повинности, но комиссіями ремонтными, развернувъ ихъ силы въ тройное число комиссій съ добавленіемъ представителей отъ мѣстной администраціи и земствъ. Реквизиція должна начинаться съ 3 лѣтняго возраста, выдерживая такихъ молодыхъ лошадей, а также и 4 лѣтнихъ, но еще не вполнѣ сложившихся, въ запасныхъ кавалерійскихъ полкахъ и на временныхъ артилерійскихъ пунктахъ. Оплачивать лошадей этихъ сортовъ слѣдуетъ по особой расцѣнкѣ, вышей нежели для лошадей обозныхъ, но въ общемъ, конечно, значительно ниже средней ремонтной цѣны мирнаго времени, принимая во вниманіе неизбежность большихъ допусковъ въ неправильностяхъ склада и въ детальныя порокахъ, и тотъ принципъ, что поставка лошадей для войны должна являться до нѣкоторой степени жертвою, оплачиваемою не дороже стоимости производства или съ очень умѣренной прибавкою къ ней. При этомъ слѣдуетъ верховыхъ лошадей подраздѣлить на 2 сорта: 1) дѣйствительно верховый и 2) лишь приближающійся къ нему, а по работоспособности—каждый сортъ на 2 разряда: 1) вполнѣ работоспособныхъ и 2) работоспособныхъ относительно. Лошадей для артилерійскихъ запряжекъ достаточно при оплатѣ дѣлить лишь по работоспособности. Такъ называемый срочный ремонтъ кавалеріи и артилеріи, который при продолжительности современныхъ войнъ на истощеніе неизбежно обращается на пополненіе убыли въ дѣйствующей арміи въ совершенно одинаковыхъ условіяхъ съ лошадьми, сразу предназначенными къ этому,—долженъ отмѣняться на все время войны.

Лошадей подъ сѣдло штабъ-офицерамъ пѣхоты, ротнымъ командирамъ, командамъ конныхъ ординарцевъ и конныхъ развѣдчиковъ пѣхотныхъ частей, а также врачамъ и военнымъ чиновникамъ слѣдуетъ выбирать изъ наиболѣе подходящихъ для этого обозныхъ, а также изъ лошадей табунныхъ коневодствъ: 1) киргизскихъ въ губерніяхъ Астраханской (по лѣвой сторонѣ Волги

внутренняя Букеевская орда) и Оренбургской, въ степномъ генераль-губернаторствѣ и въ Семирѣченской области; 2) алтайскихъ и забайкальскихъ въ Сибири; наконецъ 3) изъ тѣхъ лошадей калмыцкой степи и частнаго задонскаго коневодства, которыя малы ростомъ для кавалеріи. Изъ этихъ же лошадей, т. е. обозныхъ и табунныхъ коневодствъ, должны выдѣляться лошади въючныя для горной артилеріи.

Приемъ лошадей табунныхъ, особенно непожженныхъ, въ виду особыхъ трудностей его, долженъ производиться непремѣнно комиссіями подъ предсѣдательствомъ чиновъ ремонтнаго вѣдомства, хотя бы эти лошади предназначались въ обозныя или верховыя для пѣхотныхъ частей.

Комиссіямъ, принимающимъ лошадей для кавалеріи и артилеріи, также какъ и тѣмъ изъ нихъ, которыя имѣютъ дѣло съ табунными коневодствами, слѣдуетъ разрѣшать принимать столько лошадей каждаго сорта, сколько окажется ему соответствующихъ. Распредѣленіе же ихъ для отправки въ пункты сосредоточенія должно производиться въ центральныхъ учрежденіяхъ согласно телеграфнымъ свидѣніямъ изъ мѣстъ реквизиціи. Приемъ по заранѣе назначеннымъ точнымъ нарядамъ ведетъ къ тому, что нерѣдко годныя лошади или совсѣмъ теряются для арміи, или попадаютъ не туда, куда слѣдовало бы. Кроме того, при этомъ неизбежны несправедливости въ оплатѣ. Между тѣмъ, при самомъ основательномъ производствѣ переписи, всегда будетъ разница въ приводѣ сравнительно съ послѣднею регистраціею даже при первоначальной военно-конской мобилизаціи. Наряды же по сортамъ для послѣдующихъ наборовъ еще гадательнѣе.

При организаціи такого способа снабженія дѣйствующей арміи лошадьми необходимы строжайшія мѣры:

1) Къ полному пресѣченію утайки хорошихъ лошадей, весьма строго карая за это.

2) Предупрежденію возможности обратнаго, т. е. сдачи негодныхъ лошадей ради полученія незаслуживаемой ими оплаты,⁴⁾ отвѣтственностью всего состава комиссіи, имущественною и военно-уголовною, не исключая и представителей гражданскихъ вѣдомствъ и учреждений.

⁴⁾ Подобныя спекуляціи производятся и при существующей сравнительно высокой оплатѣ реквизируемыхъ лошадей. Тѣ же барышники, которые выполняютъ заказы ремонтныхъ комиссій по средней цѣнѣ 425 р., набираютъ казвѣтъ спеціально для сдачи по военно-конской повинности.

Безъ сомнѣнія, высказанная идея вызоветъ ожесточенныя возраженія со стороны представителей нашего коннозаводства, слишкомъ привыкшихъ послѣ 1900 г. къ неумѣреннымъ требованіямъ въ смыслѣ денежнаго поощренія разведенію лошадей, — къ сожалѣнію, въ общемъ безсистемному и небрежному, — при помѣщичьихъ экономіяхъ для сдачи въ ремонтъ. Будутъ утверждать, что подобныя прямолинейныя мѣры, помимо несправедливости, грозили бы полнымъ уничтоженіемъ всего конепроизводства въ странѣ. Однако, при спокойномъ взглядѣ на дѣло, врядъ ли есть основаніе опасаться такой катастрофы, такъ какъ: 1) плодовые составы заводовъ охранены отъ военно-конской повинности особыми свидѣтельствами главнаго управленія государственнаго коннозаводства; 2) жеребчики изъ продажнаго приплода, дѣйствительно имѣющіе цѣну для улучшенія конской расы, т. е. годные для государственныхъ заводскихъ конюшенъ, могутъ и быть переданы туда; 3) ликвидировать дѣло изъ-за продажи одной ставки, самое большее двухъ, съ меньшею прибылью, нежели обыкновенно, порядочный коннозаводчикъ не станетъ, тѣмъ болѣе, когда лошади взяты для обороны отечества. Во всякомъ случаѣ, надо надѣяться, что поступившіе такъ явятся исключеніями.

Въ 1900 г. при введеніи коммисіоннаго способа, сами представители гг. коннозаводчиковъ находили среднюю ремонтную цѣну 335 р. не только покрывающею всѣ издержки производства, но и оставляющею вполнѣ достаточный барышъ. Въ дѣйствительности же до 1909 г. верховый ремонтъ обходился казнѣ въ среднемъ нѣсколько менѣе и этой цифры; орудійныя же лошади — еще дешевле. 5) Положимъ, послѣ того прошло уже 7 лѣтъ, но фуражъ не вздорозжалъ, 6) а земельная рента послѣ 1904—1905 гг. даже

5) Хотя бюджетная цѣна на орудійную лошадь культурнаго происхожденія была установлена также въ 335 руб., но такъ какъ на одну треть наряда отпускалась цѣна степной лошади (170 р. за оповоженную и 137 р. 50 к. за неоповоженную), на самомъ же дѣлѣ степныхъ лошадей покупалось меньше, то на культурныхъ орудійныхъ лошадяхъ при покупкѣ назначалось по 280—300 руб.

6) Оставляя въ данномъ случаѣ вопросъ о томъ, насколько неизбежна или искусственна переживаемая нынѣ дороговизна всѣхъ предметовъ первой необходимости, въ томъ числѣ овса, сѣна и соломы, — слѣдуетъ только привлечь во вниманіе, что вообще лошадь, годная по возрасту къ приему во время войны, есть та, на которую фуражъ и подстилка расходовались въ годы ихъ нормальной стоимости. Кромѣ того, какъ уже было сказано раньше, ссылки гг. помѣщиковъ на стоимость корма въ производствѣ лошади мало согласны съ дѣйствительностью. Ремонтныя лошади получаютъ овесъ лишь въ видѣ «подкармливанія» передъ сдачею, а до того свою иность проводятъ лѣтомъ на попасахъ, а зимою на соломѣ или на бардѣ и прочихъ суррогатахъ. Въ западныхъ же губерніяхъ Европейской Россіи, гдѣ земельная тѣснота, — круглый годъ на этихъ послѣднихъ.

понижилась. О конюшенной же прислугѣ и говорить не приходится, такъ какъ отдѣльныхъ конюховъ въ помѣщикахъ коннозаводствѣ почти нѣтъ. Зимою на воркахъ, а лѣтомъ въ полѣ, за молоднякомъ кое-какъ присматриваютъ люди, нанимаемые для другихъ работъ въ экономіи, а трехлѣтки въ большинствѣ случаевъ сами замѣняютъ рабочихъ лошадей. Сверхъ того, приѣмъ лошадей для военнаго времени можетъ быть, дѣйствительно, болѣе снисходительнымъ, и непремѣнно будетъ таковъ, разумѣя подъ этимъ такія уклоненія отъ желательнаго типа кавалерійской лошади или такіе дефекты, которые не отнимаютъ силы и выносливости. Поэтому отдѣльные экземпляры дороже установленной цѣны всегда будутъ компенсироваться массою остальныхъ, оплачиваемыхъ выше ихъ стоимости. Цѣны же могутъ быть примѣрно такія: 350 р. за лошадь кавалерійскаго типа; 300 р. за орудійную и 250 р. за лошадь упряжнаго сорта, допускаемую какъ суррогатъ верховой лошади. Послѣдней дается самая низшая оцѣнка на томъ основаніи, что подобныя экземпляры по своей рыночной стоимости очень уступаютъ лошадямъ общепользовательныхъ сортовъ, принимаемыхъ въ артилерію для запряжки, и именно въ томъ, что всего болѣе цѣнятся на рынкѣ: ширинѣ скелета и густотѣ мускулатуры. Отсутствіе пастоящихъ верховыхъ лошадей, имѣющихъ въ мирное время лишь очень ограниченный спросъ, заставляетъ во время войны набирать такихъ лошадей въ типѣ промежуточномъ большими количествами для маршевыхъ эскадроновъ и въ артилерійскія верховыя. Въ настоящее время лошадь съ бѣднымъ костякомъ, плохо развитою грудною кѣткою, на высокой и круглой ногѣ, попадаетъ въ категорію «кавалерійскихъ» единственно потому, что она слишкомъ жидка и слабосильна для возовой работы, и казна даетъ за нее при реквизиціи въ нѣкоторыхъ раіонахъ 275 руб. и даже 300 руб., въ то время какъ за другую, несравненно массивнѣе, крѣпче, работоспособнѣе, владѣлецъ получаетъ 160 р. Между крестьянами, не понимающими причины такого несоотвѣтствія между дѣйствительною, т. е. рыночною, стоимостью лошади и казенною оплатою, это возбуждаетъ недоумѣніе и неудовольствіе.

Какъ уже сказано выше, каждая изъ указанныхъ цѣнъ должна быть разбита на 2 разряда по работоспособности лошадей и степени ихъ безпорочности, а также и въ зависимости отъ *роста*, такъ какъ, при тяжеломъ кавалерійскомъ вьюкѣ и большомъ вѣсѣ орудійныхъ системъ и зарядныхъ ящиковъ въ артилеріи, мелкую лошадь, какъ военную, за рѣдкими исключеніями, нельзя считать

вполнѣ работоспособною ни подъ верхъ, ни въ запряжкѣ полевыхъ батарей.

Обозныя лошади и теперь подраздѣляются въ оплатѣ на два разряда, главнымъ образомъ по росту.

Такимъ образомъ предлагаемое единство въ системѣ набора лошадей для военныхъ нуждъ не поведетъ къ существенному нарушенію частныхъ интересовъ, даже съ точки зрѣнія чисто коммерческой. А на военно-конскую повинность, по самой идеѣ ея надо смотрѣть прежде всего какъ на одинъ изъ видовъ народныхъ жертвъ ради спасенія отечества, весьма незначительный ⁷⁾ въ сравненіи съ личною воинскою повинностью, съ милліардными займами, тяжкимъ бременемъ ложащимся на многія десятилѣтія на всю трудоспособность широкихъ слоевъ населенія. Затѣмъ, что такое временная пріостановка въ насажденіи конскихъ заводовъ и въ поднятій лошадиной «породности», если бы даже это и произошло (а какъ только что разъяснено, ожидать этого нельзя), передъ необходимостью беречь всѣ ресурсы казны для побѣдоноснаго окончанія войны? Останавливаются ли наши враги на подобныхъ соображеніяхъ въ эпоху непримѣрнаго въ исторіи напряженія всѣхъ своихъ силъ и средствъ на ожесточенную борьбу? Значеніе подобныхъ частныхъ явленій въ жизни государства въ великіе моменты его исторіи не слѣдуетъ преувеличивать, а тѣмъ болѣе разсматривать ихъ подъ угломъ зрѣнія не государства, а коннозаводчиковъ, которые къ тому же, особенно между рысистыми, очень желая извлекать изъ ремонтаванія какъ можно больше выгодъ, тѣмъ не менѣе заботятся главнымъ образомъ не о его требованіяхъ, а о своихъ спортивныхъ цѣляхъ. Окончится война, и продажа лошадей въ ремонтъ снова сдѣлается для нихъ легкимъ и щедро вознаграждаемымъ промысломъ. Конскій же спортъ и неразлучный съ нимъ тотализаторъ, повидимому, процвѣтаютъ и во время войны, не взирая на разстройство во всемъ ходѣ народной жизни и на болѣе серьезныя задачи и потребности въ переживаемой мобилизаціи всѣхъ силъ страны.

⁷⁾ Кромѣ крестьянъ, для которыхъ лошадь, иногда единственная, является основаніемъ всего хозяйства и которымъ казна должна непремѣнно выдавать вознагражденіе вполнѣ достаточное для пріобрѣтенія другой лошади, годной въ работу. И это не только ради гуманности, но и для предупрежденія экономическаго разоренія въ странѣ, существующей сельскимъ хозяйствомъ. Оплата, получаемая въ настоящее время крестьянами за реквизируемыхъ у нихъ лошадей, не во всѣхъ мѣстностяхъ можетъ считаться достаточною. Съ другой стороны, большимъ мѣстомъ является пріемъ отъ нихъ въ огромномъ количествѣ экземпляровъ плохихъ, слабосильныхъ, испорченныхъ, слишкомъ старыхъ, вообще совершенно негодныхъ.

Существующій нынѣ порядокъ самого выполненія реквизиціи лошадей по военно-конской повинности и переписи ихъ въ мирное время нельзя считать удовлетворительнымъ. По уставу о земскихъ повинностяхъ (Св. Зак. изд. 1899 г. т. 4-й, кн. 2), согласно которому составлена инструкция, объявленная при приказѣ по воен. вѣд. 1913 г. № 257, завѣдующіе военно-конскими участками и ихъ помощники избираются и назначаются на три года «изъ мѣстныхъ обывателей, владѣющихъ русскою рѣчью, грамотныхъ, живущихъ въ участкахъ возможно ближе къ сгоннымъ пунктамъ, умѣющихъ опредѣлять ростъ и возрастъ лошадей и желающихъ принять на себя безвозмездно исполненіе установленныхъ обязанностей» (инструкция §§ 28 и 29). Очевидно, что выборъ, регламентированный такимъ образомъ, зависитъ отъ обстоятельствъ совершенно случайныхъ. Между тѣмъ права и обязанности такого случайно избраннаго лица, опредѣленныя §§ 227, 63 и 237, весьма обширны и сложны. По послѣднему изъ этихъ §§, завѣдующій участкомъ, «по мѣрѣ прибытія лошадей на сгонный пунктъ, измѣряетъ и осматриваетъ ихъ; негодныхъ (по возрасту моложе 4 и старше 15 лѣтъ, по росту ниже 1 арш. 14 верш.), сильно хромыхъ и очень изнуренныхъ, слабосильныхъ, слѣпыхъ на оба глаза, а также кобылъ, явно жеребыхъ, немедленно отпускаетъ домой. Одновременно завѣдывающій опредѣляетъ годность лошадей для службы въ войскахъ, отбирая вполнѣ пригодныхъ, т. е. здоровыхъ, сильныхъ, съ крѣпкими ногами лошадей, пригодныхъ къ немедленному употребленію въ усиленную работу, и особо отъ нихъ ставитъ такихъ лошадей, которыя, хотя и менѣе пригодны, но въ крайности могутъ быть взяты на пополненіе наряда. Всѣ прочія лошади, какъ вовсе негодныя, немедленно отпускаются домой». *Нельзя не признать, что при этомъ завѣдующій единолично и безконтрольно выполняетъ самую важную часть операціи, отъ которой всецѣло зависятъ окончательные результаты ея.* Мало того, «отъ завѣдывающаго участкомъ зависитъ поручить осмотръ лошадей своему помощнику или же другому опытному лицу изъ мѣстныхъ жителей» (§ 253). Далѣе, военно-конская перепись въ участкахъ производится тѣмъ же «завѣдующимъ оными и командированными военнымъ министерствомъ офицерами, при содѣйствіи помощниковъ завѣдывающихъ участками и чиновъ полиціи» (Уст. о земск. пов., ст. 807). Такъ какъ большая часть офицеровъ назначается обыкновенно изъ пѣхоты, отъ чиновъ же полиціи также нельзя

требовать знанія лошади, то нѣтъ ничего удивительнаго, что и перепись даетъ матеріалъ, мало согласный съ дѣйствительностью.

Комиссіи, принимающія лошадей на сдаточномъ пунктѣ, состоятъ (ст. 757) «изъ члена земской управы по назначенію оной, а въ городахъ, имѣющихъ городскія по воинской повинности присутствія, — члена городской управы или гласнаго думы, по ея выбору; назначеннаго губернаторомъ лица и офицера, командированнаго по распоряженію военнаго министерства. Правомъ голоса въ комиссіяхъ, при приемѣ лошадей, пользуются также заведывающіе конно-конскими участками, каждый по своему участку, и военные приемщики, каждый по тому сорту лошадей, для котораго назначенъ». Когда въ уѣздѣ нѣсколько приемныхъ комиссій, то въ нихъ назначаются члены изъ земскихъ гласныхъ или избирателей. Въ губерніяхъ, гдѣ не введены земскія учрежденія, члены отъ земства замѣняются кѣмъ либо изъ мѣстныхъ обывателей, по назначенію губернатора. Предсѣдатель комиссіи назначается губернаторомъ изъ членовъ ея.

Спеціалисты по ветеринаріи въ переписи не участвуютъ, а при приемѣ на сдаточномъ пунктѣ они назначаются лишь съ правомъ совѣщательнаго голоса (инструкція, § 39), при этомъ въ случаѣ отсутствія ветеринарныхъ врачей, на основаніи того же § 39, «въ комиссіи выслушиваются, въ качествѣ свѣдущихъ лицъ, ветеринарные фельдшера отъ частей войскъ или изъ призываемыхъ изъ запаса нижнихъ чиновъ», а на основаніи § 41, въ составъ приемныхъ комиссій, «кромѣ ветеринарныхъ врачей, могутъ быть приглашаемы и частныя лица, извѣстныя своимъ умѣньемъ опредѣлять достоинство лошадей».

Отъ конскаго состава не только кавалеріи и артилеріи, но даже и обозовъ, зависитъ иногда успѣхъ стратегическихъ операцій и, слѣдовательно, исходъ всей кампаніи. Казна тратитъ на лошадей для дѣйствующей арміи сотни милліоновъ. Нельзя не признать, что организація этого рода снабженій на столь неопредѣленныхъ основаніяхъ рѣшительно не соответствуетъ военной и финансовой важности дѣла. У меня нѣтъ свѣдѣній, во что обошлась государству реквизиція лошадей въ текущую войну. По подсчетамъ мирнаго времени, количество такихъ лошадей предполагалось въ 600.000—700.000. Вознагражденіе колеблется въ зависимости отъ мѣстности и сорта лошадей, между 180 р. и 300 р., причемъ къ низшему предѣлу оно приближается лишь для сравнительно малаго процента, поступающаго изъ губерній малонаселенныхъ и

изъ степныхъ табунныхъ коневодствъ. Но если даже принять среднюю цѣну въ 150 р., то всетаки получается около 100 милліоновъ,⁸⁾ правильное расходованіе которыхъ заслуживаетъ вниманія, особенно если вспомнить о далеко не единичныхъ примѣрахъ злоупотребленій ради корыстныхъ или измѣнническихъ цѣлей, и именно при предварительной единоличной разбивкѣ лошадей на подлежащихъ приему и «вовсе негодныхъ, немедленно отпускаемыхъ домой». Окончательное рѣшеніе о безусловной негодности лошади или объ ея годности условной, ставящей ее во вторую очередь, т. е. на случай крайней необходимости, должно зависѣть отъ приемныхъ комиссій, хотя бы для этого пришлось увеличить въ нѣсколько разъ число ихъ. Послѣднее относится главнымъ образомъ къ приему обозныхъ лошадей, требуемый контингентъ которыхъ очень великъ, а срокъ набора очень короткій. Наборъ лошадей для формированія маршевыхъ эскадроновъ и для образованія запаса на пополненіе убыли въ строевыхъ лошадяхъ полевой артилеріи не сопряженъ съ такою спѣшностью. Поэтому число комиссій, которыя будутъ реквизируютъ эти сорта и отъ состава которыхъ требуется болѣе тонкое знаніе лошади, можетъ быть значительно меньше.

При намѣченной системѣ, вносящей единство въ укомплектованіе мобилизуемой, а потомъ и воюющей арміи лошадьми, регистрація всѣхъ годныхъ для этого лошадей, т. е. военно-конскія переписи мирнаго времени, съ правильнымъ распредѣленіемъ конскаго населенія по сортамъ (верховый, орудійный и обозный), и точный учетъ всѣхъ перемѣн⁹⁾ пріобрѣтаетъ первостепеннѣйшее значеніе для подготовки государственной обороны. Поэтому, какое бы увеличеніе расходовъ ни потребовалось для этого отъ военнаго бюджета, въ конечномъ итогѣ послѣдній всегда останется въ колоссальномъ выигрышѣ.

Въ настоящее время вся процедура военно-конскихъ переписей, включая сюда и собираніе данныхъ о мѣстномъ конепроизводствѣ, въ своей существеннѣйшей части, отъ которой зависитъ вся цѣнность громадной и сложной работы, опредѣляется тремя статьями упомянутаго устава: ст. 807, уже приведенною, и ст. ст. 814 и 816, гласящими:

⁸⁾ Но можно предполагать, что общая цифра лошадей, ввѣтыхъ отъ населенія, считая отъ начала войны, значительно больше, а, слѣдовательно, итогъ ассигнованій на это еще внушительнѣе. Сверхъ того, къ этому надо прибавить весь нарядъ, выполняемый нынѣ для нуждъ войны ремонтнымъ вѣдомствомъ покупкою по добровольному согласію непосредственно отъ владѣльцевъ и черезъ барышниковъ.

⁹⁾ Напр., посредствомъ особыхъ карточекъ въ видѣ лошадиныхъ паспортовъ.

Ст. 814. «По приводѣ лошадей на сборный пунктъ, завѣдывающій военно-конскимъ участкомъ повѣряетъ списки оныхъ и измѣряетъ ростъ всѣхъ приведенныхъ лошадей, а командированный отъ военного вѣдомства офицеръ распредѣляетъ лошадей по сортамъ и опредѣляетъ годность ихъ къ поставкѣ въ войска».

Ст. 816. «Свѣдѣнія объ условіяхъ и характерѣ мѣстнаго коневодства въ уѣздѣ собираются на мѣстахъ, во время совершенія отдѣльных по исполненію переписи дѣйствій, завѣдывающими военно-конскими участками, при участіи командированныхъ для производства оной офицеровъ и подъ общимъ наблюденіемъ уѣзднаго по воинской повинности присутствія».

Уже одно точное измѣреніе лошадиного роста, вѣрно скидывая при этомъ толщину подковы и высоту шипа, а также принимаемая во вниманіе запущенность или расчищенность рогового башмака и пр., — требуетъ не малой опытности и хорошаго измѣрительнаго инструмента.¹⁰⁾ Трудность же правильно разбить по сортамъ массу лошадей, притомъ въ короткий срокъ, не нуждается въ поясненіи. Очевидно, что случайное назначеніе для этого исполнителей не можетъ обезпечивать даже относительнаго соотвѣтствія между тѣмъ, что получается на бумагѣ и что есть на самомъ дѣлѣ.

Изъ всего изложеннаго слѣдуетъ, что организація нашей военно-конской повинности и ея подготовки въ мирное время нуждается въ коренной переработкѣ. Кромѣ указанныхъ à priori недочетовъ и въ самихъ основаніяхъ существующихъ по этому предмету законоположеній, и въ подробностяхъ выполненія ихъ, къ этому настоятельно побуждаетъ и неудовлетворительность результатовъ. Среди принятыхъ лошадей оказывается множество хроническихъ калѣкъ, хромыхъ, слѣпыхъ на оба глаза, слишкомъ старыхъ, съ совершенно порочными копытами, страдающихъ послѣдствіями ревматизма и опоя, и пр., которыхъ приходится сбывать съ аукціона за безцѣнокъ или даже уничтожать. Въ пунктахъ конскаго сосредоточенія, вслѣдствіе недостаточнаго санитарнаго

¹⁰⁾ Установленная инструкціею конская мѣра изъ деревяннаго бруска съ тремя поперечницами не даетъ достаточной точности. Кромѣ того измѣреніе производится не на горизонтальной площадкѣ, а прямо на землѣ, мостовой или снѣгу со всѣми случайными неровностями. Толщина подковы и высота шипа при этомъ не скидываются. Все это въ совокупности оставляетъ слишкомъ много мѣста произволу, имѣющему очень существенное значеніе, когда лошадь по росту на границѣ пріемности или же между двумя категоріями оплаты.

осмотра при пріемѣ, образуются очаги заразныхъ болѣзней: сапа, инфлюэнцы, инфекціоннаго воспаленія легкихъ и др. Уголовныя дѣла, главнымъ образомъ въ видѣ злоупотребленій со стороны завѣдующихъ военно-конскими участками ихъ правомъ единолично забраковывать лошадей, становятся зауряднымъ явленіемъ. Все это требуетъ оздоровленія, упорядоченія и усовершенствованія въ самой техникѣ дѣла.

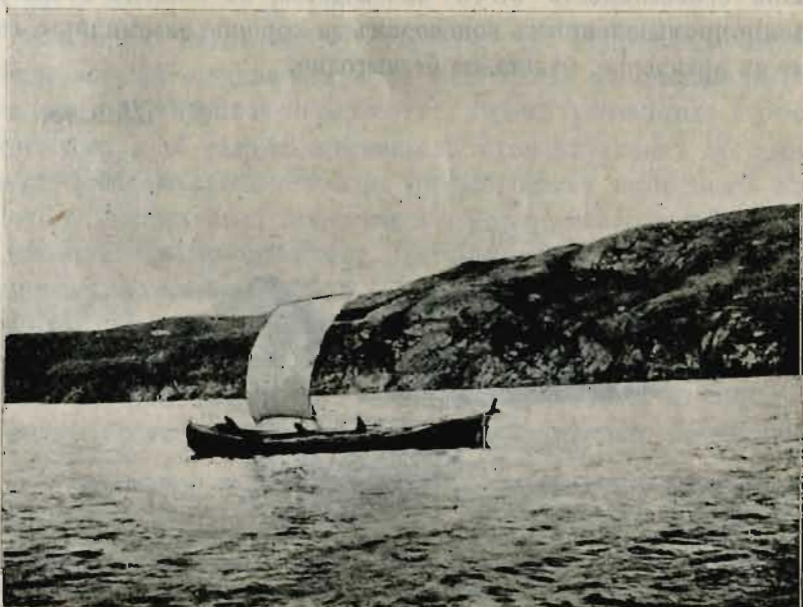
Наконецъ, что очень важно для поддержанія благосостоянія населенія въ тяжелыхъ экономическихъ разстройствахъ, неизбежныхъ во время войны, — предлагаемая система направитъ всѣ деньги, расходующіяся казною на лошадей для арміи, непосредственно въ руки населенія, между тѣмъ какъ теперь львиная доля изъ суммъ, ассигнуемыхъ на пріобрѣтеніе ихъ волною продажей, попадаетъ въ руки барышниковъ, самые крупные изъ которыхъ уже давно успѣли образовать синдикаты. При одномъ и томъ же количествѣ лошадей, полученныхъ арміею, одновременно уменьшится общее ассигнованіе на это отъ казны и увеличится притокъ денегъ по этой статьѣ государственныхъ расходовъ подворнымъ крестьянскимъ коневодствамъ. Если даже, какъ было сказано выше, устанавливая размѣры оплаты, прежде всего имѣть въ виду интересы казны, все-таки, при сравнительно малой себѣстности этого коневодства, въ общемъ вознагражденіе промышленнымъ коневодамъ за хорошіе экземпляры, годные въ артилерію, будетъ не безвыгодно.

С. Шишко.





Поморское судно для дальняго транспорта соленой рыбы
(въ Балтійскіе порты).



Поморская шняка.



ИЗЪ ДНЕВНИКА УЧАСТНИКА ГАЛЛИПОЛЬСКОЙ ОПЕРАЦИИ.

(Окончаніе). *)

10-го мая.

Спалъ въ лагерѣ, въ своей норѣ. Снова орудіяная стрѣльба, продолжавшаяся до восьми часовъ утра. Слышна и ружейная стрѣльба, людскіе крики. Больше всего дѣйствуютъ на нервы именно эти крики.

Спускаюсь на берегъ, иду на пунктъ, гдѣ встрѣчаю всѣхъ врачей и полковника Н., котораго я не видалъ нѣсколько дней. Полковникъ рассказываетъ о томъ что пережитомъ имъ въ сраженіяхъ, о томъ, какъ онъ многократно бывалъ на волосокъ отъ смерти. Всѣ столпились вокругъ него и внимательно слушаютъ.

Наконецъ то нашему полку дадутъ день или два отдыха. Люди совершенно обезспѣли.

Говорятъ, что вчера, около семнадцати часовъ, подходилъ «Гebenъ» и стрѣлялъ по Сидиль-Багару.

11-го мая.

Говорятъ, что Инъ-Тене разрушенъ нашей артилеріей.

Завтракъ, затѣмъ отдыхъ и наконецъ посѣщеніе новаго лагернаго мѣстоположенія, находящагося возлѣ кипарисоваго кладбища.

Въ пятнадцать часовъ снова градъ снарядовъ.

Насъ посѣщаетъ англійскій капитанъ Кенъ. Рассказываетъ, что англичане находятся въ тысячѣ восьмистахъ метрахъ отъ Критіи и что они взяли триста человекъ плѣнныхъ.

*) См. «Военный Сборникъ» № 3, 1916 г.